

DENON[®]

DENON HOME 400

Difuzor wireless

Manual de utilizare



Accesorii	4
Denumirea și funcțiile componentelor	5
Panoul frontal	5
Panoul lateral	6
Panou posterior	7
Amplasare	8
Montare pe suport de perete sau podea	9
Alimentarea difuzorului	12
Obținerea aplicației HEOS	13
Configurare	
Configurarea aplicației HEOS pentru prima dată cu un dispozitiv HEOS Built-in	14
Adăugarea înregistrării dispozitivelor HEOS Built-in în aplicația HEOS .	15
Adăugarea dispozitivelor HEOS Built-in cu cablu	15
Adăugarea dispozitivelor HEOS Built-in fără fir	16
Cont HEOS	17

Redare

Redare din servicii de streaming muzical	18
Selectarea unei camere/unui dispozitiv	18
Selectarea piesei muzicale sau a postului de radio din sursele de muzică	19
Ascultarea aceleiași muzici în mai multe camere	20
Gruparea camerelor	20
Despărțirea camerelor	21
Gruparea tuturor camerelor	22
Degruparea tuturor camerelor	23
Ascultarea radioului pe internet	24
Redarea muzicii stocate pe dispozitivul mobil	24
Redarea fișierelor stocate pe un PC sau NAS	24
Redarea muzicii de la intrarea AUX	25
Redarea muzicii de pe o unitate flash USB	25
Redarea muzicii de pe un dispozitiv Bluetooth	26



Funcția AirPlay	27
Redarea melodiilor de pe iPhone, iPod touch, iPad sau Mac	28
Redarea melodiilor de pe un computer Windows PC	28
Redarea unei melodii de pe iPhone, iPod touch, iPad sau Mac pe mai multe dispozitive sincronizate (AirPlay 2)	29
Funcția Spotify Connect	30
Redarea muzicii Spotify cu difuzorul	30
Âncuțarea ec ară Bra idă	31
Operarea acestui aparat prin comandă vocală cu funcția Siri	32
Asociere stereo	34

Depanare

Depanare	37
Nu se poate conecta difuzorul la rețea	38
Nu se poate asocia un dispozitiv mobil Bluetooth cu difuzorul	38
Nu se aude muzica Bluetooth	38
Nu se poate conecta la LE Audio	38
Muzica se întrerupe sau se întârzie uneori	39
Aud o întârziere când folosesc intrarea AUX cu televizorul meu	39
Conectarea la o rețea utilizând un dispozitiv iOS	40
Aud distorsiuni când folosesc intrarea AUX	40
Resetarea setărilor de rețea	41
Resetarea difuzorului	41
Butoanele nu funcționează corect	41
Curățarea materialului textil din jurul difuzorului	41

LED de stare

Tabel LED de stare	42
---------------------------	-----------

Anexă

Gestionarea alimentării	45
Activarea/dezactivarea funcțiilor Wi-Fi și Bluetooth	46
Tipuri de fișiere și codec-uri acceptate	47
Informații privind mărcile comerciale	48
Specificații	50



Vă mulțumim că ați achiziționat acest produs Denon.

Pentru a asigura funcționarea corectă, citiți cu atenție acest manual de utilizare înainte de a utiliza produsul. După ce ați citit acest manual, păstrați-l pentru consultare ulterioară.

Accesorii

Verificați dacă următoarele piese sunt incluse în pachetul produsului.



Ghid de pornire
rapidă



Instrucțiuni de
siguranță

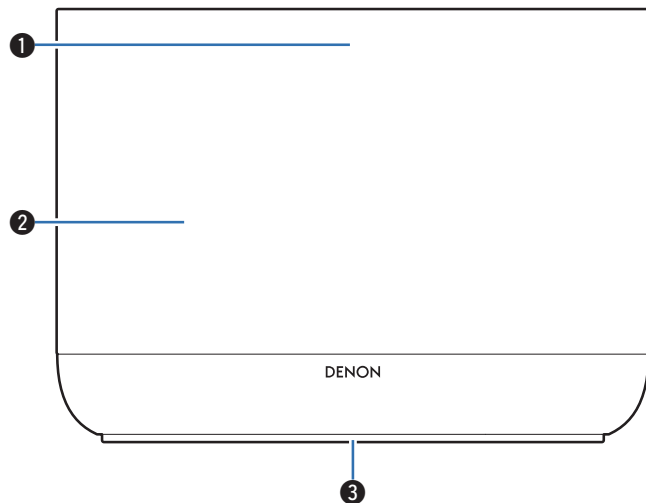


Cablu de alimentare
(pentru modelul
european)



Cablu de
alimentare

Panou frontal



1 LED de dezactivare microfon

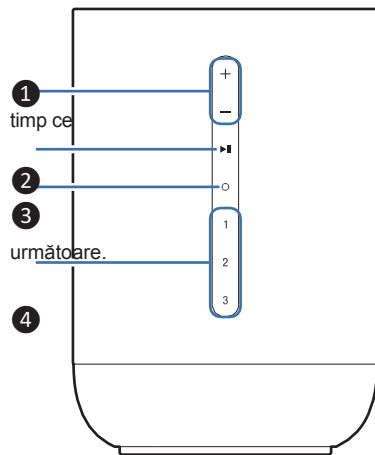
Când microfonul este dezactivat, LED-ul se aprinde în roșu.

2 Difuzoare

3 LED de stare

o Consultați „Tabelul LED-urilor de stare” pentru semnificația culorii și stării LED-ului. (v p. 42)

o În timp ce Siri răspunde, LED-ul se aprinde.



1 Butoane de volum (+, -)

Acestea reglează nivelul volumului.

2 Buton redare/pauză (13)

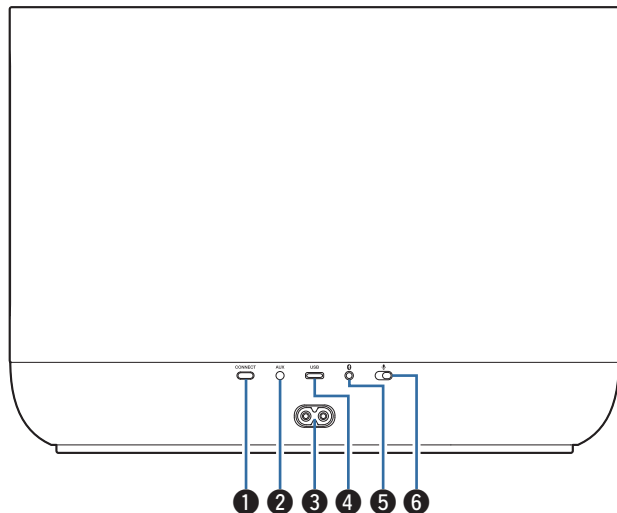
- Apăsați acest buton pentru a întrerupe redarea. Dacă este apăsat în
întreruptă sau oprită, reia redarea de la ultima piesă redată.
- Apăsați și țineți apăsat butonul timp de 5 secunde pentru a intra în
modul Deep Standby. (v p. 45)
- Apăsați acest buton de două ori în timpul redării pentru a reda piesa
- Apăsați acest buton de trei ori în timpul redării pentru a reporni
piesa curentă sau pentru a reda piesa anterioară.

3 Buton de acțiune(○)

Aceasta apelează Siri. Puteți utiliza comanda vocală fără a spune „Hey, Siri”. (v p. 32)

4 Butoane de selectare rapidă (1 - 3)

Înregistrați setările sursei de intrare pe aceste butoane sau rechemați aceste setări. (v p. 31)



1 Buton CONNECT

Utilizat pentru configurarea Wi-Fi. (v p. 16)

2 Conector de intrare AUX (AUX)

Utilizat pentru conectarea dispozitivelor audio. (v p. 25)

3 Intrare CA

Utilizat pentru conectarea cablului de alimentare. (v p. 12)

4 Port USB-C®

- Se utilizează pentru conectarea dispozitivelor de stocare USB-C (cum ar fi unitățile flash USB). (v p. 25)
- Se utilizează pentru conectarea acestui aparat la o rețea Ethernet cu fir prin intermediul unui adaptor USB-C la Ethernet (nu este inclus/se recomandă un adaptor de până la 1 Gbps). (v p. 15)



- USB Type-C® și USB-C® sunt mărci comerciale înregistrate ale USB Implementers Forum.

5 Buton Bluetooth (V)

Utilizat în setările de asociere Bluetooth. (v p. 26)

6 Fomutator de dezactivare microfon (M)

Se utilizează pentru a activa sau dezactiva funcția microfonului. În starea în care funcția microfonului este dezactivată, Siri nu răspunde chiar dacă este apelată. Utilizați această funcție în cazuri precum atunci când doriți să vă protejați

confidențialitatea. (v p. 32)



- Când microfonul este dezactivat, butonul de acțiune (M) este, de asemenea, dezactivat.

Amplasare

Puteți amplasa difuzorul oriunde doriți pentru a vă bucura de muzică de calitate. Vă rugăm să urmați aceste instrucțiuni simple atunci când stabiliți locul de amplasare a difuzorului...

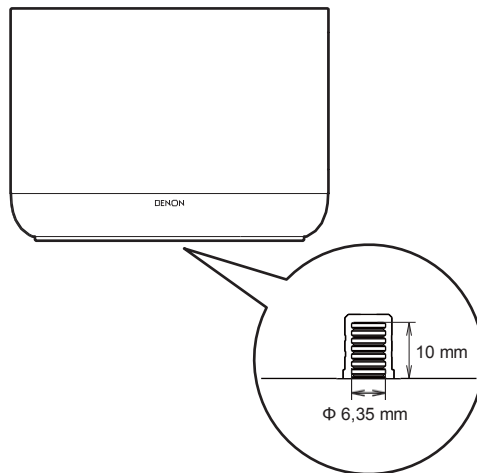
- Difuzorul trebuie să se afle în raza de acțiune a rețelei wireless.
- Amplasați difuzorul la cel puțin 30 cm distanță de televizor, computer sau alte dispozitive de afișare pentru a evita posibilitatea apariției interferențelor.
- Așezați difuzorul în partea opusă a camerei față de locul în care veți asculta, cât mai aproape posibil de nivelul urechilor.
- Difuzorul nu este rezistent la apă. Nu îl amplasați în apropierea unei surse de apă și nu îl lăsați afară în ploaie sau zăpadă.

○ În funcție de materialul și mediul locului în care este amplasat difuzorul, picioarele sale din cauciuc se pot decolora sau pot prelua culoarea materialului.



Montare pe suport de perete sau podea

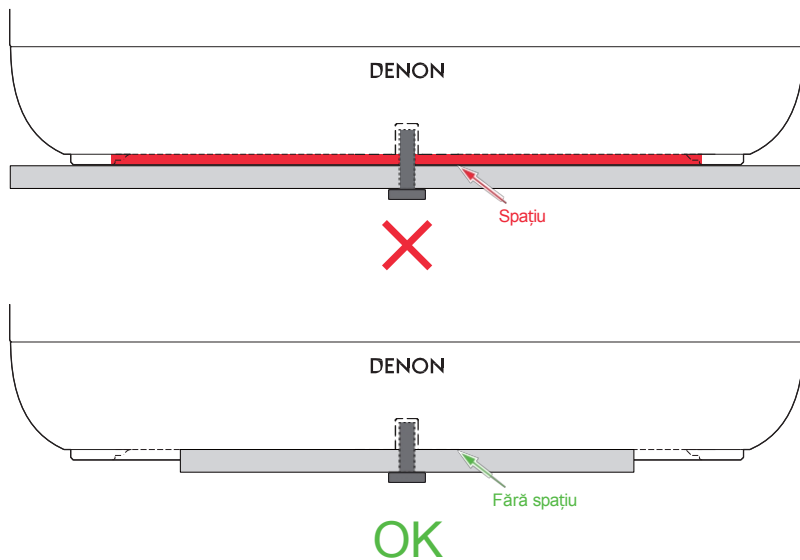
Difuzorul are un orificiu pentru șurub în partea inferioară și poate fi montat pe perete sau pe un suport de podea folosind un suport/fixare standard pentru difuzor sau cameră (diametru de 6,35 mm, lungime de 10 mm) care suportă cel puțin 16,8 kg. Pentru mai multe informații, contactați magazinul de unde ați achiziționat difuzorul.



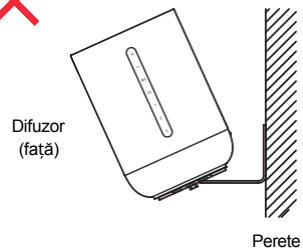
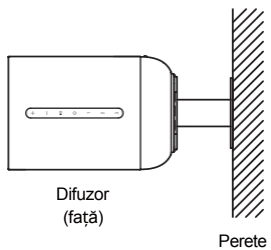
【Dimensiunea orificiului pentru șurub】

Atenție!

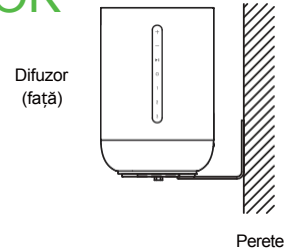
- Utilizați un suport comercial (nu este inclus) pentru a fixa acest aparat pe perete. Nu îl fixați direct pe perete.
- Dacă fixați acest aparat pe perete sau pe suportul de podea, verificați dacă este fixat în siguranță. Vă rugăm să rețineți că Denon nu își asumă nicio responsabilitate pentru eventualele daune cauzate de căderea aparatului.
- Când utilizați un suport comercial (nu este inclus) pentru a fixa acest aparat pe perete, asigurați-vă că nu există niciun spațiu între baza aparatului și suport.



0 Fixați difuzorul astfel încât partea frontală să nu fie orientată în jos.

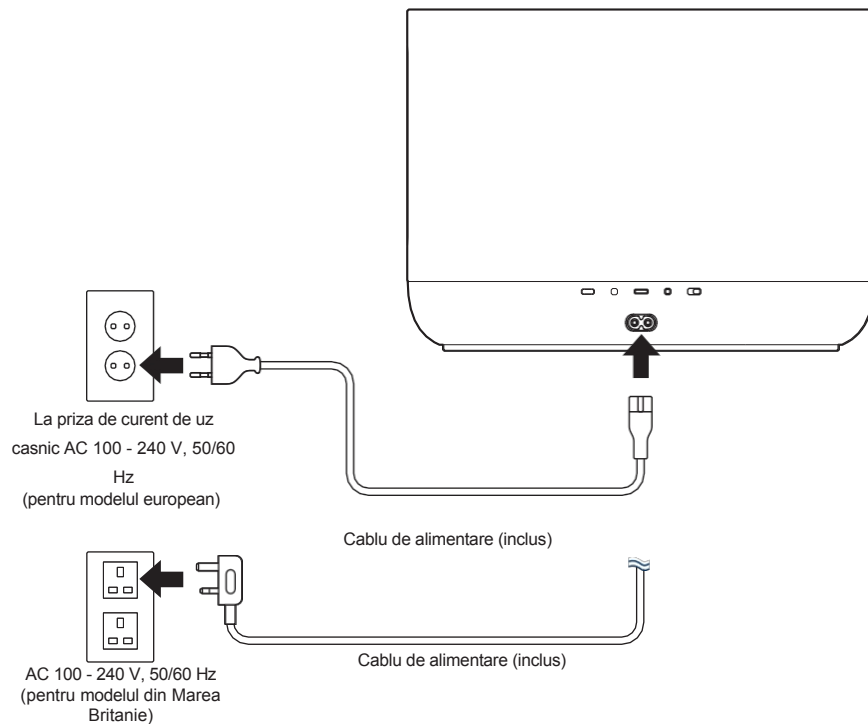


OK



Alimentarea difuzorului

Conectați cablul de alimentare inclus în cutie la panoul din spate al difuzorului și mufa la o priză de perete. Difuzorul poate comuta automat între 100 și 240 V.



Obținerea aplicației HEOS

Puteți utiliza numeroase servicii de streaming muzical online din aplicația HEOS. În funcție de locația dvs. geografică, aveți la dispoziție mai multe opțiuni. Descărcați aplicația HEOS pentru iOS sau Android căutând „HEOS” în App Store®, Google Play™ Store sau Amazon App Store.



În scopul îmbunătățirii, specificațiile și designul pot fi modificate fără notificare prealabilă.



Configurarea aplicației HEOS pentru prima dată cu un dispozitiv HEOS Built-in

După ce ați amplasat difuzorul în camera de ascultare și ați descărcat aplicația HEOS, sunteți gata să configurați difuzorul pentru redarea muzicii. Acest lucru implică urmarea câtorva pași simpli pentru a conecta difuzorul la rețeaua domestică existentă:



0 Nu conectați cablul Ethernet dacă conectați difuzorul la o rețea wireless. Dacă conectați difuzorul la o rețea cu fir, utilizați un adaptor USB-C la Ethernet (nu este inclus/se recomandă un adaptor de până la 1 Gbps) și un cablu Ethernet (nu este inclus) pentru a conecta difuzorul la rețea sau router.

1 Asigurați-vă că dispozitivul mobil este conectat la rețeaua wireless (aceeași rețea la care doriți să conectați difuzoarele).

Puteti verifica acest lucru în meniul „Setări” - „Wi-Fi” al dispozitivului dvs. iOS sau Android.



- 0 Activați setarea Bluetooth pe dispozitivul dvs. mobil.
- 0 Dacă rețeaua dvs. wireless este securizată, asigurați-vă că știți parola pentru a vă conecta la rețea.

2 Lansați aplicația HEOS pe dispozitivul dvs. mobil.



3 Atingeți butonul „Configurare acum” din partea de sus a ecranului.

4 Urmăți instrucțiunile pentru a adăuga difuzorul la rețeaua wireless.



0 Dacă întâmpinați probleme la conectarea difuzorului, consultați secțiunea Depanare (v p. 37).

Adăugarea înregistrării dispozitivelor HEOS Built-in în aplicația HEOS

Sistemul HEOS este un adevărat sistem audio multi-room care sincronizează automat redarea audio între mai multe dispozitive HEOS Built-in, astfel încât sunetul provenit din diferite camere să fie perfect sincronizat și să sune întotdeauna uimitor! Puteți adăuga cu ușurință până la 32 de dispozitive HEOS Built-in la sistemul HEOS.

Adăugarea de dispozitive HEOS Built-in cu cablu

Conectați dispozitivul HEOS Built-in la rețeaua dvs. de acasă utilizând un adaptor USB-C la Ethernet (nu este inclus/se recomandă un adaptor de până la 1 Gbps) și un cablu Ethernet (nu este inclus), iar dispozitivul HEOS Built-in va apărea în aplicația HEOS ca o nouă cameră în ecranul Camerele.

După cum doriți, puteți atribui un nume dispozitivului HEOS Built-in pentru a indica camera în care l-ați amplasat.

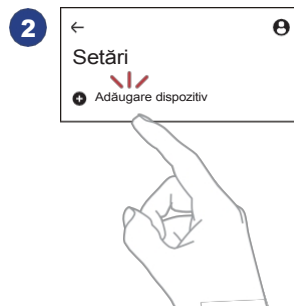
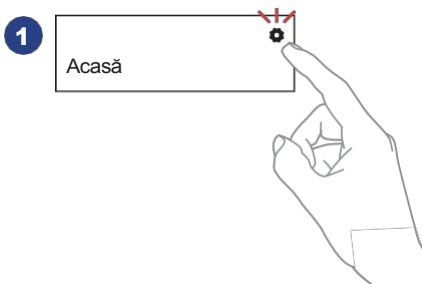


- Utilizați numai un cablu LAN ecranat STP sau ScTP, care poate fi achiziționat cu ușurință din magazinele de electronice (se recomandă CAT-5 sau superior).
- Se recomandă utilizarea unui cablu LAN ecranat normal. Dacă se utilizează un cablu plat sau neecranat, alte dispozitive ar putea fi afectate de zgomot.
- Nu conectați un conector NETWORK al adaptorului USB-C la Ethernet conectat la această unitate direct la portul LAN/conectorul Ethernet al computerului.



Adăugarea dispozitivelor wireless HEOS Built-in

Puteți adăuga dispozitive wireless HEOS Built-in suplimentare la sistemul HEOS selectând „Add Device” (Adăugare dispozitiv) din meniul de setări al aplicației HEOS și urmând instrucțiunile:



Cont HEOS

■ Ce este un cont HEOS?

Un cont HEOS este un cont principal sau „keychain” pentru gestionarea tuturor serviciilor dvs. muzicale cu un singur nume de utilizator și o singură parolă.

■ De ce am nevoie de un cont HEOS?

Cu un cont HEOS, trebuie să introduceți numele de utilizator și parolele serviciilor muzicale o singură dată. Acest lucru vă permite să utilizați ușor și rapid mai multe aplicații de control pe diferite dispozitive. Trebuie doar să vă conectați la contul HEOS de pe orice dispozitiv și veți avea acces la toate serviciile muzicale asociate, istoricul redării și listele de redare personalizate, chiar dacă vă aflați la un prieten acasă și ascultați muzică pe sistemul HEOS al acestuia.

■ Înregistrarea pentru un cont HEOS

Vi se va solicita să vă creați un cont HEOS prima dată când încercați să accesați orice serviciu de muzică din ecranul „Acasă” al aplicației HEOS.

■ Modificarea contului HEOS

1 Atingeți fila „Acasă”.

2 Selectați pictograma Setări  din colțul din dreapta sus al ecranului.

3 Selectați pictograma Cont HEOS .

4 Modificați locația, schimbați parola, ștergeți contul sau deconectați-vă din cont.



Redare din servicii de streaming muzical


Un serviciu de muzică este o companie de muzică online care oferă acces la colecții vaste de muzică prin abonamente gratuite și/sau cu plată. În funcție de locația dvs. geografică, există mai multe opțiuni din care puteți alege.

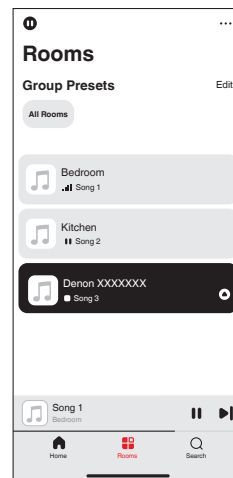
0 Aplicația și marca HEOS nu sunt afiliate cu niciun producător de dispozitive mobile. Disponibilitatea serviciilor de muzică poate varia în funcție de regiune. Este posibil ca nu toate serviciile să fie disponibile la momentul achiziției. Unele servicii pot fi adăugate sau întrerupte periodic, în funcție de deciziile furnizorilor de servicii de muzică sau ale altor entități.

Selectarea unei camere/unui dispozitiv

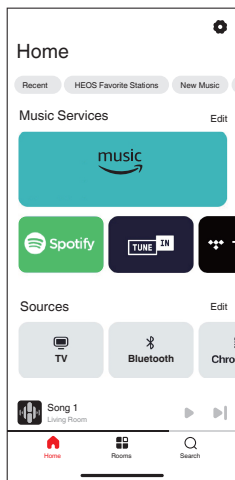
1 Atingeți fila „Camere”. Selectați „Denon XXXXXXX” dacă există mai multe dispozitive HEOS incorporate.



0 Atingeți pictograma meniului cu 3 puncte d  , în partea dreaptă sus, pentru a comuta în modul de editare. Puteți modifica numele afișat.



1 Atingeți fila „Acasă” și selectați o sursă de muzică.

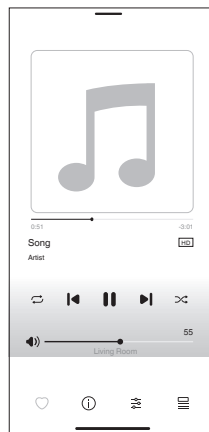


Este posibil ca toate serviciile muzicale afișate să nu fie disponibile în locația dvs.

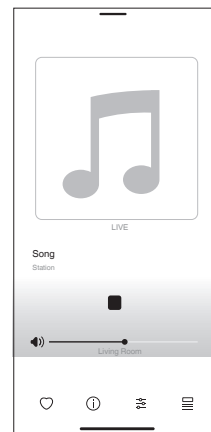
2 Răsfoiți muzica pe care doriți să o redați.

După selectarea unei piese muzicale sau a unui post de radio, aplicația va trece automat la ecranul „Now Playing” (Redare în curs).

Fișier audio



Streaming



Bannarul „Now Playing” (Redare în curs) apare pe ecranul „Home” (Acasă), ecranul „Rooms” (Camere) și ecranul „Search” (Căutare). Puteți verifica melodia redată în prezent și puteți efectua operațiuni simple de redare, indiferent de ecranul afișat.

Ascultarea aceleiași muzici în mai multe camere

Acest sistem este un adevărat sistem audio multi-room. Puteți crea unul sau mai multe grupuri HEOS pentru a sincroniza automat redarea audio între mai multe produse cu HEOS încorporat, astfel încât muzica redată în camere diferite să fie perfect sincronizată și să sune întotdeauna uimitor! Puteți adăuga cu ușurință până la 32 de produse la sistemul dvs. în total. Puteți grupa până la 16 produse individuale pentru a le reda aceeași melodie complet sincronizată.

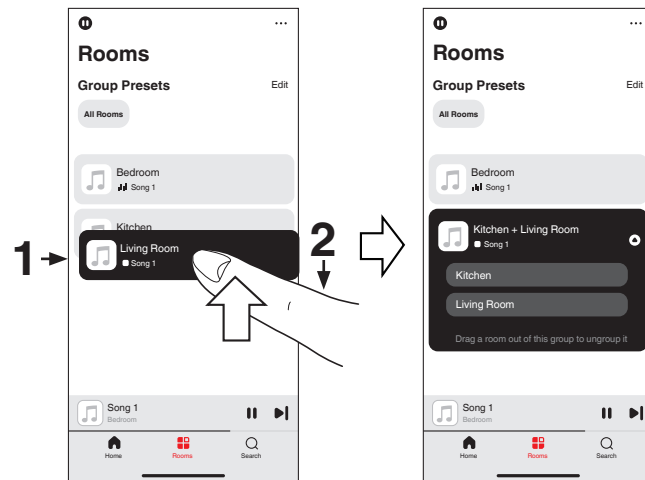
Gruparea camerelor

- 1 Apăsați și țineți apăsat cu degetul pe camera care nu redă muzică.**
- 2 Trageți-l în camera în care se redă muzică și ridicați degetul.**

Cele două camere vor fi grupate într-un singur grup de dispozitive și ambele camere vor reda aceeași muzică în sincronizare perfectă.



De asemenea, puteți utiliza funcția „Editare” din „Presetări grup” pentru a gestiona grupul.



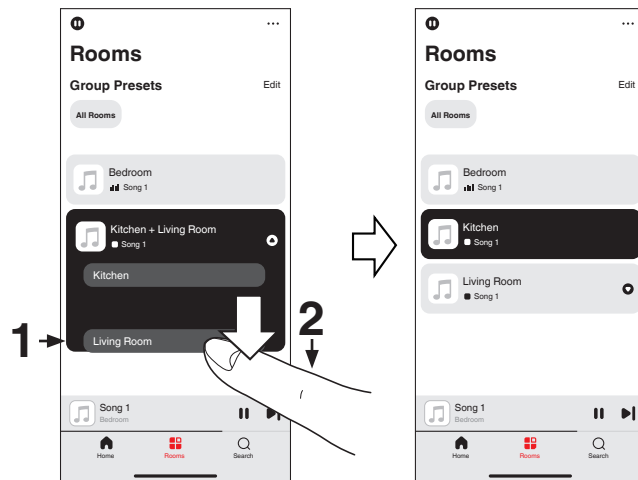
Despărțirea camerelor

- 1 Țineți apăsat cu degetul pe camera pe care doriți să o eliminați din grup.**
- 2 Trageți-o în afara grupului și ridicați degetul.**

0 Nu puteți elimina prima cameră care a început să redea muzica înainte de grupare.



0 De asemenea, puteți utiliza funcția „Editare” din „Presetări grup” pentru a gestiona grupul.



Gruparea tuturor camerelor

Puteți grupa cu ușurință toate camerele (până la 16 camere) folosind gestul „pinch”.

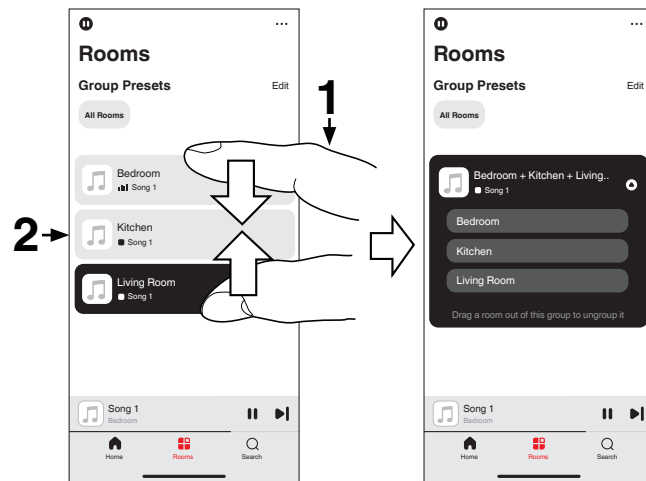
1 Așezați două degete pe ecran, deasupra listei de camere.

2 Apropie rapid cele două degete și eliberează-le.

Toate camerele vor fi unite și vor începe să redea aceeași muzică în sincronizare perfectă.



De asemenea, puteți utiliza funcția „Editare” din „Presetări grup” pentru a gestiona grupul.



Despărțirea tuturor camerelor

Puteți degrupa cu ușurință toate camerele folosind o mișcare de „răspândire”.

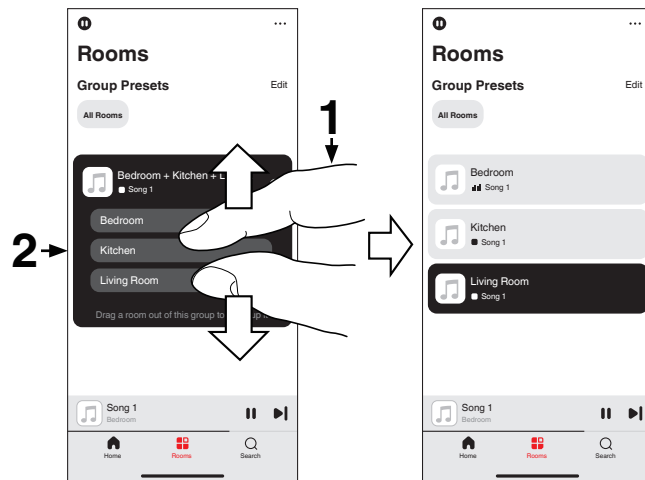
1 Așezați două degete apropiate pe ecran, deasupra listei de camere.

2 Despărțiți rapid cele două degete și ridicați-le.

Toate camerele vor fi degrupate.



De asemenea, puteți utiliza funcția „Editare” din „Prezetări grup” pentru a gestiona grupul.



Ascultarea radioului pe internet

Sistemul HEOS include acces la peste 100.000 de posturi de radio gratuite pe internet din toate colțurile lumii prin intermediul serviciului radio TuneIn.

Selectați logo-ul TuneIn din ecranul „Acasă” și răsfoiți cele 100.000 de posturi organizate în categorii populare și selectați un post care se potrivește stării dvs. de spirit.



0 Dacă aveți un cont TuneIn, atingeți „Editați” din secțiunea „Servicii muzicale” a ecranului „Acasă”, selectați „TuneIn” și conectați-vă la serviciul TuneIn pentru a accesa toate posturile TuneIn din „Favoritele mele pe ”.

0 Serviciul de bază de date pentru posturi de radio poate fi suspendat sau indisponibil fără notificare prealabilă.

Redarea muzicii stocate pe dispozitivul mobil

- 1 Atingeți fila „Acasă”.**
- 2 Selectați „Acest telefon” din secțiunea „Surse”.**
- 3 Răsfoiți muzica locală de pe telefon și selectați ceva pentru redare.**

Redarea fișierelor stocate pe un PC sau NAS

- 1 Atingeți fila „Acasă”.**
- 2 Selectați „Server” din secțiunea „Surse”.**
- 3 Selectați numele computerului sau serverului NAS (Network Attached Storage) conectat la rețea.**
- 4 Răsfoiți muzica de pe PC/NAS și selectați ceva pentru redare.**



Redarea muzicii de la intrarea AUX

1 Conectați un dispozitiv audio cu ieșire audio stereo de 3,5 mm la intrarea AUX a difuzorului utilizând un cablu audio stereo de 3,5 mm (nu este inclus).

Când un cablu audio stereo de 3,5 mm este conectat la „AUX IN”, sursa comută automat la Intrări.



0 Dacă un cablu este conectat la conectorul AUX IN, selectați „Intrări” din „Surse” a ecranului „Acasă”.

2 Porniți redarea pe dispozitivul audio.



0 Sunetul de la dispozitivul audio poate fi redat direct pe difuzorul selectat sau digitalizat și trimis prin rețea către alte difuzoare.

0 Semnalele de ieșire analogice de la unele surse pot fi destul de puternice. Dacă nivelul de intrare al dispozitivului sursă este ridicat, acesta ar putea supraîncărca intrările difuzorului. Este puțin probabil ca acest lucru să provoace daune, dar poate provoca distorsiuni ale sunetului. Inițial, setați volumul sursei la un nivel mediu-scăzut, apoi măriți-l după cum este necesar. Dacă auziți distorsiuni, reduceți volumul dispozitivului.

Redarea muzicii de pe o unitate flash USB

1 Introduceți o unitate flash USB formatată FAT32 sau NTFS în portul USB de pe panoul din spate al difuzorului.

2 Atingeți fila „Acasă”.

3 Selectați „USB” din secțiunea „Surse”.

4 Selectați numele difuzorului.

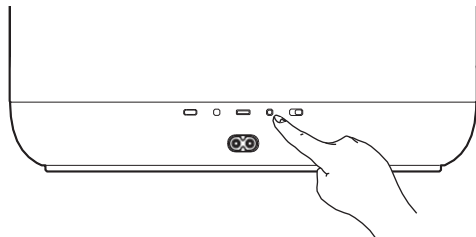
5 Răsfoiți muzica de pe unitatea flash USB și selectați ceva pentru redare.

0 Poate dura câteva minute până când numele difuzorului dvs. apare în lista „USB” dacă aveți un număr mare de fișiere pe unitatea flash USB.

0 Nu este posibilă conectarea și utilizarea unui computer prin portul USB al acestui aparat folosind un cablu USB.

Redarea muzicii de pe un dispozitiv Bluetooth

- 1 Activați setarea Bluetooth pe dispozitivul dvs. mobil.**
- 2 Apăsați și țineți apăsat butonul Bluetooth (V) situat pe panoul din spate al difuzorului timp de 3 secunde și eliberați butonul când vedeți un model de două clipiri albastre pe LED-ul de stare.**



3 Selectați „Denon Home 400” din lista dispozitivelor Bluetooth disponibile.

În câteva secunde, dispozitivul dvs. mobil va indica faptul că este conectat la difuzor.

○ Acest aparat acceptă LE Audio. Dacă dispozitivul dvs. Bluetooth este compatibil cu LE Audio, acesta se va conecta automat la LE Audio.

4 Redați muzică folosind orice aplicație de pe dispozitivul dvs.

Sunetul va fi redat acum din difuzor.

- Dacă nu se aude niciun sunet, deconectați și reconectați conexiunile Bluetooth de pe dispozitivul Bluetooth.
- Când dispozitivul este conectat la LE Audio, ecranul „Now Playing” (Redare în curs) al aplicației HEOS arată că conexiunea se face prin LE Audio.
- iPhone-ul nu acceptă LE Audio.
- Pentru a asculta LE Audio pe un smartphone Android care acceptă LE Audio, software-ul trebuie să fie Android 13 sau o versiune ulterioară.
- Pentru a vă conecta la LE Audio, poate fi necesar să efectuați setări pe dispozitivul Bluetooth compatibil cu LE Audio. De exemplu, dacă există un comutator LE Audio în setările de conectare ale dispozitivului Bluetooth, verificați dacă comutatorul este activat. Pentru detalii, consultați manualul de utilizare al dispozitivului Bluetooth.



Funcția AirPlay

Fișierele muzicale stocate pe iPhone, iPod touch, iPad, Mac sau PC cu Windows pot fi redade pe acest aparat prin rețea.



- 0 Sursa de intrare va fi comutată la „AirPlay” când se începe redarea AirPlay.
- 0 Puteți opri redarea AirPlay alegând o altă sursă de intrare.
- 0 Ecranul poate diferi în funcție de sistemul de operare și versiunile software.

Acest dispozitiv acceptă AirPlay 2®.

Sincronizați mai multe dispozitive/difuzoare compatibile cu AirPlay 2 pentru redare simultană.



Redarea melodiilor de pe iPhone, iPod touch, iPad sau Mac

Puteți transmite în flux muzica stocată pe „iPhone/iPod touch/iPad/Mac” direct pe acest aparat.

Conectați iPhone-ul, iPod touch-ul, iPad-ul sau Mac-ul Wi-Fi la

1 aceeași rețea ca și acest aparat.

o Pentru detalii, consultați manualul dispozitivului.

2 Deschideți Apple Music și redați muzică de pe iPhone, iPod touch, iPad sau Mac.

3 Atingeți sau faceți clic pe pictograma AirPlay și selectați această unitate.

[Exemplu] iOS 15 sau macOS 13



[Exemplu] iOS 10



- o De asemenea, puteți utiliza AirPlay pentru a transmite muzică din alte aplicații. Deschideți Centrul de control, atingeți sau faceți clic pe pictograma AirPlay, apoi selectați această unitate.
- o Pentru a utiliza AirPlay, dispozitivul iOS trebuie să fie compatibil cu iOS 10.0.2 sau o versiune ulterioară, sau cu OS X Mountain Lion 10.8 sau o versiune ulterioară.

Redarea melodiilor de pe un computer Windows

1 Instalați iTunes 10 sau o versiune ulterioară pe un PC Windows conectat la aceeași rețea ca și acest aparat.

2 Porniți iTunes și faceți clic pe pictograma AirPlay pentru a selecta

[Exemplu] iTunes



3 Alegeți o melodie și faceți clic pe redare în iTunes. Muzica va fi redată pe acest dispozitiv.



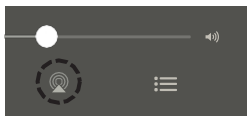
o Pentru informații despre utilizarea iTunes, consultați și Ajutorul pentru iTunes.

Redă o melodie de pe iPhone, iPod touch, iPad sau Mac pe mai multe dispozitive sincronizate (AirPlay 2)

Melodiile de pe un iPhone, iPod touch, iPad sau Mac pot fi sincronizate cu mai multe dispozitive compatibile cu AirPlay 2 pentru redare simultană.

1 Redați melodia pe iPhone, iPod touch, iPad sau Mac.

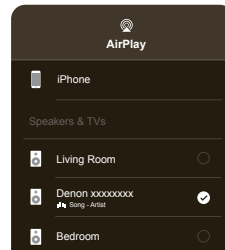
Pictograma AirPlay este afișată pe ecranul iPhone-ului, iPod touch-ului, iPad-ului sau Mac-ului



2 Atingeți sau faceți clic pe pictograma AirPlay și selectați această unitate.

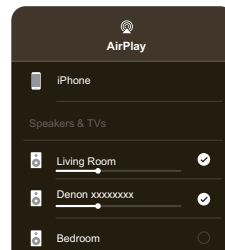
Afișează o listă cu dispozitivele/difuzoarele care pot fi redade pe aceeași rețea.

0 Un cerc este afișat în dreapta dispozitivelor compatibile cu AirPlay 2.



3 Selectați dispozitivele/difuzoarele pe care doriți să le utilizați.

0 Se pot selecta mai multe dispozitive compatibile cu AirPlay 2.



0 Pentru a utiliza AirPlay 2, dispozitivul iOS trebuie să fie compatibil cu iOS 11.4 sau o versiune ulterioară, sau cu macOS Catalina sau o versiune ulterioară.

Funcția Spotify Connect


Spotify este toată muzica de care aveți nevoie. Milioane de melodii disponibile instantaneu. Căutați muzica preferată sau lăsați Spotify să vă redea ceva minunat. Spotify funcționează pe telefon, tabletă, computer și difuzoare de acasă. Astfel, veți avea întotdeauna coloana sonoră perfectă pentru orice faceți. Acum vă puteți bucura de Spotify atât cu contul gratuit, cât și cu contul Premium.

Folosiți telefonul, tableta sau computerul ca telecomandă pentru Spotify. Accesați www.spotify.com/connect pentru a afla cum.

Software-ul Spotify este supus licențelor terților, care pot fi consultate aici: www.spotify.com/connect/third-party-licenses

Redarea muzicii Spotify cu difuzorul

Descărcați în prealabil „Aplicația Spotify” pe dispozitivul dvs. iOS sau Android.

- 1 Conectați setările Wi-Fi ale dispozitivului iOS sau Android la aceeași rețea ca și acest aparat.**
- 2 Lansați aplicația Spotify.**
- 3 Redați o melodie Spotify.**
- 4 Atingeți pictograma Spotify din  pentru a selecta unitatea.**

Muzica va fi redată pe acest dispozitiv.



Funcția Selectare rapidă

Setările sursei de redare pot fi înregistrate pe butoanele de selectare rapidă (1 - 3).

1 Pentru a înregistra setările curente, apăsați și țineți apăsat unul dintre butoanele de selectare rapidă (1 - 3) de pe panoul lateral timp de 3 secunde.



- 0 LED-ul de stare clipește o dată când înregistrarea este finalizată.
- 0 Pentru a rechema setările înregistrate, apăsați butonul de selectare rapidă de pe panoul lateral.
- 0 Următoarele setări pot fi înregistrate pe butoanele de selectare rapidă. Înregistrați-le în avans utilizând aplicația HEOS.
 - 0 Sursă de redare/Mod sunet/Lățime/Înălțime/Bas/Înalt



Operarea acestui aparat prin comandă vocală cu funcția Siri

Acest aparat acceptă Siri, astfel încât puteți beneficia de posibilitatea de a opera aparatul și redați muzică pur și simplu vorbind. Pentru a utiliza Siri, un Apple HomePod sau Apple HomePod Mini trebuie să fie conectat la aceeași rețea ca și acest aparat.

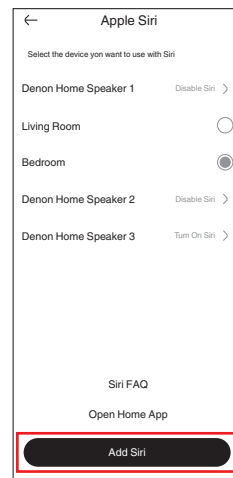
Descărcați în prealabil aplicația HEOS pe dispozitivul dvs. iOS, apoi conectați acest aparat la rețea. (✓ p. 13)
Apoi activați Siri setând următoarele în aplicația HEOS.

1 0 Activați Siri pe Denon Home.

Efectuați configurarea prin intermediul aplicației HEOS.

Accesați: „Acasă” - „Setări” - „Asistenți vocali” - „Apple Siri”

Selectați difuzorul Denon Home pe care doriți să îl adăugați și atingeți „Adăugați Siri”.





- 0 În loc să spunei „Hey, Siri”, puteți apăsa butonul „○ ” (Activare Siri) de pe acest aparat pentru a iniția controlul vocal folosind Siri.
- 0 Pentru a împiedica Siri să răspundă din greșeală sau pentru a vă proteja confidențialitatea, glisați comutatorul „🔇 ” (Microfon dezactivat) de pe acest aparat pentru a afișa culoarea roșie. LED-ul de dezactivare a microfonului din partea frontală a aparatului va fi roșu, iar microfonul va fi dezactivat. Butonul „○ ” (Microfon activat) de pe acest aparat vor fi, de asemenea, dezactivate.

■ Exemple de operare vocală

De exemplu, întrebați Siri următoarele:


- 0 Adresați-i Siri o întrebare: „Cum este vremea astăzi?”
- 0 Redarea muzicii: „Redă melodia xx”
- 0 Comandați acest aparat: „Măriți volumul”

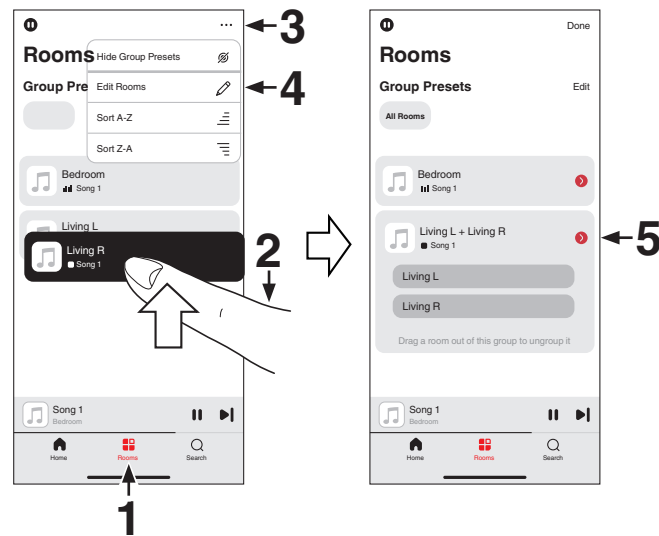


Asociere stereo

■ Crearea unei perechi stereo

O pereche de difuzoare potrivite care au fost grupate împreună poate fi salvată ca o pereche stereo persistentă, în care un difuzor redă canalul audio stâng, iar celălalt difuzor redă canalul audio drept. Difuzoarele asociate vor apărea apoi ca o singură cameră (cu două difuzoare care redau muzică) în lista Camerelor.

- 1** Atingeți fila „Cameră”.
- 2** Creați un grup care să conțină doar două difuzoare compatibile (consultați „Gruparea camerelor” (v p. 20)).
- 3** Atingeți pictograma meniului cu 3 puncte d .
- 4** Atingeți „Editați cameră” pentru a intra în modul de editare.
- 5** Atingeți grupul de două difuzoare potrivite pentru a edita grupul.

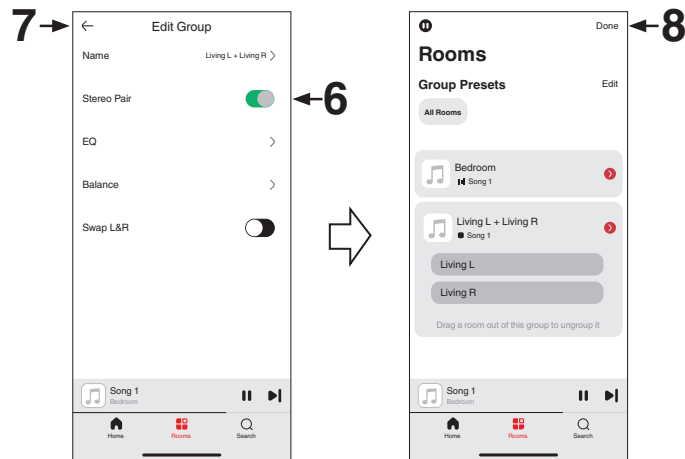


6 Atinge comutatorul „Stereo Pair” (Pereche stereo) pentru a împerechea cele două difuzoare.



7 Atingeți săgeata înapoi din partea de sus pentru a reveni la lista de camere.

8 Atingeți „Done” (Gata) pentru a ieși din modul de editare.

Grupul de două difuzoare potrivite va apărea acum ca o singură cameră.
Puteți schimba numele camerei pereche stereo în orice moment.



■ Eliminarea unei perechi stereo

- 1** Atingeți fila „Camere”.
- 2** Atingeți pictograma meniului cu 3 puncte d. 
- 3** Atingeți „Editați camere” pentru a intra în modul de editare.
- 4** Atingeți o cameră care conține două difuzoare identice pentru a edita grupul.
- 5** Atingeți comutatorul „Stereo Pair” (Pereche stereo) pentru a readuce difuzoarele asociate la două difuzoare individuale.
- 6** Atingeți săgeata înapoi d  pentru a reveni la lista de camere.
- 7** Atingeți „Done” (Gata) pentru a ieși din modul de editare.



Depanare

Dacă apare o problemă, verificați mai întâi următoarele:

1. **Conexiunile sunt corecte?**
2. **Aparatul funcționează conform instrucțiunilor din manualul de utilizare?**
3. **Celelalte dispozitive funcționează corect?**



0 Dacă pașii 1-3 de mai sus nu rezolvă problema, repornirea dispozitivului poate îmbunătăți situația. Scoateți și reintroduceți cablul de alimentare al unității.

Dacă unitatea nu funcționează corect, verificați simptomele corespunzătoare în această secțiune.

Dacă simptomele nu corespund cu niciunul dintre cele descrise aici, consultați distribuitorul, deoarece ar putea fi vorba de o defecțiune a unității. În acest caz, deconectați imediat alimentarea și contactați magazinul de unde ați achiziționat unitatea.

Nu se poate conecta difuzorul la rețea

- 0 Asigurați-vă că dispozitivul mobil este conectat la rețeaua wireless înainte de a configura difuzorul. (v p. 14)
- 0 Alternativ, puteți conecta difuzorul la routerul de rețea utilizând un adaptor USB-C la Ethernet (nu este inclus/se recomandă un adaptor de până la 1 Gbps) și un cablu Ethernet (nu este inclus). Odată conectat prin Ethernet, aplicația HEOS ar trebui să recunoască difuzorul și îl puteți muta manual în rețeaua wireless utilizând „Setări” - „Dispozitivele mele” - („Numele dispozitivului”) - „Avansat” - „SETĂRI REȚEA”. (✓ p. 15)

Nu se poate conecta un dispozitiv mobil Bluetooth la difuzor

- 0 Conexiunea de la dispozitivul mobil Bluetooth nu funcționează corect. Opriti și reporniți dispozitivul mobil, ștergeți informațiile de asociere și reasociază difuzorul cu dispozitivul mobil.

Nu se aude muzica Bluetooth

- 0 Dispozitivul mobil Bluetooth nu este asociat cu difuzorul. Asociați din nou difuzorul cu dispozitivul mobil.
- 0 Difuzorul este în modul Wi-Fi sau Aux-in etc. Asociați și conectați dispozitivul Bluetooth la difuzor.
- 0 Dispozitivul mobil Bluetooth este conectat la un alt dispozitiv audio. Asigurați-vă că dispozitivul Bluetooth este conectat la difuzor.
- 0 Volumul dispozitivului mobil Bluetooth este prea mic. Verificați volumul dispozitivului mobil Bluetooth. Verificați volumul difuzorului.

Nu se poate conecta la LE Audio

- 0 Pentru a vă conecta la LE Audio, este necesar un dispozitiv Bluetooth compatibil cu LE Audio. De asemenea, chiar dacă un dispozitiv Bluetooth acceptă LE Audio, poate fi necesar să efectuați setări pentru a activa LE Audio. Pentru detalii, consultați manualul de utilizare al dispozitivului Bluetooth.



Muzica se întrerupe sau se întârzie uneori

- 0 Asigurați-vă că conexiunea la internet funcționează corect. Dacă partajați rețeaua cu alți utilizatori sau dispozitive, este posibil ca aceștia să utilizeze cea mai mare parte a lățimii de bandă (în special dacă redau conținut video în flux).
- 0 Asigurați-vă că difuzoarele se află în raza de acțiune a rețelei wireless.
- 0 Asigurați-vă că difuzoarele nu sunt amplasate în apropierea altor dispozitive electronice care ar putea interfera cu conectivitatea lor wireless (cum ar fi cuptoare cu microunde, telefoane fără fir, televizoare etc.).

Aud o întârziere când folosesc intrarea AUX cu televizorul meu

- 0 Dacă conectați intrarea AUX la cablul sau decodorul satelit pentru a vă bucura de sunetul televizorului prin mai multe difuzoare, este posibil să auziți o întârziere între momentul în care vedeți pe cineva vorbind și momentul în care auziți sunetul. Acest lucru se datorează faptului că sistemul HEOS trebuie să stocheze sunetul în memoria tampon înainte de a-l trimite către difuzoare, astfel încât acesta să ajungă la toate difuzoarele în același timp. (✓ p. 25)
- 0 Puteți evita această întârziere ascultând numai difuzorul care este conectat direct la set-top box.



Conectarea la o rețea utilizând un dispozitiv iOS

0 Acest difuzor acceptă modul de configurare WAC (Wireless Accessory Configuration) al Apple. Modul de configurare WAC vă permite să conectați difuzorul la rețea fără a fi necesar să introduceți numele și parola rețelei.

Versiunea firmware a dispozitivului iOS trebuie să suporte iOS 10.0.2 sau o versiune ulterioară.

1. Apăsati și țineți apăsat butoanele - și 13 timp de 3 secunde.
2. Pe dispozitivul iOS, accesați meniul Wi-Fi din **Setări**.
3. Selectați „Denon Home 400” din „CONFIGURARE DISPOZITIV NOU...” din partea de jos a listei.
4. Urmăriți instrucțiunile de pe ecran pentru a finaliza configurarea.

Sistemul HEOS va rămâne în modul de configurare WAC timp de 15 minute. Dacă dispozitivul nu este configurat în termen de 15 minute, acesta va reveni la conexiunea de rețea anterioară. Apăsati butonul 13 dacă doriți să anulați modul de configurare WAC.

0 În timpul configurării, vi se va solicita să scanați codul QR Apple HomeKit sau să introduceți codul de configurare (număr din 8 cifre) care se află pe difuzor sau în Ghidul de pornire rapidă inclus. Cu toate acestea, dacă modulul de rețea este înlocuit la un centru de service, aceste coduri vor deveni nevalide. Puteți utiliza aplicația HEOS pentru a conecta acest difuzor la rețea. (✓ p. 14)

Aud distorsiuni când folosesc intrarea AUX

0 Semnalele de ieșire analogice de la unele surse pot fi destul de puternice. Dacă nivelul de intrare al dispozitivului sursă este ridicat, acesta ar putea supraîncărca intrările difuzorului. Este puțin probabil ca acest lucru să provoace daune, dar poate cauza distorsiuni ale sunetului. Inițial, setați volumul sursei la un nivel mediu-scăzut, apoi măriți-l după cum este necesar. Dacă auziți distorsiuni, reduceți volumul dispozitivului.



Resetarea setărilor de rețea

- 0 Dacă conținutul rețelei nu poate fi redat sau difuzorul nu se poate conecta la rețea, resetarea dispozitivului de rețea (router de rețea etc.) poate îmbunătăți problema. Pentru a reseta setările de rețea ale difuzorului, apăsați și țineți apăsat butonul CONNECT situat pe panoul din spate al difuzorului timp de 10 secunde, până când LED-ul din față începe să clipească în culoarea chihlimbar. Setările de rețea sunt resetate la valorile implicite din fabrică. După restabilirea setărilor implicite din fabrică, reconfigurați setările corespunzător pentru rețeaua dvs.

Resetarea difuzorului

- 0 Resetarea difuzorului va șterge informațiile despre rețeaua wireless, egalizatorul, modul de sunet, numele etc., dar va păstra software-ul actual. Va trebui să utilizați „Setări” - „Adăugare dispozitiv” pentru a reconecta difuzorul la rețeaua de acasă înainte de a-l putea utiliza. Pentru a reseta difuzorul, apăsați și țineți apăstate butoanele CONNECT și Bluetooth (V) situate pe panoul din spate al difuzorului timp de 5 secunde, până când LED-ul din față începe să clipească în culoarea chihlimbar.

Butoanele nu funcționează corect

- 0 Deconectați cablul de alimentare înainte de a curăța panoul lateral.




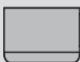
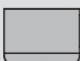
Curățarea materialului textil din jurul difuzorului






- 0 Utilizați o cârpă moale înmuiată în apă caldă și stoarsă bine pentru a șterge orice pată.








Tabel LED de stare

LED-urile de pe panoul frontal se modifică pentru a indica starea curentă a difuzorului.

Starea difuzorului	Ațiunea LED-ului	Descriere
Modul de așteptare profundă	 (oprit)	Alimentarea este oprită sau difuzorul se află în modul Standby profund. (v p. 45)
Modul de așteptare în rețea	 (lumina slabă continuă)	Difuzorul este în modul de așteptare în rețea. (v p. 45)
Pornire	 (clipește)	Difuzorul pornește sau se conectează la rețea.
	 (lumina continuă)	Difuzorul este conectat la rețea.
	 (luminoasă)	Difuzorul nu se poate conecta la rețea. Încercați să conectați din nou difuzorul.

Starea difuzorului	Acțiunea LED-ului	Descriere
Bluetooth	 (două clipiri)	Difuzorul se conectează prin Bluetooth.
	 (o clipire)	Difuzorul este conectat prin Bluetooth.
	 (lumina aprinsă continuu timp de 3 secunde)	Difuzorul nu s-a conectat la dispozitivul Bluetooth. Încercați să vă conectați din nou. (✓ p. 26)
Setarea volumului	 (clipire rapidă)	Volumul este în curs de reglare.
	 (clipire lentă)	Difuzorul este dezactivat.

Starea difuzorului	Acțiunea LED-ului	Descriere
Actualizare firmware	 (clipește)	Firmware-ul este în curs de actualizare.
	 (clipește lent (fără estompare))	Există o eroare de firmware. Verificați mediul de utilizare, relansați aplicația, apoi încercați din nou să actualizați firmware-ul.
Eroare	 (luminoasă)	A apărut o eroare de configurare. Verificați mediul de utilizare, apoi urmați procedura corectă pentru a încerca din nou configurarea. Dacă eroarea apare din nou, resetați și încercați din nou configurarea. (✓ p. 41)
	 (clipire rapidă)	Există o eroare hardware. Deconectați cablul de alimentare, așteptați puțin, apoi reconectați cablul de alimentare.
Resetați	 (clipire)	Setările din fabrică au fost restabilite.

■ Modul de așteptare în rețea

Acest difuzor intră automat în „modul de așteptare în rețea” pentru a economisi energie în următoarele cazuri. În timpul „modului de așteptare în rețea”, funcționarea difuzorului determină pornirea alimentării.

În timpul „modului de așteptare în rețea”, LED-ul de stare se aprinde cu o lumină albă slabă.

□ Ethernet

După 20 de minute de inactivitate și fără acces la rețea după redarea muzicii prin Ethernet.

□ Wi-Fi

După 20 de minute de inactivitate și fără acces la rețea după redarea muzicii prin Wi-Fi.

□ USB

După 20 de minute de inactivitate și fără acces la rețea după redarea muzicii de pe o unitate flash USB.

□ Bluetooth

După ce conexiunea Bluetooth este deconectată și nu se efectuează nicio operațiune timp de 20 de minute și nu există acces la rețea după redarea muzicii prin Bluetooth.

□ AUX IN

După 20 de minute fără sunet.

■ Modul Deep Standby

Dispozitivul are, de asemenea, capacitatea de a intra automat în „modul de așteptare profundă” ori de câte ori conexiunea la rețeaua cu fir sau fără fir este întreruptă pentru mai mult de 60 de minute în „modul de așteptare rețea”. LED-ul de pe panoul frontal se va stinge în timpul „modului de așteptare profundă”.

Apăsați orice buton pentru a porni alimentarea.



○ De asemenea, apăsați butonul 13 timp de 5 secunde, iar dispozitivul va intra în „modul de așteptare profundă”.

○ Dacă „Economisire energie” este setat la „Pornire rapidă” în aplicația HEOS, unitatea nu va trece în modul Deep Standby. („Setări” - „Dispozitivele mele” - („Numele dispozitivului”) - „Economisire energie”)

■ Oprit

Pentru a opri complet alimentarea dispozitivului, trebuie să scoateți ștecherul din priza de alimentare.

Activarea/dezactivarea funcțiilor Wi-Fi și Bluetooth

Prin dezactivarea funcțiilor Wi-Fi și Bluetooth, puteți reduce consumul de energie în modul de așteptare în rețea. Selectați „Rețea” din meniul de setări din aplicația HEOS pentru a o configura. Urmăriți acești pași pentru a o configura:

- 1 Atingeți fila „Acasă”.**
- 2 Selectați pictograma Setări din bara de aplicații din colțul din dreapta sus al ecranului.**
- 3 Selectați „Dispozitivele mele”.**
- 4 Selectați „Denon Home 400”.**
- 5 Selectați „Rețea”.**

■ Wi-Fi

Activat
(Implicit): Funcția Wi-Fi activată.

Oprit: Funcția Wi-Fi dezactivată.



○ Când setați Wi-Fi pe „Oprit”, utilizați un adaptor USB-C la Ethernet (nu este inclus/se recomandă un adaptor de până la 1 Gbps) și un cablu Ethernet (nu este inclus) pentru a stabili conexiunea la rețea.

■ Bluetooth

Activat
(Implicit): Funcția Bluetooth activată.

Oprit: Funcția Bluetooth dezactivată.

Tipuri de fișiere și codecuri acceptate

Codec	Frecvență de eșantionare	Rată de biți	Lungime de biți	Extensie fișier
PCM	32/44,1/48/88,2/ 96/176,4/192 kHz	---	16/24 biți	wav
MPEG-1 Audio Layer 3 CBR/VBR	32/44,1/48 kHz	32 - 320 kbps	16 biți	mp3
AAC-LC	32/44,1/48 kHz	48 - 320 kbps	16 biți	m4a aac
wma9 CBR	32/44,1/48 kHz	CBR: 48 - 192 kbps	16 biți	wma
flac	44,1/48/88,2/ 96/176,4/192 kHz	---	16/24 biți	flac
ALAC	44,1/48/88,2/ 96/176,4/192 kHz	---	16/24 biți	m4a
DSDIFF DSF	2,8/5,6 MHz	---	1 bit	dff dsf

0 Fișierele protejate prin DRM, cum ar fi FairPlay DRM de la Apple, nu sunt acceptate.

0 Dacă selectați o sursă muzicală cu o rată de biți ridicată sau o rezoluție ridicată, aceasta este setată la nivelul corespunzător de către codec înainte de a fi redată.

0 Decodorul ALAC este distribuit sub licența Apache, versiunea 2.0 (<http://www.apache.org/licenses/LICENSE-2.0>)



Informații privind mărcile comerciale



Google Play și logo-ul Google Play sunt mărci comerciale ale Google LLC.



App Store® este înregistrată în S.U.A. și în alte țări.



Dolby, Dolby Atmos și simbolul dublu D sunt mărci comerciale înregistrate ale Dolby Laboratories Licensing Corporation. Fabricat sub licență de la Dolby Laboratories. Lucrări confidențiale nepublicate. Copyright © 2012–2024 Dolby Laboratories. Toate drepturile rezervate.



Wi-Fi CERTIFIED® și logo-ul Wi-Fi CERTIFIED 6 sunt mărci comerciale înregistrate ale Wi-Fi Alliance®.

Certificarea Wi-Fi oferă garanția că dispozitivul a trecut testul de interoperabilitate efectuat de Wi-Fi Alliance, un grup care certifică interoperabilitatea între dispozitivele LAN fără fir.



Marca verbală și logo-urile Bluetooth® sunt mărci comerciale înregistrate deținute de Bluetooth SIG, Inc. și orice utilizare a acestor mărci de către DEI Sales, Inc. se face sub licență. Alte mărci comerciale și denumiri comerciale aparțin proprietarilor respectivi.

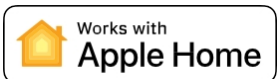




Apple, AirPlay, iPad, iPad Air, iPad Pro, iPhone și Mac sunt mărci comerciale ale Apple Inc., înregistrate în S.U.A. și în alte țări. IOS este o marcă comercială sau marcă comercială înregistrată a Cisco în S.U.A. și în alte țări și este utilizată sub licență.

Marca comercială „iPhone” este utilizată în Japonia cu licență de la Aiphone K.K.

Utilizarea insignei „Works with Apple AirPlay” înseamnă că un accesoriu a fost conceput pentru a funcționa în mod specific cu tehnologia identificată în insignă și a fost certificat de dezvoltator ca îndeplinind standardele de performanță Apple.



Apple, Apple Home, HomeKit, HomePod, HomePod mini, AirPlay, iPad, iPad Air, iPad Pro și iPhone sunt mărci comerciale ale Apple Inc., înregistrate în S.U.A. și în alte țări.

Utilizarea insignei „Works with Apple” înseamnă că un accesoriu a fost proiectat pentru a funcționa în mod specific cu tehnologia identificată în insignă și a fost certificat de dezvoltator ca îndeplinind standardele de performanță Apple. Apple nu este responsabilă pentru funcționarea acestui dispozitiv sau pentru conformitatea acestuia cu standardele de siguranță și de reglementare.

ROON READY

Faptul că este Roon Ready înseamnă că Denon utilizează tehnologia de streaming Roon, pentru o interfață de utilizator incredibilă, configurare simplă, fiabilitate zilnică de neclintit și cele mai înalte niveluri de performanță audio, fără compromisuri.



Specificații

LAN fără fir

Tip rețea:

Conform cu IEEE 802.11a/b/g/n/ac/ax

Gama de frecvențe utilizate:

2,4 GHz, 5 GHz, 6 GHz

Tehnologie Bluetooth®

Formate audio acceptate:

SBC, LC3

Aplicații audio acceptate:

Audio clasic (AVRCP) – numai RX

Audio LE – numai RX

Putere de transmisie:

Clasa de putere 1

Rază de acțiune tipică:

30 m în linie dreaptă *

* Raza de comunicare reală variază în funcție de influența unor factori precum obstacolele dintre dispozitive, undele electromagnetice provenite de la cuptoarele cu microunde, electricitatea statică, telefoanele fără fir, sensibilitatea recepției, performanța antenei, sistemul de operare, software-ul aplicației etc.



General

Temperatură de funcționare:

5 °C - 35 °C

Alimentare

AC 100 – 240 V, 50/60 Hz

Consum de energie:

25 W

Consum de energie în modul de așteptare în rețea:

Conexiune	Setarea elementelor în aplicația HEOS		Consum de energie
	Wi-Fi (v p. 46)	Bluetooth (v p. 46)	
Wi-Fi 2,4 GHz	Activat	Oprit	1,8 W
Wi-Fi 5 GHz	Pornit	Oprit	1,8 W
Wi-Fi 6 GHz	Activat	Oprit	1,8 W
Bluetooth	Oprit	Pornit	1,5 W
Adaptor USB tip C la Ethernet	Oprit	Oprit	2,0 W
Toate porturile de rețea activate	Activat	Pornit	2,3 W

Consum de energie în modul Deep Standby:

0,3 W

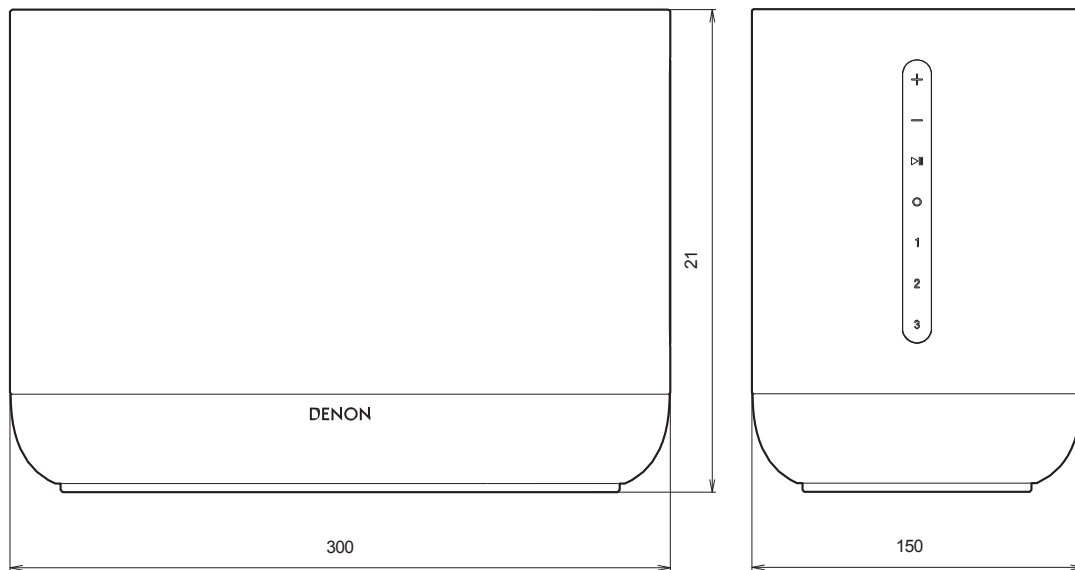
Intrare analogică maximă:

2 Vrms



Dimensiuni

Unitate: mm



Greutate: 4,2 kg

În scopul îmbunătățirii, specificațiile și designul pot fi modificate fără notificare prealabilă.

3520 11026 00AS

DENON®
www.denon.com