

DENON[®]

Denon PerL

Căști intraauriculare True Wireless AH-C10PL

Manualul proprietarului



Partea de bază

Denumirile și funcțiile pieselor	4
Ce se află în cutie	5
Montarea căștilor	6
Pornirea/oprirea căștilor	7
Descărcarea aplicației Denon Headphones	7
Funcționare Bluetooth®.	8
Personalizarea căștilor dvs.	9
Actualizarea Denon PerL	10

Partea avansată

Încărcarea căștilor și a carcasei de încărcare	11
Verificarea bateriei căștilor și încărcarea bateriei carcasei	12
Utilizarea butoanelor tactile ale căștilor	12
Efectuarea și primirea de apeluri vocale cu căștile dvs.	14
Conectarea căștilor la alte produse	15
Schimbarea vârfurilor de ureche și a atașamentelor aripilor	16
Curățarea căștilor	17

Aplicație pentru căști

Caracteristicile aplicației Denon Headphones	18
Alegerea nivelului de imersiune	19
ANC (Anulare activă a zgomotului) și modul social	20
Schimbarea limbii vocale a căștilor	21
Activarea limitatorului de volum UE	21
Comutarea și adăugarea de profiluri auditive	22



Depanare

Depanare	23
Resetarea căștilor	23
Dacă Denon PerL nu se încarcă	23
Dacă căștile dvs. nu vor efectua procesul de personalizare	24
Dacă căștile dvs. nu se conectează la aplicația Denon Headphones	25
Dacă întâmpinați probleme la conectarea căștilor prin Bluetooth	25
Bluetooth se întrerupe?	26
Dacă aveți probleme în a efectua apeluri cu căștile dvs.	26
Dacă aveți probleme cu calitatea sunetului	27
În cazul în care butoanele tactile nu funcționează corect	27
Nu găsiți ceea ce căutați? Încercați următoarele	28

Anexa

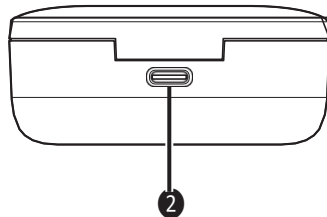
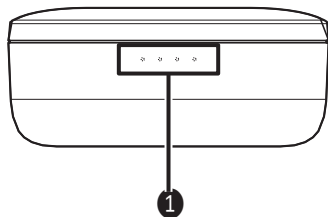
Informații privind mărcile comerciale	29
Specificații	30



Denumirile și funcțiile pieselor

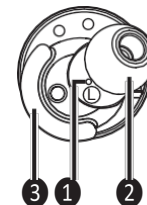
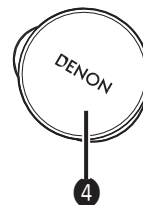
■ Carcasă de încărcare

- ⓐ Lumina de încărcare cu LED-uri
- ⓑ Port de încărcare USB-C



■ Căști pentru urechi

- ⓐ Microfon pentru apeluri vocale
- ⓑ Vârf de ureche detașabil
- ⓒ Atașament detașabil al aripilor
- ⓓ Butoane tactile



Ce se află în cutie

Denon PerL va fi livrat cu:

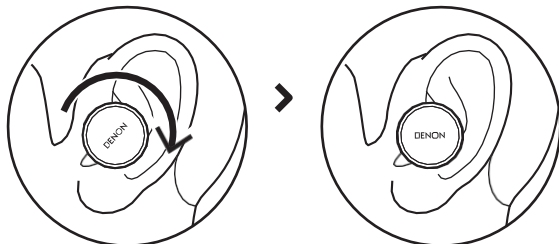
1. **Căști pentru urechi**
2. **Cablu de încărcare de la USB-A la USB-C**
3. **Carcasă de încărcare**
4. **Sfaturi pentru urechi din silicon de dimensiuni multiple (x4)**
5. **Vârfuri din spumă (x1)**
6. **Accesorii pentru aripi (x2)**



Montarea căștilor

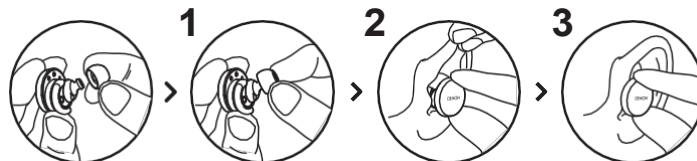
■ Pune-ți căștile pe urechi

- 1 Stânga și Dreapta** - Țineți în mâna stângă casca marcată cu L și în mâna dreaptă casca marcată cu R.
- 2 Reglați potrivirea** - Introduceți căștile în urechi și răsuciți-le ușor spre înapoi pentru a găsi potrivirea corectă. Căștile trebuie să fie sigure și confortabile.
- 3 Pentru a vă asigura că căștile dvs. se potrivesc confortabil**, încercați vârful de ureche de diferite dimensiuni și atașamentele de aripi pentru a găsi ceea ce vă convine cel mai bine.



■ Dacă folosiți vârful din spumă, va trebui să:

- 1 Comprimați vârful de spumă** prin rostogolirea degetelor.
- 2 Trage-ți urechea înapoi**. Introduceți întregul vârf de spumă în ureche și răsuciți-l ușor spre înapoi.
- 3 Țineți-l pe loc timp de 15-30 de secunde** pentru ca spuma să se extindă și să creeze o etanșare.



Pornirea/oprirea căștilor

Pentru a porni: Scoateți căștile din carcasa de încărcare.

Pentru a opri: Așezați căștile în carcasa de încărcare.

Rezerva de putere: În mod implicit, căștile dvs. vor întrerupe redarea în cazul în care o cască a fost scoasă din urechi și o vor relua atunci când sunt puse la loc. Căștile dvs. se vor opri automat după 60 de secunde dacă ambele căști au fost scoase din urechi. Puteți personaliza funcționalitatea de rezervă de energie în aplicația Denon Headphones.

Descărcarea aplicației Denon Headphones

Pentru a vă configura căștile, va trebui să le personalizați prin intermediul aplicației Denon Headphones.

Puteți descărca aplicația Denon Headphones de pe:

- 0 iOS - App Store
- 0 Android - Google Play

Cerințe de sistem pentru aplicația Denon Headphones:

- 0 iOS - iOS 9.3+ și Bluetooth® 4
- 0 Android - Android 5.0+ și Bluetooth® 4



Funcționare Bluetooth®.

■ Conectarea căștilor cu Bluetooth

Va trebui să vă conectați căștile la dispozitivul mobil prin Bluetooth pentru a accesa aplicația Denon Headphones și pentru a vă personaliza căștile.

Pentru a vă conecta pentru prima dată căștile prin Bluetooth:

1 Scoateți căștile din carcasa de încărcare și puneți-le în urechi pentru a le porni.

Căștile dvs. vor intra automat în modul de descoperire și vor fi împerecheate dacă nu au fost conectate anterior la un dispozitiv.

2 Pe dispozitivul dvs. mobil, accesați "Setări" >

"Bluetooth".

3 Selectați "Denon PerL XXX".

XXX este numărul unic de împerechere Denon PerL.

■ Schimbul între dispozitivele Bluetooth

Puteți asocia căștile cu căștile dvs. intrând în modul de descoperire. Căștile dvs. vor intra automat în modul de descoperire și vor putea fi împerecheate timp de 2 minute atunci când sunt scoase din carcasa de încărcare, dacă nu au fost conectate anterior la un dispozitiv. Alternativ, puteți, de asemenea, să intrați în modul de descoperire atingând și ținând apăsat simultan timp de 2 secunde butoanele tactile de pe ambele căști sau prin intermediul "Device Settings" (Setări dispozitiv) din aplicația Denon Headphones.

Când căștile sunt în modul de descoperire, selectați "Denon PerL XXX" în setările Bluetooth ale oricărui dispozitiv cu care doriți să treceți. Un mesaj vocal va anunța "Dispozitiv Bluetooth schimbat". Acum ați schimbat conexiunea. Căștile dvs. vor reține până la 8 dispozitive, permițându-vă să treceți cu ușurință de la unul la altul fără a fi nevoie să reintroduceți modul detectabil după împerecherea inițială. Pur și simplu selectați "Denon PerL XXX" în meniul Bluetooth al oricărui dispozitiv împerecheat anterior pentru a vă reconecta.



Personalizarea căștilor dvs.

Înainte de a începe să folosiți căștile, va trebui să vă creați un profil auditiv unic. Căștile dvs. învață automat cum auziți prin efectuarea unui test auditiv rapid.

■ Înainte de a vă personaliza căștile

- 1 Descărcați aplicația Denon Headphones.**
- 2 În aplicația Denon Headphones, atingeți "Create an account" (Creați un cont) și introduceți detaliile dvs. Dacă aveți deja un cont Denon, atingeți în schimb "Log in".**
- 3 Selectați "Denon PerL".**
- 4 Cuplați căștile cu dispozitivul mobil.**

■ Personalizarea căștilor dvs.

- 1 În aplicația Denon Headphones, atingeți "Begin" (Începeți) pentru a începe personalizarea.**
- 2 Reglați căștile rotindu-le înainte și înapoi până când vedeți două ticuri constante pe ecranul aplicației Denon Headphones. Odată ce aveți o potrivire bună, începe personalizarea și durează aproximativ un minut.**
- 3 Atingeți "Personalised" (Personalizat) pentru a asculta muzică cu profilul dvs. auditiv aplicat.**
- 4 Atingeți butonul "Social Mode" (Mod social) pentru a vă auzi împrejurimile.**
- 5 Personalizați butoanele tactile ale căștilor. De asemenea, puteți face acest lucru mai târziu prin "Device Settings" (Setări dispozitiv).**

Căștile dvs. sunt acum personalizate cu profilul dvs. auditiv unic.



Actualizarea Denon PerL

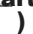
Pentru a avea acces la cele mai recente caracteristici pentru Denon PerL, asigurați-vă că ați făcut actualizarea:

■ Aplicația Denon Headphones

Pentru a actualiza aplicația Denon Headphones, deschideți App Store (pentru dispozitive iOS) sau Google Play (pentru dispozitive Android) pentru a verifica dacă sunt disponibile actualizări.

■ Denon PerL

Unele îmbunătățiri pot fi adăugate la Denon PerL cu o actualizare a firmware-ului. Acestea vor fi fie aplicate automat dispozitivului dumneavoastră, fie este posibil să fie nevoie să efectuați cele de mai jos.

- 1 Deschideți aplicația Denon Headphones.**
- 2 Va apărea un mesaj care va indica faptul că este disponibilă o actualizare, atingeți "Start update" sau, atingeți pictograma de meniu () > "Device Settings" > "Software update" > "Start update"**
- 3 Va începe actualizarea.**



Încărcarea căștilor și a carcasi de încărcare

Bateria căștilor asigură 6 ore de utilizare fără fir și până la 24 de ore de utilizare atunci când se folosește carcasa de încărcare.

0 Pentru a vă încărca căștile

Așezați-le în carcasa de încărcare și închideți capacul. Căștile dvs. se închid și se încarcă atunci când sunt plasate în interiorul carcasi de încărcare. Cutia de încărcare poate conține mai multe încărcări complete pentru căștile tale, astfel încât să le poți încărca în mișcare. Pentru a vă păstra căștile încărcate, puneți-le în carcasa de încărcare atunci când nu le folosiți. Căștile au nevoie de aproximativ două ore pentru a se încărca complet prin intermediul carcasi de încărcare.

0 Pentru a încărca carcasa de încărcare prin USB

Conectați carcasa la cablul de încărcare USB-C inclus și conectați-o la un computer sau la un adaptor de perete. Luminile LED vor pulsa atunci când se încarcă. Odată încărcată complet, luminile LED vor deveni solide. Carcasa de încărcare are nevoie de aproximativ două ore pentru a se încărca complet prin intermediul cablului de încărcare.



Verificarea bateriei căștilor și încărcarea bateriei carcasei

■ Verificarea bateriei căștilor

În timp ce sunteți conectat la căști, puteți verifica indicatorul bateriei în colțul din dreapta sus al aplicației Denon Headphones.

- Un mesaj vocal va anunța "baterie descărcată" atunci când căștile trebuie încărcate.
- O solicitare vocală va anunța "baterie critică" atunci când căștile dvs. sunt pe cale să se oprească.

■ Verificarea bateriei carcasei de încărcare

Carcasa de încărcare are 4 LED-uri care indică nivelul de încărcare a bateriei carcasei atunci când este deschisă timp de 4 secunde.

Utilizarea butoanelor tactile ale căștilor

Căștile au butoane tactile pe fiecare parte, pe care le puteți atinge pentru a efectua funcții utile.

■ Puteți personaliza butoanele tactile în aplicația Denon Headphones

- 1 Deschideți aplicația Denon Headphones cu căștile conectate prin Bluetooth la dispozitiv.**
- 2 Atingeți ușor pictograma de meniu din stânga sus (☰).**
- 3 Atingeți ușor "Device Settings" > "Configure touch buttons".**
- 4 Alegeți comenzile de atingere pe care doriți să le reglați.**



■ Gesturi de apăsare/apăsare dublă/apăsare triplă/apăsare dublă și menținere apăsată

În aplicația Denon Headphones, următoarele funcții pot fi atribuite fiecărei operații Tap/Double tap/Triple tap/Double tap and hold.

- Activează/dezactivează modul social
- Activarea/dezactivarea modului social și a pauzei
- Asistent vocal
- Redare/Pauză
- Redare/Pausare muzică și Răspuns la apeluri/închidere apeluri
- Redare/ Pauză muzică și răspuns la apeluri
- Următoarea piesă
- Pista anterioară
- Activează/dezactivează modul de imersie
- Creșterea nivelului de imersiune
- Scăderea nivelului de imersiune
- Volum în sus
- Volum scăzut

■ Atingeți continuu

Atingeți și mențineți apăsată ambele butoane tactile timp de 2 secunde pentru a intra în modul de descoperire.

Țineți apăsat unul dintre butoanele tactile timp de 10 secunde pentru a efectua o resetare completă a căștii corespunzătoare. Căștile se resetează independent. Pentru a reseta ambele părți, atingeți și mențineți apăsată ambele butoane tactile timp de 10 secunde sau readuceți-le în carcasa de încărcare.

Gesturile de apăsare și menținere apăsată a butonului tactil nu sunt configurabile de către utilizator.



Efectuarea și primirea de apeluri vocale cu căștile dvs.

Căștile includ microfoane foarte sensibile pentru o calitate îmbunătățită a apelurilor vocale.

Atunci când căștile sunt conectate prin Bluetooth, puteți răspunde la apeluri vocale:

- Direct pe telefon;
- Sau utilizând butoanele tactile ale căștilor, dacă funcția de răspuns la apeluri a fost atribuită unui buton tactil din aplicația Denon Headphones.



Conectarea căștilor la alte produse

Vă puteți conecta căștile la alte produse prin Bluetooth.

■ Calculatoare

Mac

- 1 Atingeți și țineți apăsată ambele butoane tactile de pe fiecare parte a căștilor pentru a intra în modul de împerechere.**
- 2 Pe Mac, alegeți "Apple menu" > "System Preferences", apoi faceți clic pe Bluetooth.**
- 3 Selectați "Denon PerL XXX" în lista de**

dispozitive. PC

- 1 Atingeți și țineți apăsată ambele butoane tactile de pe fiecare parte a căștilor pentru a intra în modul de împerechere.**
- 2 Faceți clic pe pictograma Bluetooth din bara de activități a computerului.**
Din secțiunea Bluetooth și alte dispozitive, faceți clic pe Adăugare Bluetooth sau alt dispozitiv.
- 3**
- 4 Selectați "Denon PerL XXX".**

■ Televizoare

Configurațiile audio ale televizoarelor variază. Verificați dacă conectivitatea televizorului dvs. este compatibilă cu conectivitatea Denon PerL.



Schimbarea vârfurilor de urechi și a aripioarelor atașate

■ Schimbarea vârfurilor de urechi pentru căști

Denon PerL vine cu cinci dimensiuni de vârfuri de ureche. Încercați toate dimensiunile de vârfuri pentru urechi pentru a le găsi pe cele care se potrivesc cel mai bine urechilor dvs. Veți ști că aveți o etanșare bună dacă sunetul din jurul dvs. se liniștește atunci când vă puneți căștile.

Pentru a îndepărta un vârf de ureche, trageți ușor cu degetele de la baza vârfului de ureche, unde este atașat de căști.

Pentru a atașa un vârf de ureche, împingeți noul vârf de ureche până la capăt peste deschidere și pe căști.

■ Schimbarea atașamentelor pentru aripile căștilor

Denon PerL vine cu două dimensiuni/tipuri de aripi.

Încercați ambele dimensiuni ale aripilor pentru a le găsi pe cele care se potrivesc cel mai bine urechilor dumneavoastră. Căștile pot fi folosite și fără aripi.

Pentru a schimba aripile căștilor:

- 1 Trageți ușor de aripă pentru a o scoate.**
- 2 Împingeți noua aripă pe căști.**
- 3 Verificați dacă aripa nouă este împinsă până la capăt.**
- 4 Pentru a verifica dacă aripile sunt montate corect, gaura de pe aripă trebuie să fie aliniată cu creștătura de pe căști. Căștile trebuie să se potrivească confortabil în ureche și să creeze o etanșare. Veți ști că aveți o etanșare bună dacă sunetul din jurul dumneavoastră se liniștește.**



Curățarea căștilor

Căștile dvs. trebuie curățate din când în când.

Notă: Nu utilizați niciodată alcool, solvenți de curățare sau detergenți puternici atunci când curățați căștile.

Pentru a curăța vârful urechilor:

- 1 Scoateți vârful urechilor și spălați-le cu apă și un detergent ușor.**
- 2 Clătiți și uscați vârful urechilor și puneți-le deoparte.**
- 3 Montați din nou vârful urechilor.**
- 4 Ștergeți căștile cu o cârpă moale și umedă.**

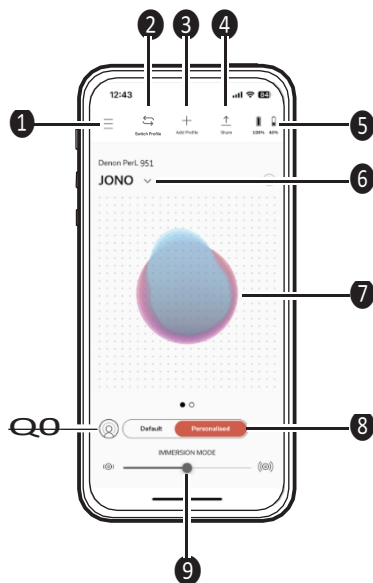


Caracteristicile aplicației Denon Headphones

Citiți în continuare tot ce trebuie să știți despre aplicația Denon Headphones.

Cu ajutorul aplicației Denon Headphones, puteți ajusta nivelul de imersiune, puteți modifica sau adăuga profiluri auditive, puteți verifica starea bateriei, activa/dezactiva ANC și modul social și multe altele.

Pentru a configura căștile cu aplicația Denon Headphones, scoateți căștile din carcasa de încărcare și conectați-le la aplicația Denon Headphones.



- 1** Meniu
- B** Profil de comutare
- 3** Adăugați un profil nou
- D** Profilul acțiunii
- Baterie E**
- F** Modificarea profilului
- G** Profil auditiv unic
- H** Mod personalizat
- I** Imersiune
- 4** Modul social

Alegerea nivelului de imersiune

- 1** Deschideți aplicația Denon Headphones.
- 2** Folosiți cursorul de imersiune pentru a alege nivelul preferat de bas.

Notă: Setăți întotdeauna imersiunea la un nivel confortabil, moderat, atunci când utilizați căștile pentru o perioadă lungă de timp.



ANC (Anulare activă a zgomotului) și modul social

ANC (Anulare activă a zgomotului) reduce zgomotul exterior, astfel încât vă puteți concentra asupra muzicii.

Modul Social transmite sunetul exterior în căști, astfel încât să puteți auzi conversațiile și împrejurimile. ANC este activat în mod implicit.

Puteți comuta între modul ANC și modul social prin intermediul butoanelor tactile sau prin intermediul aplicației:

■ Butoane tactile

Puteți configura butoanele tactile pentru a activa/dezactiva modul social în aplicația Denon Headphones. Aceasta va comuta între modul social și ANC.

■ În aplicație

Atingeți butonul modului social de pe pagina de pornire a aplicației Denon Headphones.

■ Activarea/dezactivarea modului social și ANC

- 1 Deschideți aplicația Denon Headphones cu căștile conectate prin Bluetooth la dispozitiv.**
- 2 Atingeți pictograma de meniu din stânga sus (☰).**
- 3 Apăsați pe "Device Settings" (Setări dispozitiv).**
- 4 Derulați în jos până la "Enable Social Mode & ANC (Active Noise Cancellation)" (Active Noise Cancellation).**
- 5 Atingeți butonul pentru a activa sau dezactiva complet modul social și ANC.**



Schimbarea limbii vocale a căștilor

Vocea căștilor vă ghidează în personalizarea căștilor, anunță nivelul bateriei și identifică dispozitivele conectate. Pentru a schimba limba:

- 1 Deschideți aplicația Denon Headphones.**
- 2 Atingeți pictograma de meniu din stânga sus (☰) .**
- 3 Apăsați pe "Device Settings" (Setări dispozitiv) >
"Change voice language" (Schimbare limbă vocală).**
- 4 Alegeți limba preferată.**
- 5 Pentru a confirma modificarea, atingeți "Yes" (Da).**

Rețineți: Este nevoie de aproximativ 10 minute pentru ca limba vocală să se schimbe.

Activarea limitatorului de volum UE

Pentru a modifica setarea limitei volumului UE:

- 1 Deschideți aplicația Denon Headphones cu căștile conectate prin Bluetooth la dispozitiv.**
- 2 Atingeți pictograma de meniu din stânga sus (☰) .**
- 3 Apăsați pe "Device Settings" (Setări dispozitiv).**
- 4 Derulați în jos până la "Enable EU volume limiter".**
- 5 Atingeți ușor setarea pentru a o activa sau dezactiva.**



Comutarea și adăugarea de profiluri auditive

Puteți stoca până la trei profiluri de audiție pe căștile dvs. în același timp.

■ Profiluri de comutare

- 1** Deschideți aplicația Denon Headphones.
- 2** Atingeți numele profilului pe pagina de pornire a aplicației Denon Headphones.
- 3** Atingeți profilul auditiv pe care doriți să îl schimbați.

■ Adăugarea unui profil auditiv

- 1** Deschideți aplicația Denon Headphones.
- 2** Atingeți "Add Profile" (Adăugare profil) pe pagina de pornire a aplicației Denon Headphones, în partea centrală superioară.
- 3** Dacă sunteți proprietarul căștilor pe care le utilizați, selectați "Owner" (Proprietar). Dacă folosiți căștile altcuiva, selectați "Altă persoană".
- 4** Urmați instrucțiunile din aplicație pentru a adăuga noul profil auditiv.



Depanare

Dacă aveți vreodată probleme cu Denon PerL, citiți următoarele instrucțiuni de depanare.

Resetarea căștilor

Resetarea dispozitivului

1. Țineți apăsată butoanele tactile de pe ambele părți ale căștilor timp de 10 secunde pentru a le reseta.

Resetare din fabrică

1. Deschideți aplicația Denon Headphones.
2. Atingeți pictograma de meniu (☰) > "Setări dispozitiv" > "Efectuare resetare din fabrică"



0 Acest lucru va șterge profilurile auditive.

Dacă Denon PerL nu se încarcă

- 0 Asigurați-vă că încărcați numai cu cablul Denon PerL USB-C.
- 0 Dacă încercați să încărcați cu un computer, încercați să utilizați un alt port USB sau un încărcător de perete.
- 0 Dacă încercați să încărcați cu un încărcător de perete, încercați să încărcați cu un computer.
- 0 Dacă încercați să încărcați cu un hub USB, asigurați-vă că acesta este alimentat.



Dacă căștile dvs. nu vor efectua procesul de personalizare

- 0 Consultați ghidul de montare a căștilor din partea de bază pentru a vă asigura că aveți o potrivire corectă. (v p. 6)
- 0 Asigurați-vă că căștile sunt bine așezate în urechi, îndepărtați orice accesoriu care se află în apropierea urechilor și, dacă aveți părul lung, legați-l la spate.
- 0 Verificați dacă nu există obstacole care să blocheze ochiurile de plasă, de exemplu, acumulări de ceară, resturi de ambalaj etc. Orice blocaj va avea un impact asupra capacității Denon PerL de a vă detecta auzul.
- 0 Asigurați-vă că vă aflați într-un loc liniștit, stați liniștit și încercați să nu vorbiți în timpul personalizării.
- 0 Verificați dacă aveți o conexiune stabilă la internet și Bluetooth.
- 0 Verificați dacă dispozitivul dvs. mobil și aplicația Denon Headphones au fost actualizate la cea mai recentă versiune.

Depanare suplimentară:

- 0 "Uitați" Denon PerL din setările Bluetooth ale dispozitivului dvs. și asociați-l din nou.
- 0 Resetați dispozitivul la care încercați să vă conectați.
- 0 Ștergeți și reinstalați aplicația Denon Headphones.
- 0 Resetați-vă căștile.
- 0 Curățați-vă căștile.



Dacă căștile dvs. nu se conectează la aplicația Denon Headphones

- 0 Verificați dacă dispozitivul dvs. mobil și aplicația Denon Headphones au fost actualizate la cea mai recentă versiune.
- 0 Închideți și redeschideți aplicația Denon Headphones.
- 0 Verificați dacă căștile sunt conectate la dispozitivul mobil cu Bluetooth. Trebuie să fiți conectat cu Bluetooth pentru a utiliza aplicația Denon Headphones. Bluetooth se va activa numai atunci când nu sunt conectate cabluri.
- 0 Verificați dacă conexiunea dvs. la internet este stabilă.
- 0 Ștergeți aplicația Denon Headphones, reporniți dispozitivul mobil și apoi reinstalați aplicația Denon Headphones.
- 0 Resetați-vă căștile.

Dacă întâmpinați probleme la conectarea căștilor prin Bluetooth

- 0 Verificați dacă căștile și dispozitivul sunt încărcate.
- 0 Asigurați-vă că căștile și dispozitivul se află la o distanță de aproximativ 3 m unul față de celălalt.
- 0 Verificați dacă vă conectați la Denon PerL XXX, nu la Denon PerL XXX [LE].
- 0 Denon PerL XXX [LE] este modul de consum redus de energie Denon PerL, care se va conecta automat după ce v-ați conectat la Denon PerL XXX.
- 0 Îndepărtați-vă de alte dispozitive Bluetooth, cuptoare cu microunde și routere fără fir pentru a evita interferențele.

Depanare suplimentară:

- 0 Reporniți dispozitivul și încercați să împerecheați din nou căștile cu Bluetooth.
- 0 Dacă ați asociat anterior căștile cu Bluetooth, scoateți căștile din lista de dispozitive asociate a dispozitivului dvs. și încercați din nou asocierea.
- 0 Resetați-vă căștile.



Bluetooth se întrerupe?

Tehnologia Bluetooth este concepută pentru distanțe scurte, așa că este posibil să aveți parte de interferențe din când în când. Pentru a minimiza interferențele Bluetooth, încercați următoarele:

- 0 Apropiați dispozitivul cuplat de căști.
- 0 Mutați căștile și dispozitivul departe de alte dispozitive Bluetooth, cuptoare cu microunde și routere fără fir.
- 0 Actualizați-vă căștile și dispozitivul mobil la cele mai recente versiuni.

Dacă aveți probleme în a efectua apeluri cu căștile dvs.

Urmați acești pași dacă întâmpinați probleme la efectuarea și primirea de apeluri telefonice sau de apeluri prin Skype, FaceTime sau alte aplicații de apelare.

- 0 Verificați dacă căștile sunt conectate cu Bluetooth.
- 0 Verificați dacă nu există nimic care să blocheze microfoanele căștilor.
- 0 Microfoanele sunt amplasate pe fiecare parte a căștilor.
- 0 Deconectați căștile de la dispozitiv și apoi reconectați-le din nou.
- 0 Verificați conexiunea Bluetooth.
- 0 Calitatea slabă a apelurilor poate fi cauzată de o conexiune Bluetooth slabă.
- 0 Resetați-vă căștile.



Dacă aveți probleme cu calitatea sunetului

Pentru a obține cea mai bună calitate a sunetului de la căștile dumneavoastră:

- 0 Utilizați un format de fișier fără pierderi, cum ar fi AIFF, WAV sau FLAC.
- 0 Utilizați un serviciu de streaming fără pierderi, cum ar fi Tidal.
- 0 Dacă folosiți Spotify sau un serviciu de streaming similar, utilizați opțiunea de streaming de înaltă calitate. Asigurați-vă că ați verificat opțiunile de calitate a streamingului în setările platformei.
- 0 Verificați dacă dispozitivul nu este în modul social.
- 0 Dacă utilizați fișiere MP3 sau fișiere de tip MP3, utilizați fișiere MP3, Ogg sau AAC cu debit mare. Sau folosiți fișiere de minimum 256kbps (și de preferință 320kbps) cu codecuri moderne.
- 0 Personalizați-vă din nou căștile.
Căștile utilizează microfoane sensibile pentru a se personaliza, astfel încât mișcărilor, zgomotele exterioare și respirația puternică pot afecta profilul auditiv.

În cazul în care butoanele tactile nu funcționează corect

- 0 Verificați dacă butoanele tactile ale căștilor au fost configurate corect prin intermediul aplicației Denon Headphones.
- 0 Resetați-vă căștile.



Nu găsiți ceea ce căutați? Încercați următoarele

- 0 Verificați dacă căștile sunt încărcate.
- 0 Verificați dacă dispozitivul dvs. mobil și aplicația Denon Headphones au fost actualizate la cea mai recentă versiune.
- 0 Verificați dacă este conectat Bluetooth.

Depanare suplimentară

- 0 Uitați căștile din setările Bluetooth ale dispozitivului și asociați-le din nou.
- 0 Resetați dispozitivul la care încercați să vă conectați.
- 0 Ștergeți și reinstalați aplicația Denon Headphones.
- 0 Resetați-vă căștile.
- 0 Curățați-vă căștile.



Informații privind mărcile comerciale



Marca verbală și logo-urile Bluetooth® sunt mărci comerciale înregistrate deținute de Bluetooth SIG, Inc. și orice utilizare a acestor mărci de către D&M Holdings Inc. se face sub licență. Alte mărci comerciale și denumiri comerciale aparțin proprietarilor respectivi.



Qualcomm®
aptX™

Qualcomm aptX este un produs al Qualcomm Technologies, Inc. și/sau al filialelor sale. Qualcomm este o marcă comercială a Qualcomm Incorporated, înregistrată în Statele Unite și în alte țări. aptX este o marcă comercială a Qualcomm Technologies International, Ltd., înregistrată în Statele Unite și în alte țări.



App Store® este înregistrat în SUA și în alte țări.



Google Play și logo-ul Google Play sunt mărci comerciale ale Google LLC.



Specificații

Alimentarea cu energie:	5V dc, 0,35A
Bandă de frecvență fără fir:	2400-2483,5 MHz
Timp de redare continuă:	Aprox. 6 ore (căști) Aprox. 24 de ore (cu 3 × reîncărcare prin intermediul carcasei de încărcare)
Timp de	încărcare: aprox. 2 ore (căști) aprox. 2 ore (carcasă de încărcare)





**Importator și distribuitor: Horn Distribution
S.A. Kurantów Str. 34, 02-873 Varșovia,
Polonia.**

Puteți găsi mai multe informații utile despre produsul la care este atașat
acest manual pe site-ul web al distribuitorului, la adresa

www.horn.eu

DENON®

www.denon.com

3520 10918 00ASA

©2023 DEI Sales, Inc. Toate drepturile rezervate.

Sub rezerva modificării fără notificare prealabilă.
Toate drepturile rezervate. Horn Distribution S.A.