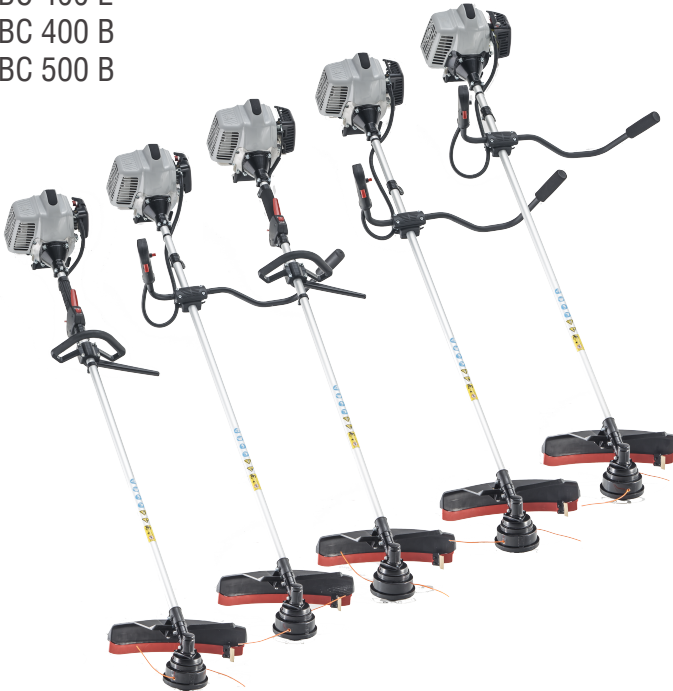
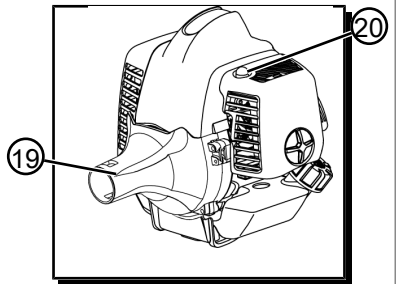
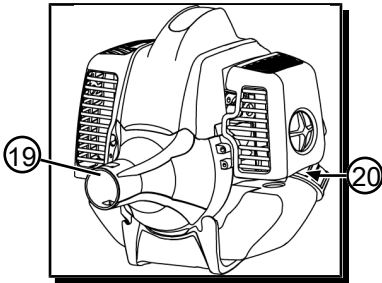
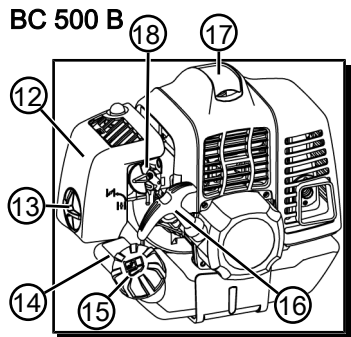
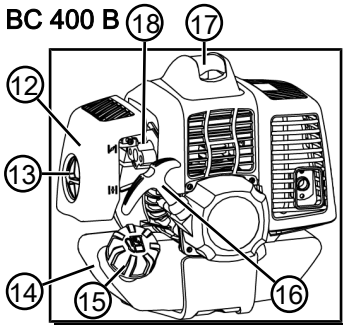
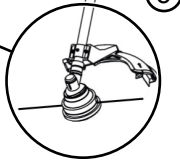
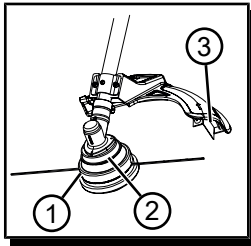
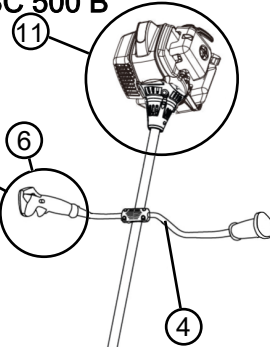
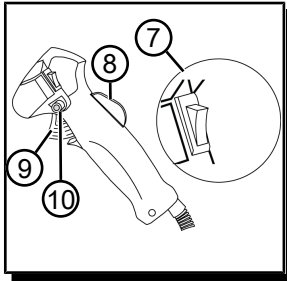


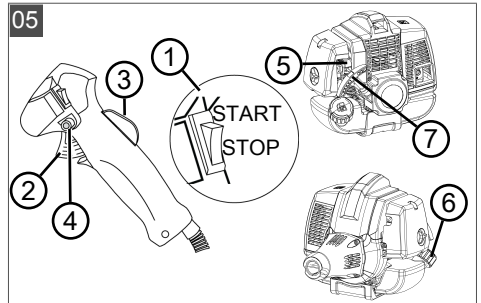
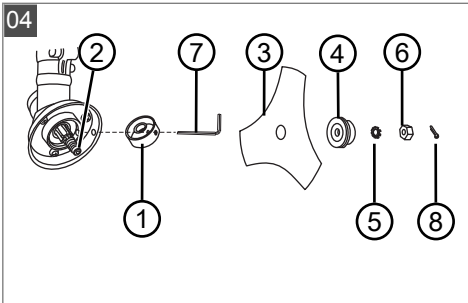
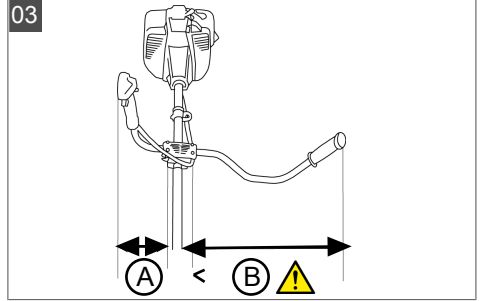
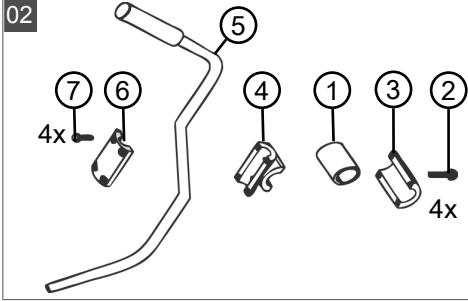
INSTRUCȚIUNI DE UTILIZARE MOTOCOASE CU MOTOR PE BENZINĂ

BC 330 L
BC 330 B
BC 400 L
BC 400 B
BC 500 B

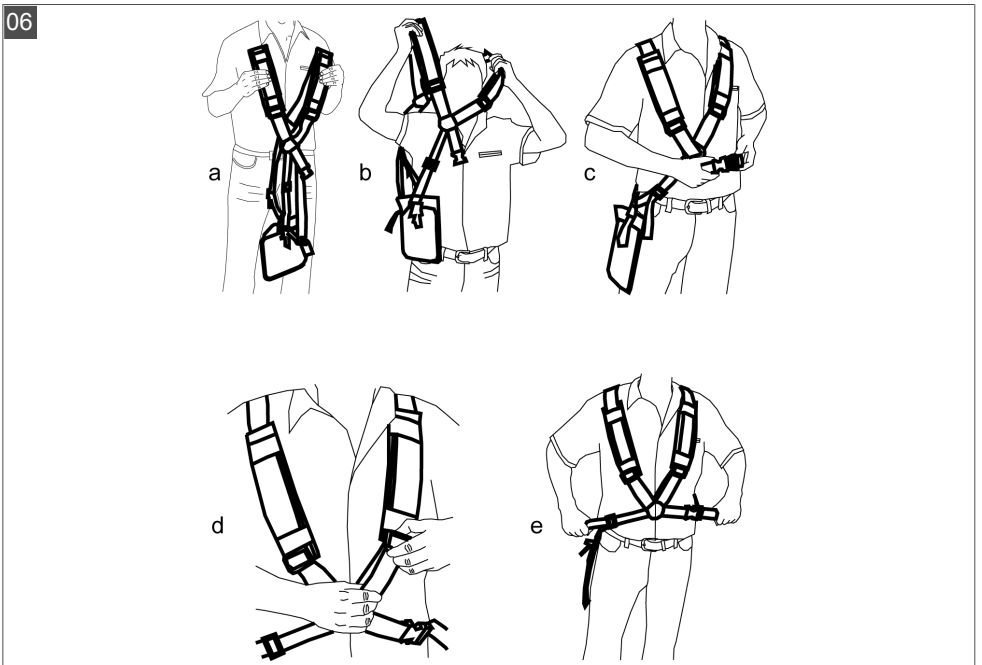


01 BC 330 B, BC 400 B, BC 500 B

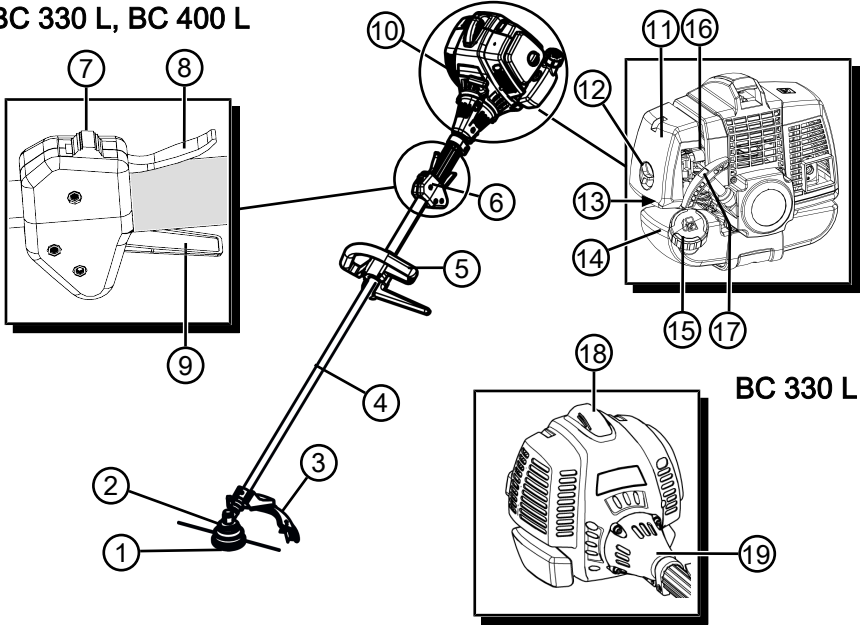




BC 330 B, BC 400 B, BC 500 B

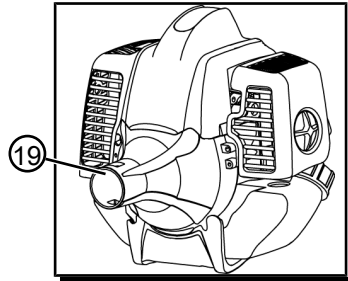
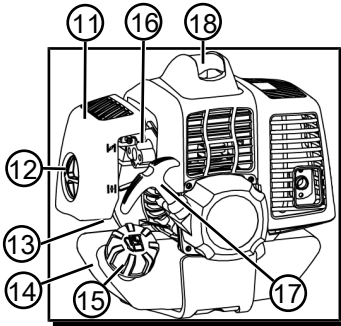


07 BC 330 L, BC 400 L

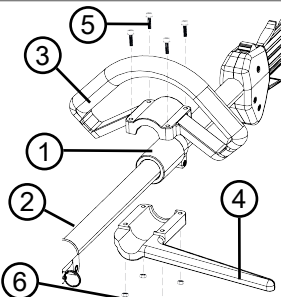


BC 330 L

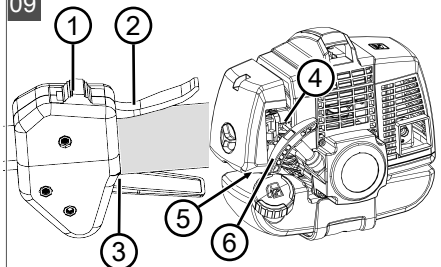
BC 400 L



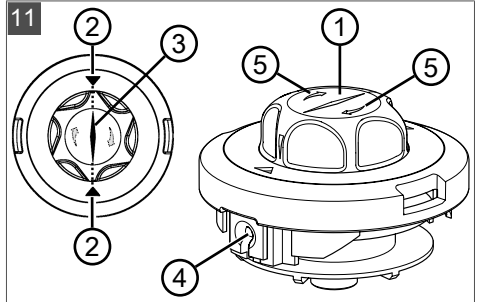
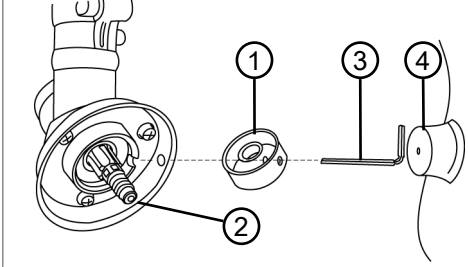
08



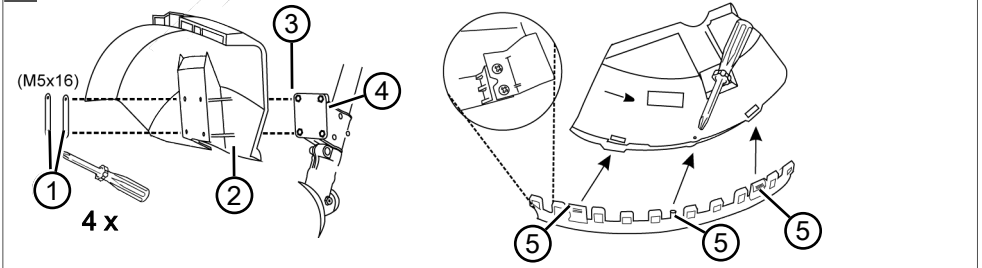
09



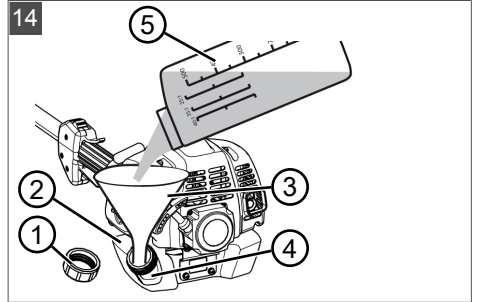
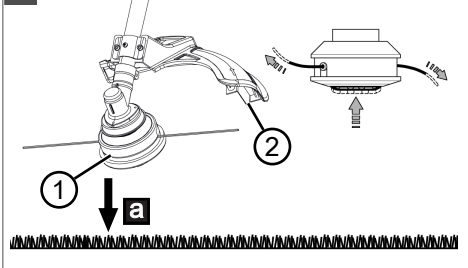
10 BC 330/400/500 B, BC 330/400 L



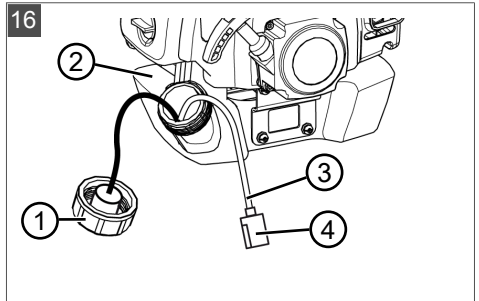
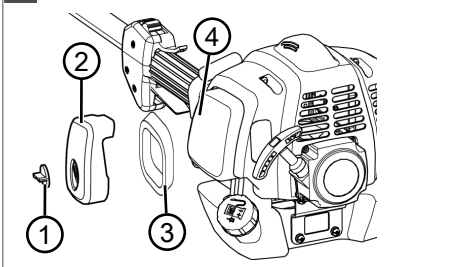
12



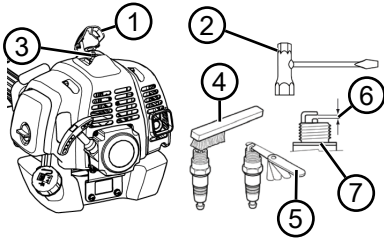
13



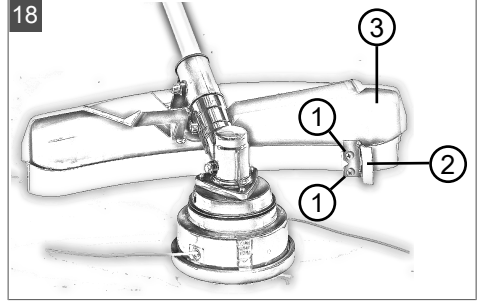
15



17



18



INSTRUCȚIUNI DE UTILIZARE TRADUSE DIN ORIGINAL**Cuprins**

1	Despre acest manual de utilizare	8	6	FUNȚIONARE	16
1.1	Simboluri pe pagina de titlu.....	9	6.1	Pregătire.....	16
1.2	Explicații.....	9	6.2	Pornirea/oprirea motorului BC 330/400/500 B (05).....	16
2	Descrierea produsului.....	9	6.3	Pornirea/oprirea motorului BC 330/400 L (09).....	17
2.1	Utilizare preconizată.....	9	6.4	Filetul de tăiere în timpul funcționării extinde (13).....	18
2.2	Posibila utilizare abuzivă previzibilă	9	7	COMPORTAMENTUL ȘI TEHNICA DE LUCRU.	18
2.3	Riscuri reziduale.....	9	7.1	Tundere.....	18
2.4	Dispozitive de siguranță și de protecție..	10	7.2	Cosirea.....	18
2.5	Simbolurile de pe aparat.....	10	8	ÎNTREȚINERE ȘI ÎNGRIJIRE.....	18
2.6	Componente livrate (01, 07).....	10	8.1	Curățatul/înlocuiri filtrul de aer (15).....	19
2.7	Prezentare generală a produselor (01, 07)	10	8.2	Verificarea/înlocuirea filtrului de combustibil (16)..	19
2.8	Unelte de tăiat omologate	11	8.3	Întreținerea bujiei de aprindere (17).....	20
3	INSTRUCȚIUNI DE SECURITATE.....	11	8.4	Ascuțirea utilajului pe fir (18).....	20
3.1	Operator.....	12	8.5	Plan de întreținere	20
3.2	Echipament de protecție personală.....	12	9	AJUTOR ÎN CAZ DE TULBURĂRI.....	21
3.3	Securitatea muncii.....	12	10	Transport.....	22
3.4	Siguranța dispozitivului.....	12	11	DEPOZITARE.....	22
3.5	Siguranța persoanelor, a animalelor și a bunurilor.....	12	12	DISPOZIȚIE.....	23
3.6	Sarcina de vibrații.....	13	13	DATE TEHNICE.....	23
3.7	Manipularea benzinei și a uleiului.....	13	14	SERVICII PENTRU CLIEȚI.....	25
4	ASAMBLARE.....	14	15	Garantie.....	25
4.1	Montarea dispozitivului de tăiere a periei	14	1	DESPRE ACEST MANUAL DE UTILIZARE	
4.1.1	Montarea capului filetat (10).....	14	■	Versiunea germană reprezintă instrucțiunile de utilizare originale. Toate celelalte versiuni lingvistice sunt traduceri ale instrucțiunilor de utilizare originale.	
4.1.2	Înlocuirea firului de tăiere (11)	14	■	Păstrați întotdeauna aceste instrucțiuni de utilizare pentru a le putea consulta ori de câte ori aveți nevoie de informații despre aparat.	
4.1.3	Montarea lamei de tăiere (04).....	14	■	Transmiteți aparatul către alte persoane numai cu aceste instrucțiuni de utilizare.	
4.1.4	Montarea scutului de protecție (12). 15		■	Citiți și respectați instrucțiunile de siguranță și avertismentele din aceste instrucțiuni de utilizare.	
4.1.5	Montarea mânerului "buclă" BC 330/400 L (08).....	15			
4.1.6	Montarea mânerului "Bike" BC 330/400/500 B (02, 03).....	15			
4.1.7	Punerea curelei de transport BC 330/400/500 B (06).....	15			
5	PUNEREA ÎN FUNCȚIUNE.....	15			
5.1	Pregătirea și umplerea amestecului benzină-ulei.....	15			

1.1 Simboluri pe pagina de titlu

Simbol	Semnificație
	Este esențial să citiți cu atenție aceste instrucțiuni de utilizare înainte de punerea în funcțiune. Aceasta este o condiție prealabilă pentru o muncă sigură și o manipulare fără probleme.
	Instrucțiuni de utilizare
	Nu folosiți aparatul pe benzină în apropierea flăcărilor deschise sau a surselor de căldură.

1.2 Explicațiile simbolurilor

⚠ PERICOL! Indică o situație de pericol iminent care, dacă nu este evitată, va duce la deces sau vătămări grave.

⚠ ATENȚIE! Indică o situație potențial periculoasă care, dacă nu este evitată, poate duce la deces sau vătămări grave.

⚠ ATENȚIE! Indică o situație potențial periculoasă care, dacă nu este evitată, ar putea avea ca rezultat o vătămare ușoară sau moderată.

ATENȚIE Indică o situație care, dacă nu este evitată, ar putea duce la daune materiale.

i NOTĂ Note speciale pentru o mai bună înțelegere și manipulare.

2 DESCRIEREA PRODUSULUI

2.1 Utilizare preconizată

Motocoasa este destinată tăierii ierbii moi și a vegetației similare. Mașina de tăiat iarba trebuie să fie ghidată paralel cu solul.

Mașina de tăiat iarba este disponibilă în două versiuni, urmați instrucțiunile care se potrivesc mașinii dumneavoastră:

- BC 330 B, BC 400 B und BC 500 B: Motor-sense cu mâner "Bike"

- BC 330 L și BC 400 L: Motocoasă electrică cu mâner "buclă"

Utilizarea ambelor variante cu cap de filet sau cu lamă. Atunci când se folosește o lamă, motocositoarea este potrivită și pentru cosirea plantelor verzi mai groase, a tufișurilor tinere și a arbuștilor.

i NOTĂ Reglementările naționale și locale privind orele de funcționare, poluarea fonică și emisiile de gaze de eșapament pot restricționa utilizarea aparatului. Vă rugăm să vă informați despre acest lucru!!

Acest aparat este destinat exclusiv uzului privat. Orice altă utilizare, precum și modificările sau atașamentele neautorizate sunt considerate utilizare abuzivă și vor duce la excluderea garanției, precum și la pierderea conformității (marcajul CE) și la respingerea oricărei responsabilități din partea producătorului pentru daunele cauzate utilizatorului sau terților.

2.2 Posibila utilizare abuzivă previzibilă

- Nu tăiați tufișurile, gardurile vii, copacii sau florile.
- Nu ridicați unitatea de la sol în timpul funcționării.
- Nu utilizați alte unelte de tăiere decât cele originale ale producătorului (a se vedea capitolul 2.8 "Unelte de tăiere aprobate", pagina 11).

2.3 Riscuri reziduale

Chiar dacă unitatea este utilizată în mod corespunzător, există întotdeauna un anumit risc rezidual care nu poate fi exclus. Următoarele pericole potențiale pot fi derivate din tipul și construcția unității, în funcție de utilizarea acesteia:

- Aruncarea butașilor, a pământului și a pietrelor mici.
- Aruncarea părților tăiate din firul de tăiere.
- Inhalarea particulelor de așchii dacă nu se poartă protecție respiratorie.
- Deteriorarea auzului dacă nu se poartă protecție auditivă.
- Rănirea prin tăiere atunci când se ajunge la firul de tăiere sau la lama rotativă.

2.4 Dispozitive de siguranță și de protecție

⚠ ATENȚIE! Risc de rănire Dispozitivele de siguranță și de protecție defecte și anulate pot duce la vătămări grave.

- Să facă să fie reparate echipamentele de siguranță și de protecție defecte.
- Nu dezactivați niciodată echipamentul de siguranță și de protecție.

Oprire de urgență

În caz de urgență, opriți motorul cu ajutorul comutatorului pornit/oprit.

Ecran de protecție

Scutul de protecție protejează operatorul de contactul cu firul de tăiere rotativ și cu obiectele ejectate.

Mâner "buclă" cu distanțier

Mânerul cu "buclă" asigură faptul ca picioarele operatorului să nu se apropie de firul de tăiere rotativ.

2.5 Simbolurile de pe aparat

Simbol	Semnificație
	Suprafața fierbinte. Nu atingeți!
	Pericol de incendiu! Aveți grijă deosebită la manipularea benzinei!
	Aveți grijă deosebită la manipulare!
	Citiți instrucțiunile de utilizare înainte de punerea în funcțiune!
	Purtați o cască de protecție, ochelari de protecție și protecție auditivă!
	Pericol de ejectare a obiectelor!

Simbol	Semnificație
	Distanța dintre aparat și persoanele neimplicate trebuie să fie de cel puțin 15 m pe întreaga rază din jurul utilizatorului.
	Nu folosiți niciodată motocoala cu o lamă de ferăstrău!
	Pericol din cauza depășirii cursei.
	Respectați viteza maximă și direcția de rotație a arborelui pentru scula de tăiere.
	Purtați pantofi rezistenți!
	Purtați mănuși de protecție!

2.6 Componente livrate (01, 07)

Livrarea include componentele enumerate în prezentarea generală a produsului, a se vedea capitolul 2.7 "Prezentarea generală a produsului", pagina 10. (01, 07)". În plus, în pachetul de livrare sunt incluse următoarele:

- Cheie hexagonală
- Cheie pentru bujii de aprindere
- Șuruburi cu hexagon
- Lamă cu 3 dinți
- Cap de fir rapid și ușor, inclusiv bobină de fir
- Sticlă de amestecare a combustibilului

2.7 Prezentare generală a produselor (01, 07) BC 330 B, BC 400 B, BC 500 B (01)

Nr.	Componente
1	Cap de filetare
2	Angrenaj angular

Nr.	Componente
3	Scut de protecție cu tăietor de fir
4	Mâner "Bike"
5	Arbore
6	Mâner combinat cu:
7	■ Comutator de pornire/oprire pentru motor (START/STOP)
8	■ Buton de blocare
9	■ Maneta de accelerație
10	■ Butonul de accelerație la jumătate
11	Bloc motor cu:
12	■ Carcasa filtrului de aer
13	■ Șurubul filtrului de aer
14	■ Rezervor de combustibil
15	■ Capac rezervor de combustibil
16	■ Mâner de pornire
17	■ Capacul bujei de aprindere
18	■ Maneta pornire
19	■ Flanșă carcasă
20	■ Primer

BC 330 L, BC 400 L (07)

Nr.	Componente
1	Cap de filetare
2	Angrenaj angular
3	Scut de protecție cu tăietor de fir
4	Arbore
5	Mâner "buclă" cu distanțier
6	Mâner combinat cu:
7	■ Comutator de pornire/oprire (START/STOP)
8	■ Buton de blocare
9	■ Maneta de accelerație
10	Bloc motor cu:
11	■ Carcasă filtru aer
12	■ Filtru de aer cu șurub
13	■ Primer

Nr.	Componente
14	■ Rezervor combustibil
15	■ Capac rezervor de combustibil
16	■ Pârghie de pornire
17	■ Mâner de pornire
18	■ Capac bujie
19	■ Flanșă carcasă

2.8 Unelte de tăiat omologate

Pot fi utilizate numai uneltele de tăiere originale ale producătorului enumerate aici:

- Capul filetat: articolul nr. 112406
- Capul filetat Fast and Easy: 113806
- Lamă de cuțit cu 3 dinți: nr. articol 112405

⚠ PERICOL! Pericol de moarte din cauza uneltelor de tăiere! Uneltele de tăiere neomologate (de exemplu, uneltele de tăiere a metalelor din mai multe părți cu lanțuri pivotante și lamele de tăiat), precum și uneltele de tăiere deteriorate (de exemplu, fisuri, scânteii) pot duce la vătămări grave și chiar la deces.

- Utilizați numai uneltele de tăiere originale aprobate de producător.
- Înlocuiți imediat uneltele de tăiere deteriorate.

Utilizarea uneltelor de tăiere neomologate nu corespunde utilizării prevăzute (a se vedea capitolul 2.1 "Utilizarea prevăzută", pagina 9)!

3 INSTRUCȚIUNI DE SECURITATE

⚠ ATENȚIE! Pericol de afectare a auzului! Unitatea este extrem de zgomotoasă în timpul funcționării. Acest lucru poate cauza daune auditive operatorului, precum și persoanelor și animalelor din apropiere.

- Lucrați numai cu protecție auditivă.
- Păstrați o distanță de siguranță față de oameni și animale sau opriți aparatul atunci când se apropie oameni sau animale.

i NOTĂ Asigurați-vă că v-ați familiarizat cu funcționarea unității. În special, învățați cum să opriți instantaneu unitatea.

3.1 Operator

- Tinerii cu vârsta sub 16 ani sau persoanele care nu sunt familiarizate cu instrucțiunile de utilizare nu trebuie să utilizeze aparatul.
- Respectați toate reglementările de siguranță specifice fiecărei țări în ceea ce privește vârsta minimă a utilizatorului.
- Dacă lucrați pentru prima dată cu un astfel de dispozitiv: Cereți-i vânzătorului sau unui alt expert să vă explice cum să utilizați aparatul. Sau participați la un curs de formare.
- Orice persoană care lucrează cu acest dispozitiv trebuie să fie odihnită, sănătoasă și în stare bună. Orice persoană care nu are voie să facă efort din motive de sănătate ar trebui să își întrebe medicul dacă este posibil să lucreze cu acest dispozitiv.
- Nu folosiți mașina sub influența alcoolului, a drogurilor sau a medicamentelor.

3.2 Echipament de protecție personală

- Pentru a evita rănirea capului și a membrilor, precum și deteriorarea auzului, trebuie purtate îmbrăcăminte și echipament de protecție în conformitate cu reglementările în vigoare.
- Îmbrăcăminte trebuie să fie adecvată (strămtă) și nu trebuie să împiedice.
- Echipamentul individual de protecție constă în:
 - Protecție auditivă (de exemplu, căști pentru urechi), în special dacă timpul de lucru zilnic depășește 2,5 ore.
 - Ochelari de protecție
 - Mănuși de lucru robuste, care absorb vibrațiile și șocurile
 - Pantofi de siguranță cu talpă antiderapantă și vârf de oțel

3.3 Securitatea muncii

- Utilizați aparatul numai în aer liber și niciodată în interior.
- Lucrați numai la lumina zilei sau la lumină artificială foarte puternică.
- Înainte de a lucra, îndepărtați produsele și obiectele periculoase din zona de lucru, de exemplu, crengi, bucăți de sticlă, obiecte cu muchii ascuțite, bucăți de metal, pietre.
- Asigurați-vă că sunteți stabil. Evitați podelele umede și alunecoase.
- Mișcați-vă cu atenție și încet atunci când lucrați. Nu fugiți. Fiți atenți la obstacole.

3.4 Siguranța dispozitivului

- Utilizați aparatul numai în următoarele condiții:
 - Aparatul nu este murdar, mai ales cu benzină și ulei.
 - Unitatea nu prezintă nicio deteriorare, în special a grilei de protecție.
 - Toate comenzile funcționează.
 - Toate accesoriile prevăzute pentru modul de funcționare respectiv sunt montate pe unitate.
- Nu supraîncărcați unitatea. Este destinat lucrărilor ușoare. Supraîncărcarea va deteriora aparatul.
- Nu blocați niciodată grilele de admisie și de ventilație în timpul funcționării pentru a preveni supraîncălzirea motorului.
- Opriiți imediat aparatul dacă motorul începe să vibreze anormal și puternic. În acest caz, există o defecțiune a unității.
- Nu folosiți niciodată aparatul cu piese uzate sau defecte. Înlocuiți întotdeauna piesele defecte cu piese de schimb originale ale producătorului. În cazul în care aparatul este utilizat cu piese uzate sau defecte, nu se poate face nicio cerere de garanție împotriva producătorului.

3.5 Siguranța persoanelor, a animalelor și a bunurilor

- Utilizați aparatul numai pentru lucrările pentru care este destinat. Utilizarea în alte scopuri decât cele pentru care este destinat poate duce la vătămări corporale și la deteriorarea bunurilor.
- Porniți aparatul numai atunci când în zona de lucru nu se află persoane sau animale.
- Păstrați o distanță de siguranță față de oameni și animale sau opriiți aparatul atunci când se apropie oameni sau animale.
- Nu țineți niciodată jetul de evacuare al motorului împotriva persoanelor și animalelor sau împotriva produselor și obiectelor inflamabile.
- Nu introduceți niciodată mâna în grilele de admisie și de ventilație când motorul este în funcțiune. Rănile pot fi cauzate de piesele rotative ale unității.
- Opriiți întotdeauna aparatul atunci când nu aveți nevoie de el, de exemplu atunci când schimbați zona de lucru, în timpul lucrărilor de întreținere și îngrijire, când umpleți amestecul de benzină și ulei.

- În cazul unui accident, opriți imediat aparatul pentru a preveni alte răni și daune materiale.
- Nu folosiți niciodată aparatul cu piese uzate sau defecte. Piesele uzate sau defecte pot provoca răni grave.
- Țineți aparatul în afara razei de acțiune a copiilor.

3.6 Sarcina de vibrații

- Pericol din cauza vibrațiilor
Valoarea reală a emisiei de vibrații la utilizarea aparatului poate fi diferită de cea declarată de producător. Respectați următorii factori de influență înainte și în timpul utilizării:
 - Mașina este utilizată conform destinației?
 - Materialul este tăiat sau prelucrat în mod corect?
 - Este mașina în stare de utilizare corespunzătoare?
 - Este ascuțită corect unealta de tăiere sau este instalată unealta de tăiere corectă?
 - Sunt montate mânerele și, dacă este cazul, mânerele de vibrații opționale și sunt acestea bine conectate la unitate?
 - Folosiți aparatul numai la viteza necesară pentru lucrarea respectivă.
 - Viteza motorului cu combustie.
 - Evitați viteza maximă pentru a reduce zgomotul și vibrațiile.
 - Din cauza utilizării și întreținerii necorespunzătoare, zgomotul și vibrațiile aparatului pot crește. Acest lucru poate dăuna sănătății. În acest caz, opriți imediat aparatul și trimiteți-l la un centru de service autorizat pentru reparații.
 - Gradul de expunere la vibrații depinde de activitatea care urmează să fie efectuată sau de utilizarea dispozitivului. Evaluați nivelul de vibrații și faceți pauze adecvate de la locul de muncă. Acest lucru va reduce semnificativ sarcina de vibrații pe întreaga durată de lucru.
 - Utilizarea îndelungată a aparatului expune operatorul la vibrații și poate cauza probleme circulatorii ("degetul alb"). Pentru a reduce acest risc, purtați mănuși și păstrați mâinile calde.
- În cazul în care este detectat orice simptom de "deget alb", solicitați imediat asistență medicală. Aceste simptome includ: amorțeală, pierderea sensibilității, furnicături, mâncărimi, durere, pierderea forței, schimbarea culorii sau a stării pielii. De obicei, aceste simptome afectează degetele, mâinile sau pulsul. Pericolul crește la temperaturi scăzute (aproximativ sub 10 °C).
- Faceți pauze lungi în timpul zilei de lucru pentru a vă putea recupera de zgomot și vibrații. Planificați-vă activitatea astfel încât utilizarea echipamentelor care produc vibrații puternice să fie repartizată pe mai multe zile.
 - Dacă aveți o senzație neplăcută sau o decolorare a pielii mâinilor în timpul utilizării aparatului, opriți imediat lucrul. Luați suficiente pauze de la locul de muncă. În lipsa unor pauze adecvate, poate apărea sindromul vibrațiilor mână-braț.
 - Reduceți la minimum riscul de expunere la vibrații. Întrețineți aparatul în conformitate cu instrucțiunile din manualul de utilizare.
 - Dacă aparatul este utilizat frecvent, contactați distribuitorul pentru a achiziționa accesorii anti-vibrații (de exemplu, mâner).
 - Stabiliți într-un plan de lucru modul în care poate fi limitată sarcina vibrațiilor.

3.7 Manipularea benzinei și a uleiului

- Pericol de explozie și de incendiu:
O atmosferă explozivă este creată de amestecul de aer și benzină care se scurge. Deflagrația, explozia și incendiul pot provoca răni grave și chiar moartea dacă combustibilul este manipulată necorespunzător. Observați următoarele:
 - Nu fumați atunci când manipulați benzina.
 - Manipulați benzina numai în aer liber și niciodată în interior.
 - Este esențial să respectați regulile de conduită enumerate mai jos.
- Transportați și depozitați benzina și uleiul numai în containere aprobate. Asigurați-vă că copii nu au acces la benzina și uleiul depozitat.

- Pentru a preveni contaminarea solului (protecția mediului), asigurați-vă că nu pătrunde benzină sau ulei în sol în timpul alimentării cu combustibil. Utilizați o pâlnie pentru realimentare.
- Nu realimentați niciodată aparatul în încăperi închise. O acumulare de vapori de benzină pe podea poate duce la deflagrație sau chiar la explozie.
- Ștergeți imediat benzina vărsată de pe aparat și de pe sol. Lăsați textilele cu care ați șters benzina să se usuce într-un loc bine ventilat înainte de a le arunca. În caz contrar, se poate produce o combustie spontană bruscă.
- Dacă ați vărsat benzină, se vor produce vapori de benzină. Prin urmare, nu porniți motorul în același loc, ci la o distanță de cel puțin 3 m de acesta.
- Evitați contactul pielii cu produsele pe bază de ulei mineral. Nu inhalați vaporii de benzină. Purtați întotdeauna mănuși de protecție atunci când alimentați cu combustibil. Schimbați și curățați periodic îmbrăcămintea de protecție.
- Asigurați-vă că hainele dumneavoastră nu intră în contact cu benzina. În cazul în care vă pătați hainele cu benzină, schimbați-le imediat.
- Nu alimentați niciodată aparatul cu motorul în funcțiune sau fierbinte.

4 ASAMBLARE

ATENȚIE! Pericol din cauza

asamblării incomplete! Exploatarea unei unități incomplet asamblate poate provoca vătămări grave.

- Utilizați aparatul numai atunci când este complet asamblat!
- Înainte de a porni, verificați toate dispozitivele de siguranță și de protecție pentru a vă asigura că acestea sunt prezente și în stare de funcționare!

ATENȚIE! Risc de rănire prin desprinderea unor părți ale unității.

Piesele aparatului care se desprind în timpul funcționării pot provoca răni grave.

- Fixați uneltele de tăiere astfel încât acestea să nu se poată desprinde în timpul funcționării.

4.1 Montarea dispozitivului de tăiere a periei


4.1.1 Montarea capului filetat (10)

1. Așezați discul de acționare (10/1) pe știftul de ghidare (10/2) al angrenajului unghiular.
2. Introduceți cheia hexagonală (10/3) în orificiul de la (10/3) în orificiul plăcii de acționare (10/1).
3. Înșurubați capul filetat (10/4) pe angrenajul unghiular și strângeți-l.
Notă: Firul de stânga! Strângeți bobina de fir în sens invers acelor de ceasornic!

4.1.2 Înlocuirea firului de tăiere (11)

1. Rotiți butonul (11/1) astfel încât săgețile (11/2, 11/3) să se alinieze.
2. Introduceți firul de tăiere în deschidere (11/4) până când acesta are aceeași lungime pe ambele părți ale capului de fir.
3. Introduceți firul de tăiere în deschiderea (11/4). Înșurubați filetul de tăiere în capul de filetare: Rotiți butonul (11/1) în conformitate cu săgețile (11/5) până când firul de tăiere iese la aproximativ 10 cm de la capul firului pe ambele părți.

4.1.3 Montarea lamei de tăiere (04)

 **ATENȚIE!** Pericol de accidentare gravă! Dacă piulița de siguranță se slăbește, lama se poate desprinde în timpul funcționării și poate provoca răni grave.

- Asigurați-vă că înlocuiți piulița de blocare dacă aceasta este slăbită.
1. Așezați dispozitivul de tăiere a periei în jos, astfel încât capul de tăiere să fie îndreptat în sus.
 2. Așezați placa de antrenare (04/1) pe știftul de ghidare (04/2) al angrenajului unghiular.
 3. Așezați lama cuțitului (04/3) pe discul de antrenare (04/1) astfel încât orificiul lamei cuțitului să se afle exact pe cercul de ghidare al discului de antrenare.
 4. Așezați flanșa (04/4) pe lama cuțitului (04/3) astfel încât partea plată să fie orientată spre cuțitul de tăiere.
 5. Se montează șaiba de blocare zimțată (04/5).
 6. Înșurubați piulița de fixare (04/6) pe mandrina de ghidare (04/2). În acest scop, introduceți cheia hexagonală (04/7) în găurile prevăzute și strângeți-o cu cheia pentru buji. Notă: Firul de stânga!
 7. Fixați piulița de fixare (04/6) cu știftul divizat (04/8).

4.1.3 Montarea lamei de tăiere (04)

1. 2 Așezați 2 plăci metalice (12/1) pe scutul de protecție (12/2).
2. Se fixează cu 4 șuruburi M5x16 (12/3) pe lonjeron (12/4) cu 4 șuruburi (12/3).
3. Apăsăți cârligele (12/5) în bara de tăiere până când acestea se prind acolo.

4.1.5 Montarea mânerului "buclă" BC 330/400 L (08)

1. Așezați manșonul de cauciuc (08/1) peste arbore(08/2).
2. Așezați mânerul "buclă" (08/3) de sus și distanțierul (08/4) de jos în jurul manșonului de cauciuc.
3. Introduceți un șurub cu hexagon (08/5) de sus și o piuliță (08/6) de jos și înșurubați-le fără strângere. Repetați acest pas cu celelalte șuruburi cu hexagon și piulițe.
4. Strângeți toate șuruburile cu hexagon.

4.1.6 Montarea mânerului "Bike" BC 330/400/500 B (02, 03)

1. Așezați manșonul de cauciuc (02/1) peste arbore.
2. Înșurubați carcasa inferioară a rulmentului (02/3) și suportul mânerului (02/4) peste manșonul de cauciuc (02/1) cu cele patru șuruburi cu hexagon (02/2).
3. Așezați mânerul "bicicletei" (02/5) în suportul pentru mâner (02/4).
4. Fixați carcasa superioară a rulmentului (02/6) pe suportul mânerului (02/4) cu cele patru șuruburi cu hexagon (02/7).
5. Aliniați mânerul "Bike" astfel încât distanța A să fie mai mică decât distanța B (03/A, 03/B). Notă: Cu mânerul "Bike", ghidați întotdeauna dispozitivul de tăiere a periei spre dreapta corpului. Cele două distanțe sunt corecte atunci când centrul capului de tăiere se află în linie cu centrul corpului.

4.1.7 Punerea curelei de transport BC 330/400/500 B (06)

1. Numai pentru variantele cu mâner "bicicletă", a se vedea diagrama (06).

5 PUNEREA ÎN FUNCȚIUNE

NOTĂ Verificați dacă aparatul este deteriorat înainte de utilizarea zilnică, după ce a căzut sau a suferit un alt impact. Reparați-le înainte de a le utiliza.

5.1 Pregătirea și umplerea amestecului benzină-ulei

ATENȚIE! Pericol de deteriorare a motorului. Benzină cu adaos de benzină va deteriora motorul și îl va face să cedeze. În acest caz, nu se poate formula nicio cerere de garanție împotriva producătorului.

- Folosiți întotdeauna motorul cu un amestec de benzină și ulei în raportul de amestec prescris.

Se prepară un amestec de benzină și ulei

Pentru motorul în 2 timpi aveți nevoie de:

- Benzină curată, proaspătă, cu cifră octanică de cel puțin 90. Benzina depozitată mai mult de 2 luni duce la depuneri și defecțiuni în motor.
- Ulei sintetic de înaltă calitate pentru Motoare în 2 timpi

Se face un amestec de benzină și ulei în proporție de 50:1 din aceste două ingrediente:

Raport de amestecare	Benzină [Liter]	Ulei în 2 timpi [mililitri]
50 părți benzină : 1 parte ulei în 2 timpi	1 l	20 ml
	3 l	60 ml
	5 l	100 ml

1. Umpleți benzina și uleiul în 2 timpi într-o sticlă de amestec de combustibil (cantitățile vezi tabelul, în funcție de dimensiunea sticlei de amestec de combustibil).
2. Închideți flaconul de amestecare a combustibilului și agitați energic de câteva ori pentru ca benzina și uleiul să se amestece bine.

Umpleți amestecul de benzină și ulei (14)

1. Așezați aparatul pe o suprafață plană și stabilă. Capacul rezervorului de combustibil (14/1) trebuie să fie îndreptat în sus.
2. Curățați capacul rezervorului de combustibil (14/1), rezervorul de combustibil (14/2) și piesele din jur, astfel încât să nu pătrundă murdărie în rezervorul de combustibil atunci când umpleți amestecul de benzină și ulei.

3. Deschideți încet capacul rezervorului de combustibil, astfel încât amestecul presurizat de benzină și aer din rezervorul de combustibil să poată scăpa încet în mediul înconjurător. Lăsați capacul agățat pe rezervorul de combustibil.
4. Introduceți o pâlnie (14/3) în gâtul de umplere (14/4) al rezervorului de combustibil. (14/4) din rezervorul de combustibil.
5. Umpleți amestecul pregătit de benzină și ulei din sticla de amestec de combustibil (14/5) în rezervorul de combustibil până la marginea inferioară a gâtului de umplere, dar nu mai mult.
6. Scoateți pâlnia și strângeți manual capacul.
7. Ștergeți orice amestec de ulei de petrol vărsat de pe mașină și de pe suport.

6 FUNCȚIONARE

6.1 Pregătire

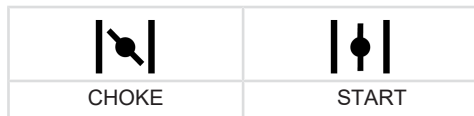
Înainte de pornire

- Așezați mașina de tăiat perii la nivelul solului și fără obstacole. Unealta de tăiere nu trebuie să atingă niciun obiect sau solul.

În timpul pornirii

- Nu stați pe arbore pentru a evita deteriorarea arborelui sau a angrenajului unghiular din arbore.
- Stați în siguranță și țineți motorul-senzor de flanșă carcasei.

Poziții ale manetei de starter



Pornirea la rece

Când motorul este rece, adică atunci când nu a fost în funcțiune mai mult de 5 minute, se efectuează o "pornire la rece".

Pornire la cald

Când motorul este încă cald după funcționare, adică la scurt timp după ce a fost oprit, se efectuează o "pornire la cald". În timpul acestui proces, nu se utilizează starterul.

6.2 Pornire/oprire motor BC 330/400/500 B

Pornirea la rece

1. Poziționați comutatorul pornit/oprit (05/1) în poziția START.
2. **Blochează accelerația:**
 - Apăsăți simultan maneta de accelerație (05/2) și butonul de blocare (05/3) și mențineți-le apăsat.
 - Apăsăți butonul de jumătate de accelerație (05/4) spre interior.
 - Eliberați maneta de accelerație (05/2) - maneta de accelerație (05/2) se cuplează la accelerație maximă.
 - Eliberați butonul de jumătate de accelerație (05/4).
3. Împingeți/întoarceți maneta de manevră (05/5) în poziția CHOKE.
4. Apăsăți amorsa (05/6) scurt și ferm de aproximativ 7 până la 10 ori.
5. **Porniți motorul:**
 - Apăsăți ferm unitatea pe sol cu o mână. Cu cealaltă mână, trageți de mânerul de pornire (05/7) mai întâi cu atenție și încet până când simțiți rezistență, apoi trageți-l în sus ferm și rapid până când simțiți din nou rezistență (aproximativ 1 braț).
 - Lăsați frânghia de pornire să se înfășoare din nou, dar fără a da drumul mânerului de pornire.
 - Repetați pașii anteriori de mai multe ori până când motorul pornește sau se oprește.
 - Împingeți/întoarceți maneta starterului (05/5) în poziția RUN.
 - Apăsăți ferm unitatea pe sol cu o mână. Cu cealaltă mână, trageți cu grijă și încet mânerul de pornire. (05/7) mai întâi cu atenție și încet până când simțiți rezistență, apoi trageți-l în sus ferm și rapid până când simțiți din nou rezistență (aproximativ 1 braț).
 - Lăsați frânghia de pornire să se înfășoare din nou, dar fără a da drumul mânerului de pornire.
 - Repetați pașii anteriori de mai multe ori până când motorul pornește și funcționează fără probleme.
Motor einige Minuten warmlaufen lassen.
6. Apăsăți scurt maneta de accelerație (05/2) astfel încât butonul de blocare să se dezactiveze. Motorul funcționează la turația de ralanti.

Notă: Apăsăți din nou pedala de accelerație dacă motorul nu mai funcționează fără probleme.

Pornire la cald

Când motorul este încă cald, adică la scurt timp după ce a fost oprit, se efectuează o "pornire la cald". Se efectuează "pornirea la cald". În acest timp, nu se utilizează starterul.

1. Așezați comutatorul pornit/oprit (05/1) în poziția START.
2. Verificați dacă pârghia de starter (05/5) este în poziția RUN.
 - Apăsăți ferm aparatul pe sol cu o mână.
 - Cu cealaltă mână, trageți de mânerul de pornire (05/7) cu atenție și încet până când simțiți rezistență, apoi trageți-l în sus ferm și rapid până când simțiți din nou rezistență (aproximativ 1 braț).
 - Lăsați frânghia de pornire să se înfășoare din nou, dar fără a da drumul mânerului de pornire.
 - Repetați pașii anteriori de mai multe ori până când motorul pornește și funcționează fără probleme.

Motorul funcționează la turația de ralanti.

NOTĂ: Apăsăți din nou pedala de accelerație dacă motorul nu mai funcționează fără probleme.

Oprirea motorului

1. Eliberați maneta (05/2) și lăsați motorul să meargă la ralanti.
2. Setăți comutatorul pornit/oprit (05/1) în poziția STOP.
3. Așteptați până când unealta de tăiere se oprește.

6.3 Pornirea/oprirea motorului BC 330/400 L

(09) Pornirea la rece

1. Așezați comutatorul pornit/oprit (09/1) în poziția START.
2. Împingeți maneta starterului (09/4) în poziția CHOKE.
3. Apăsăți amorsa (09/5) scurt și puternic de aproximativ 7 până la 10 ori.

Porniți motorul:

- Apăsăți ferm aparatul pe sol cu o mână.
- Cu cealaltă mână, trageți de mânerul de pornire (09/6) mai întâi cu atenție și încet până când simțiți rezistență, apoi trageți-l în sus ferm și rapid până când simțiți din nou rezistență (aproximativ 1 braț).

- Lăsați frânghia de pornire să se înfășoare din nou fără a elibera mânerul de pornire.
- Repetați pașii anteriori de mai multe ori până când motorul pornește, dar se oprește în continuare.
- Deplasați maneta starterului (09/4) în poziția RUN.
- Apăsăți ferm aparatul pe sol cu o mână.
- Cu cealaltă mână, trageți cu grijă și încet mânerul de pornire (09/6) mai întâi cu atenție și încet până când simțiți rezistență, apoi trageți-l în sus ferm și rapid până când simțiți din nou rezistență (aproximativ 1 braț).
- Lăsați frânghia de pornire să se înfășoare din nou, dar fără a da drumul mânerului de pornire.
- Repetați pașii anteriori de mai multe ori până când motorul pornește și funcționează fără probleme.
- Lăsați motorul să se încălzească timp de câteva minute.

Pornire la cald

Când motorul este încă cald după funcționare, adică la scurt timp după ce a fost oprit, se efectuează o "pornire la cald".

Se efectuează "pornirea la cald". În timpul acestui proces, nu se utilizează starterul.

1. Așezați comutatorul pornit/oprit (09/1) în poziția START.
2. Verificați dacă pârghia de starter (09/4) este în poziția RUN.

- Apăsăți ferm unitatea pe sol cu o mână.
- Cu cealaltă mână trageți de mânerul de pornire (09/6) cu atenție și încet până când simțiți rezistență, apoi trageți-l în sus ferm și rapid până când simțiți din nou rezistență (aproximativ 1 braț).
- Lăsați frânghia de pornire să se deruleze fără a elibera mânerul de pornire.
- Repetați pașii anteriori de mai multe ori până când motorul pornește și funcționează fără probleme.

Motorul funcționează la turația de ralanti.

NOTĂ: Apăsăți din nou pedala de accelerație dacă motorul nu mai funcționează fără probleme.

Oprirea motorului

1. Eliberați maneta de accelerație (09/3) astfel încât motorul să meargă la ralanti.
2. Așezați comutatorul pornit/oprit (09/1) în poziția STOP.
3. Așteptați până când unealta de tăiere se oprește.

6.4 Filetul de tăiere în timpul funcționării extinde (13)

Firul de tăiere se scurtează în timpul funcționării și se desface.

1. Porniți motorul la turație maximă.
2. Continuați să bateți capul filetat (13/1) pe inel (13/a). Astfel, se derulează o bucată de fir de tăiere nou din bobină și se taie capătul de fir folosit din dispozitivul de tăiere a firului (13/2).

7 COMPORTAMENTUL ȘI TEHNICA DE LUCRU

- Asigurați-vă întotdeauna că aveți o bază solidă.
- Nu lucrați niciodată pe un deal sau o pantă netedă și alunecoasă.
- Stați întotdeauna sub scula de tăiere atunci când lucrați pe o pantă.
- Rulați întotdeauna motorul în intervalul superior de turație în timpul tunsului și cositului, atunci mașina de tăiat tufșuri taie cel mai bine.

Când firul de tăiere este blocat

Iarba înaltă sau vegetația subterană pot bloca firul de tăiere.

- Evitați blocajele: Tăiați iarba înaltă în straturi. Procedați întotdeauna de sus în jos.
- În cazul unui blocaj: Opriti imediat motorul și țineți aparatul în sus, astfel încât cositoarea să nu fie deteriorată.

7.1 Tundere

- Țineți aparatul departe de plantele sensibile.

Tunderea joasă

- Ghidați capul de tăiere în față, la un unghi ușor, astfel încât firul de tăiere să fie la mică distanță de sol.
- Tăiați întotdeauna departe de corp.

Tăierea gardurilor și a fundațiilor

- Ghidați mașina cu atenție și încet, astfel încât firul de tăiere să nu atingă niciun obstacol solid.

NOTĂ Tăierea zidurilor de piatră, a fundamentelor, a gardurilor și a copacilor duce la creșterea uzurii firelor.

Tăierea în jurul trunchiurilor de copaci

- Ghidați cu grijă și încet unealta în jurul trunchiurilor de copac, astfel încât firul de tăiere să nu atingă scoarța copacului.
- Tăiați în jurul trunchiurilor de copac de la stânga la dreapta.
- Prindeți iarba și buruienile cu vârful firului de tăiere și înclinați ușor capul de tăiere spre înainte.

7.2 Cosirea

- Ghidați capul de tăiere uniform dintr-o parte în alta, într-o mișcare orizontală, în formă de arc.
- Țineți întotdeauna capul de tăiere paralel cu solul.
- Iarba înaltă trebuie tăiată în straturi. Procedați întotdeauna de sus în jos.
- Unitatea taie cel mai bine la viteză foarte mare. Prin urmare, nu suprasolicitați mașina prin tăierea ierbii înalte.
- Înclinați capul de tăiere spre dreapta la un unghi de 30° pentru a tunde cu vârful firului de tăiere. Procedați încet.
- Nu tundeți direct împotriva obstacolelor dure (de exemplu, pereți), ci în lateral. Acest lucru va proteja firul de tăiere.

8 ÎNTREȚINERE ȘI ÎNGRIJIRE

⚠ PERICOL! Pericol de moarte din cauza întreținerii necorespunzătoare. Lucrările de întreținere efectuate de persoane necalificate și piesele de schimb neaprobate pot duce la vătămări grave și chiar la deces în timpul funcționării.

- Nu scoateți și nu dezactivați niciun dispozitiv de siguranță.
- Utilizați numai piese de schimb originale aprobate.
- Asigurați-vă că aparatul este curat și funcțional prin efectuarea unei întrețineri regulate și adecvate.

ATENȚIE! **Risc de rănire.** Părțile cu muchii ascuțite și în mișcare ale unității pot provoca răniri.

- Purtați întotdeauna mănuși de protecție în timpul lucrărilor de întreținere, îngrijire și curățare!

Întreținerea și îngrijirea corectă sunt necesare pentru a menține funcționalitatea și siguranța unității. Respectați următoarele puncte:

- Efectuați lucrări de întreținere și de service numai dacă aveți cunoștințele și instrumentele necesare.
- Așteptați până când motorul se răcește complet.
- Înlocuiți piesele uzate sau defecte numai cu piese de schimb originale de la producător.
- Lucrările de întreținere și service care nu sunt descrise în aceste instrucțiuni de utilizare nu trebuie efectuate de dumneavoastră. În acest scop, apălați la un atelier de service autorizat. În caz contrar, garanția producătorului va fi invalidată.

Intervalele pentru lucrările de întreținere și îngrijire menționate aici pot fi găsite în planul de întreținere (Planul de întreținere). Folosiți numai unelte de tăiere omologate (Unelte de tăiere omologate)!

8.1 Curățați/înlocuiți filtrul de aer (15)

ATENȚIE! **Pericol de deteriorare a motorului.** Funcționarea motorului fără un filtru de aer va duce la deteriorarea gravă a motorului!

- Nu folosiți niciodată aparatul fără un filtru de aer.
 - Curățați periodic filtrul de aer.
 - Înlocuiți un filtru de aer deteriorat.
1. Îndepărtați filtrul de aer:
 - Slăbiți șurubul filtrului de aer (15/1) până când capacul carcasei filtrului de aer (15/2) este liber.
 - Scoateți capacul carcasei filtrului de aer.
 - Scoateți buretele filtrului (15/3) de pe cadru (15/4).
 2. Curățați buretele filtrului (15/3):
 - Stoarceți buretele de filtru și apoi spălați-l cu apă și săpun. Nu folosiți benzină sau alți solvenți!
 - Lăsați buretele filtrant să se usuce bine până când nu mai conține apă. Un filtru umed poate cauza dificultăți de pornire a motorului.

3. Ștergeți bine carcasa filtrului de aer cu o cârpă de curățare.
4. Înlocuiți buretele de filtru (15/3):
 - Înlocuiți buretele de filtru dacă nu mai este elastic sau se destramă.
5. Montați filtrul de aer:
 - Așezați buretele filtrant (15/3) pe cadru (15/4).
 - Puneți capacul carcasei filtrului de aer (15/2) și mențineți-l în poziție.
 - Înșurubați șurubul filtrului de aer (15/1) până când capacul carcasei filtrului de aer este strâns.

8.2 Verificarea/înlocuirea filtrului de combustibil (16)

Filtrul de combustibil din pâslă se află în rezervorul de combustibil și este conectat la capul de admisie. Dacă filtrul de combustibil este întărit, murdar sau înfundat, motorul va primi mai puțin combustibil. În acest caz, filtrul de combustibil trebuie înlocuit. Se recomandă ca aceste lucrări să fie efectuate de un atelier de service autorizat.

1. Pregătiți aparatul:
 - Pentru a goli rezervorul de combustibil:
 - Porniți motorul până când acesta se oprește singur.
 - Așezați aparatul pe o suprafață plană și stabilă. Capacul (16/1) al rezervorului de combustibil (16/2) trebuie să fie îndreptat în sus.
 - Curățați capacul rezervorului de combustibil, rezervorul de combustibil și părțile din jurul aparatului, astfel încât să nu pătrundă murdărie în rezervorul de combustibil.
2. Verificați/înlocuiți filtrul de combustibil:
 - Deșurubați capacul rezervorului de combustibil (16/1). (16/2) Lăsați capacul agățat pe rezervorul de combustibil.
 - Scoateți capul de admisie (16/3) din rezervorul de combustibil cu un cârlig de sârmă.
 - Verificați filtrul de combustibil (16/4). Dacă pâsla este întărită, murdară sau înfundată: Scoateți filtrul de combustibil și glisați un filtru de combustibil nou pe capul de admisie.
3. Împingeți capul de admisie înapoi în rezervorul de combustibil.

4. Pregătiți și umpleți amestecul de benzină și ulei (a se vedea capitolul 5.1 "Pregătirea și umplerea amestecului de benzină și ulei", pagina 15).

8.3 Întreținerea bujiei de aprindere (17)

- Scoateți bujia de aprindere:
 - Îndepărtați conectorul bujiei de aprindere (17/1).
Folosiți cheia de bujii (17/2) pentru a deșuruba bujia (17/3)..
- Evaluati modelul bujiilor:
 - Dacă bujia de aprindere este de culoare leșinată: Motorul funcționează corect și bujia de aprindere este în regulă. Dacă este necesar: curățați cu grijă bujia cu o perie de sârmă fină (17/4).
 - Dacă bujia de aprindere este murdară, uleioasă, încrustată, topită sau cu punți:
 - Bujia de aprindere este defectă. Înlocuiți bujia cu una nouă. Utilizați tipul de bujie specificat (date tehnice).
 - Dacă bujia de aprindere este din nou defectă după o perioadă scurtă de funcționare, motorul și setările carburatorului trebuie să fie verificate de un atelier de service autorizat.
- Verificați distanța dintre electrozi:
 - Verificați cu un calibru cu lamă de palpare (17/5) dacă distanța dintre electrozi (17/6) este de 0,6 -0,7 mm. În caz contrar, bateți ușor electrozii unul lângă altul sau despărțiți-i cu grijă.

- Când este atins intervalul prescris sau când bujia este defectă:
 - Înlocuiți bujia cu una nouă. Utilizați tipul de bujie specificat (date tehnice).
- Instalați bujia de aprindere:
 - Asigurați-vă că garnitura bujiei de aprindere (17/7) este așezată pe bujie.
 - Înșurubați la loc bujia cu mâna și strângeți-o cu cheia pentru bujii (cuplu de 12 -15 Nm).
 - Reconectați ferm conectorul bujiei de aprindere.

8.4 Reconectați ferm conectorul bujiei de aprindere.

- Slăbiți șuruburile de fixare (18/1).
- Prindeți mașina de tăiat fire (18/2) într-o menghină și ascuțiți-o cu un fișier. Fișier într-o singură direcție.
- Fixați din nou mașina de tăiat firul pe scutul de protecție (18/3) cu ajutorul șuruburilor de fixare. Strângeți șuruburile de fixare.

8.5 Plan de întreținere

Următoarele lucrări pot fi efectuate de către utilizator. Toate celelalte lucrări de întreținere, service și reparații trebuie să fie efectuate de un atelier de service autorizat.

i NOTĂ În caz de utilizare intensă și temperaturi ridicate, este posibil să fie necesare intervale de întreținere mai scurte decât cele indicate în acest tabel.

Activitate	o dată după 5 ore	înainte de fiecare utilizare	săptămânal	la fiecare 50 de ore	la fiecare 100 de ore	Dacă este cazul	Înainte sezonului de cosit
Carburator							
Verificați viteza de ralanti		X					
Filtru de aer							
curățați		X					
Înlocuiți						X	
Bujie de aprindere							
Verificați distanța dintre electrozi, ajustați-o dacă este necesar				X			
Înlocuiți					X	X	

Parte defectă	o dată după 5 ore	înainte de fiecare utilizare	săptămânal	la fiecare 50 de ore	la fiecare 100 de ore	Dacă este cazul	Înainte de sezonului de cosit
Admisia aerului de răcire							
curățați			X			X	X
Amortizor							
Inspecție vizuală și a stării		X					
Rezervor de combustibil							
curățați				X			X
Filtru combustibil							
înlocuiți							X
Elemente de funcționare							
Înterupător pornit/oprit, buton de blocare, manetă de accelerație, cablu de pornire		X					
Toate șuruburile accesibile (cu excepția șuruburilor de reglare)							
urmăriți	X					X	X
Unitate totală							
Inspecție vizuală și a stării		X					
curățați			X			X	X

9 HILFE BEI STÖRUNGEN

⚠ ATENȚIE! Risc de rănire. Părțile cu muchii ascuțite și în mișcare ale unității pot provoca răni.

- Purtați întotdeauna mănuși de protecție atunci când efectuați lucrări de întreținere, îngrijire și curățare!
- Oprii aparatul!

📄 NOTĂ! Contactați departamentul nostru de servicii pentru clienți pentru defecțiuni care nu sunt enumerate în acest tabel sau care nu pot fi remediate de dumneavoastră.

Defecțiune	Cauza	Îndepărtare
Motorul nu pornește sau pornește cu dificultate.	Pornirea motorului a fost efectuată în mod incorect.	<i>a se vedea capitolul 6.2 "Pornirea/oprirea motorului BC 330/400/500 B (05)", pagina 16, a se vedea capitolul 6.3 "Pornirea/oprirea motorului BC 330/400 L (09)", pagina 17.</i>
	Bujia de aprindere este murdară, defectă sau distanța dintre electrozi nu este corectă.	<i>vezi capitolul 8.3 "Întreținerea bujiei de aprindere (17)", pagina 20</i>
	Filtrul de aer este murdar.	<i>vezi capitolul 8.1 "Curățarea/înlocuirea filtrului de aer (15)", pagina 19</i>

Defecțiune	Cauza	Îndepărtare
	Filtrul de combustibil este uzat.	<i>vezi capitolul 8.2 "Verificarea/inlocuirea filtrului de combustibil (16)", pagina 19</i>
	Setările carburatorului nu sunt corecte.	Contactați un atelier de service autorizat.
	Maneta starterului este setată pe CHOKE.	Mutați maneta starterului în poziția RUN.
Motorul pornește, dar puterea motorului este scăzută.	Maneta starterului este setată pe CHOKE.	Mutați maneta starterului în poziția RUN
	Filtrul de aer este murdar.	<i>vezi capitolul 8.1 "Curățarea/inlocuirea filtrului de aer (15)", pagina 19</i>
	Filtrul de combustibil este uzat.	<i>vezi capitolul 8.2 "Verificarea/inlocuirea filtrului de combustibil (16)", pagina 19</i>
	Setările carburatorului nu sunt corecte.	Contactați un atelier de service autorizat.
Motorul nu funcționează fără probleme, iar turația motorului nu crește la accelerare.	Bujia de aprindere este murdară, defectă sau distanța dintre electrozi nu este corectă.	<i>vezi capitolul 8.3 "Întreținerea bujiei de aprindere (17)", pagina 20</i>
	Setările carburatorului nu sunt corecte.	Contactați un atelier de service autorizat.
Gazele de eșapament ale motorului fumegă puternic și au un aspect albăstrui.	Conținutul de ulei din amestecul benzină-ulei este prea mare.	<i>Completați amestecul de benzină și ulei cu un raport de amestec corect, a se vedea capitolul 5.1 "Pregătirea și umplerea amestecului benzină-ulei", pagina 15</i>
	Setările carburatorului nu sunt corecte.	Contactați un atelier de service autorizat.
Motorul începe să vibreze în mod anormal și puternic.	Părți ale aparatului/motorului s-au desprins și/sau sunt deteriorate.	<ol style="list-style-type: none"> Opriti motorul. Verificați dacă unitatea este deteriorată. Verificați bujia de aprindere, consultați capitolul 8.3 "Întreținerea bujiei de aprindere (17)", pagina 20. Contactați un atelier de service autorizat.

10 TRANSPORT

Transportul unității între două zone de lucru

- Opriti motorul.
- Puneți protecția de transport pe lamă.
- Țineți ferm mașina de tăiat perii de blocul motor și de mâner. Țineți-o bine.
- Treceți cu atenție la următoarea zonă de lucru. Nu puneți în pericol persoanele sau animalele.

Transportul unității într-un vehicul

- Dacă este posibil: Goliți rezervorul prin pornirea, motorului.

- Opriti motorul.
- Puneți protecția de transport pe lamă.
- Împiedicați mașina să se răstoarne și să verse amestecul de benzină și ulei atunci când conduceți.:
 - Așezați aparatul pe sol, cu capacul rezervorului de combustibil orientat în sus. Rezervorul de combustibil trebuie să fie închis.
 - Fixați unitatea pe podea.

11 DEPOZITARE

Dacă nu intenționați să utilizați aparatul mai mult de 2 - 3 luni, sunt necesare următoarele lucrări pentru a preveni deteriorarea acestuia:

1. Goliți rezervorul de combustibil:
 - Lăsați motorul să funcționeze până când se oprește singur. Astfel, nu mai există amestec de benzină și ulei în rezervorul de combustibil și în carburator și nu se mai pot forma depuneri.
2. Curățați aparatul:
 - Ștergeți întregul aparat și accesoriile cu o cârpă de curățare. Nu folosiți benzină sau alți solvenți.
 - Îndepărtați murdăria din toate deschiderile din aparat (de exemplu, deschiderile de răcire pentru motor).
3. Ungeți cilindrul cu ulei:
 - Lăsați aparatul să se răcească complet. Scoateți capacul bujiei și deșurubați bujia (a se vedea capitolul 8.3
 - "Întreținerea bujiei (17)", pagina 20).
 - Picurați puțin ulei în orificiul bujiei de aprindere.
 - Trageți încet de mânerul demarorului, astfel încât pistonul să se miște și uleiul să fie distribuit în cilindru.
 - Înșurubați bine bujia de aprindere la loc și puneți capacul bujiei.
4. Puneți protecția de transport pe lamă.
5. Depozitați aparatul într-un loc uscat.

⚠ ATENȚIE! Risc de vătămare. Dacă unitatea este accesibilă copiilor și persoanelor neautorizate în timpul depozitării, se pot produce răni.

- Depozitați aparatul în afara razei de acțiune a copiilor și a persoanelor neautorizate.

12 DISPOZIȚIE



- Benzina și uleiul de motor nu fac parte din deșeurile menajere sau din canalizare, ci trebuie colectate sau eliminate separat!
- Înainte de a arunca unitatea, rezervorul de combustibil și rezervorul de ulei de motor trebuie golite!
- Ambalajul, unitatea și accesoriile sunt fabricate din materiale reciclabile și trebuie eliminate în mod corespunzător.

13 DATE TEHNICE

	BC 330 L Art.-Nr.: 113757	BC 330 B Art.-Nr.: 113758	BC 400 L Art.-Nr.: 113759	BC 400 B Art.-Nr.: 113784	BC 500 B Art.-Nr.: 113785
Greutate uscată	6,8 kg	7,3 kg	7,2 kg	7,7 kg	7,8 kg
Tipul de motor	Motor în 2 timpi, cu un cilindru, răcit cu aer	Motor în 2 timpi, cu un cilindru, răcit cu aer	Motor în 2 timpi, cu un cilindru, răcit cu aer	Motor în 2 timpi, cu un cilindru, răcit cu aer	Motor în 2 timpi, cu un cilindru, răcit cu aer
■ Greutate motor	3,9 kg	3,9 kg	4,0 kg	4,0 kg	4,2 kg
■ Deplasare	32,6 cm ³	32,6 cm ³	39,8 cm ³	39,8 cm ³	50,8 cm ³
■ Puterea maximă a motorului	0,9 kW / 7000 min ⁻¹	0,9 kW / 7000 min ⁻¹	1,25 kW / 7000 min ⁻¹	1,25 kW / 7000 min ⁻¹	1,9 kW / 9000 min ⁻¹
■ Viteza maximă	9800 min ⁻¹	9800 min ⁻¹	9800 min ⁻¹	9800 min ⁻¹	11000 min ⁻¹
■ Viteza de ralanti	2750 (±250) min ⁻¹	2750 (±250) min ⁻¹	2750 (±250) min ⁻¹	2750 (±250) min ⁻¹	2750 (±250) min ⁻¹
■ Bujie	L8RTC/BP-MR7A/BPM-R6A/RCJ6Y	L8RTC/BP-MR7A/BPM-R6A/RCJ6Y	L8RTC/BP-MR7A/BPM-R6A/RCJ6Y	L8RTC/BP-MR7A/BPM-R6A/RCJ6Y	L8RTC/BP-MR7A/BPM-R6A/RCJ6Y

	BC 330 L Art.-Nr.: 113757	BC 330 B Art.-Nr.: 113758	BC 400 L Art.-Nr.: 113759	BC 400 B Art.-Nr.: 113784	BC 500 B Art.-Nr.: 113785
■ Aprindere	electronică	electronică	electronică	electronică	electronică
■ Ambreiaj	Ambreiaj centrifugal	Ambreiaj centrifugal	Ambreiaj centrifugal	Ambreiaj centrifugal	Ambreiaj centrifugal
■ Tankvolumen (Benzin)	0,9 l	0,9 l	1,0 l	1,0 l	0,9 l
■ Benzină	fără plumb, cu cifră octanică de cel puțin 90	fără plumb, cu cifră octanică de cel puțin 90	fără plumb, cu cifră octanică de cel puțin 90	fără plumb, cu cifră octanică de cel puțin 90	fără plumb, cu cifră octanică de cel puțin 90
■ Ulei	sintetic, pentru motoare în 2 timpi	sintetic, pentru motoare în 2 timpi	sintetic, pentru motoare în 2 timpi	sintetic, pentru motoare în 2 timpi	sintetic, pentru motoare în 2 timpi
■ Raportul amestecului de combustibil [Benzină:ulei în 2 timpi]	50:1	50:1	50:1	50:1	50:1
Mâner	Mâner "Bucla"	Mâner "Bike"	Mâner "Bucla"	Mâner "Bike"	Mâner "Bike"
Lățimea de tăiere a bobinei de fir (diametru)	415 mm	415 mm	415 mm	415 mm	415 mm
Diametrul firului de tăiere	2,5 mm	2,5 mm	2,5 mm	2,5 mm	2,5 mm
Diametrul lamei de măsurare	255 mm	255 mm	255 mm	255 mm	255 mm
Viteza uneltei	max. 8000 (±500) min ⁻¹	max. 8000 (±500) min ⁻¹	max. 8000 (±500) min ⁻¹	max. 8000 (±500) min ⁻¹	max. 8500 (±500) min ⁻¹
Nivelul de presiune acustică măsurat LpA (în conformitate cu EN ISO 22868) Cuțit Capul filetat Incertitudinea de măsurare	94 dB(A) 98,5 dB(A) K = 3,0 dB(A)	94 dB(A) 98,5 dB(A) K = 3,0 dB(A)	98,9 dB(A) 98,5 dB(A) K = 3,0 dB(A)	98,9 dB(A) 98,5 dB(A) K = 3,0 dB(A)	99,3 dB(A) 100,4 dB(A) K = 3,0 dB(A)
Puterea acustică măsurată LWA (în conformitate cu EN ISO 22868) Cuțit Capul filetat Incertitudinea de măsurare	108,9 dB(A) 111,4 dB(A) K = 3,0 dB(A)	108,9 dB(A) 111,4 dB(A) K = 3,0 dB(A)	109,4 dB(A) 112 dB(A) K = 3,0 dB(A)	109,4 dB(A) 112 dB(A) K = 3,0 dB(A)	111,8 dB(A) 113 dB(A) K = 3,0 dB(A)
Putere sonoră garantată	113,0 dB(A)	113,0 dB(A)	114,0 dB(A)	114,0 dB(A)	115,0 dB(A)

	BC 330 L Art.-Nr.: 113757	BC 330 B Art.-Nr.: 113758	BC 400 L Art.-Nr.: 113759	BC 400 B Art.-Nr.: 113784	BC 500 B Art.-Nr.: 113785
Nivelul de vibrații măsurat la mâner (în conformitate cu EN ISO 22867) Cuțit	8,91 m/s ²	6,39 m/s ²	9,04 m/s ²	5,53 m/s ²	8,9 m/s ²
Cap de filet Incertitudine de măsurare	8,3 m/s ² K = 1,5 m/s ²	7,9 m/s ² K = 1,5 m/s ²	7,41 m/s ² K = 1,5 m/s ²	5,0 m/s ² K = 1,5 m/s ²	8,85 m/s ² K = 1,5 m/s ²

14 SERVICII PENTRU CLIENȚI

Dacă aveți întrebări cu privire la garanție, reparații sau piese de schimb, vă rugăm să contactați cel mai apropiat centru de service AL-KO. Îi puteți găsi pe internet la următoarea adresă: www.al-ko.com/service-contacts

15 GARANTIE

Vom remedia orice defecte materiale sau de fabricație ale dispozitivului în timpul perioadei legale de limitare a reclamațiilor pentru defecte, la discreția noastră, prin reparare sau înlocuire. Perioada de prescripție este determinată de legislația țării în care a fost achiziționat dispozitivul.

Promisiunea noastră de garanție este valabilă doar pentru: Garanția expiră în cazul în care:

- Fiecare dintre aceste instrucțiuni de utilizare
- Manipulare adecvată
- Utilizarea de piese de schimb originale
- Încercări de reparații neautorizate
- Modificări tehnice neautorizate
- Utilizare neconformă cu scopul propus

Sunt excluse din garanție:

- Deteriorări ale vopselei care pot fi atribuite uzurii normale

Piese de uzură care sunt marcate pe fișa pieselor de schimb cu rama

- Motoare cu ardere internă (aici se aplică condițiile de garanție ale producătorilor de motoare respectivi)

Perioada de garanție începe odată cu achiziționarea de către primul utilizator final. Data de pe dovada de cumpărare este decisivă. Vă rugăm să vă adresați distribuitorului dumneavoastră sau celui mai apropiat centru de service autorizat, cu această declarație și cu chitanța de cumpărare originală. Pretențiile legale ale cumpărătorului împotriva vânzătorului pentru defecte nu sunt afectate de prezenta declarație.