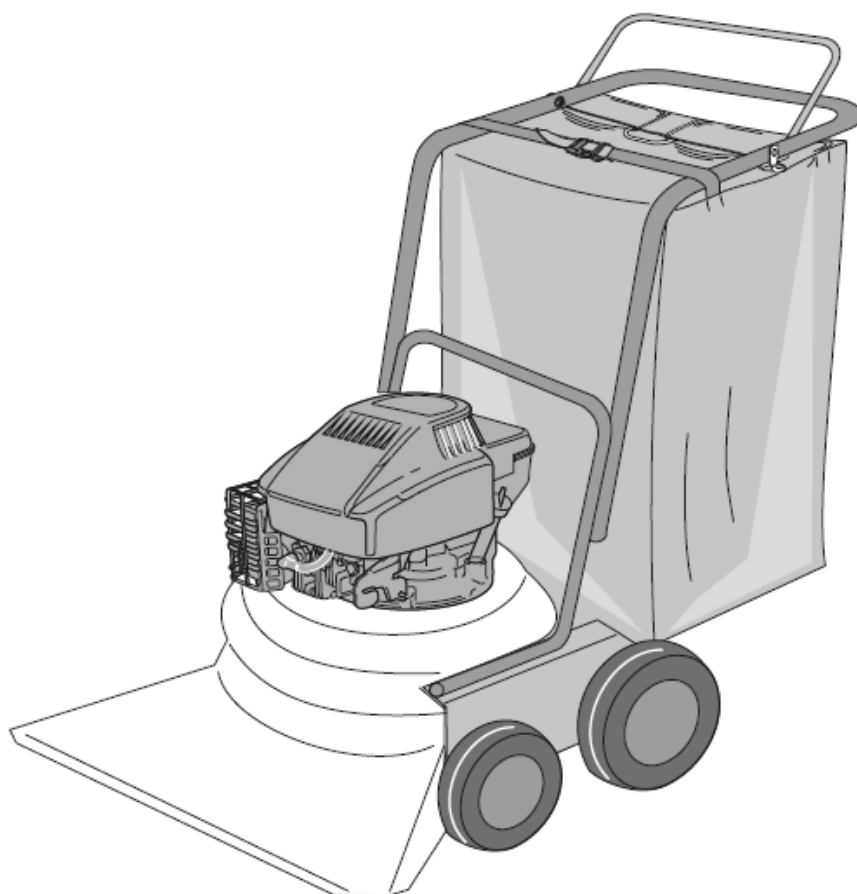
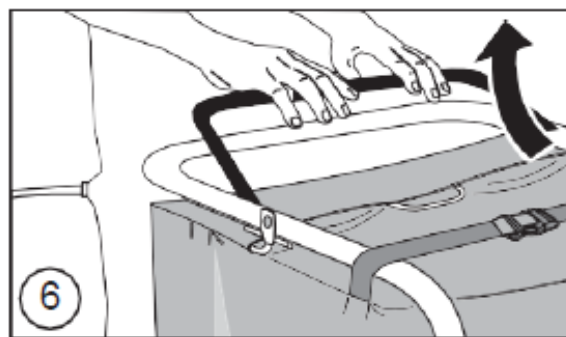
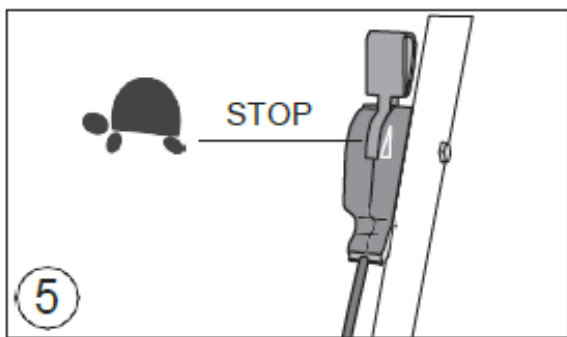
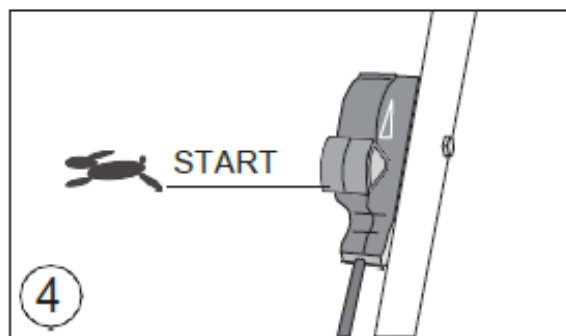
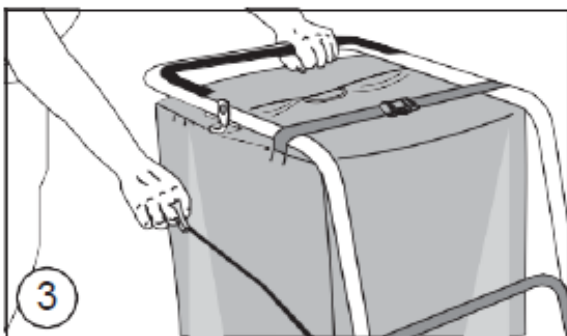
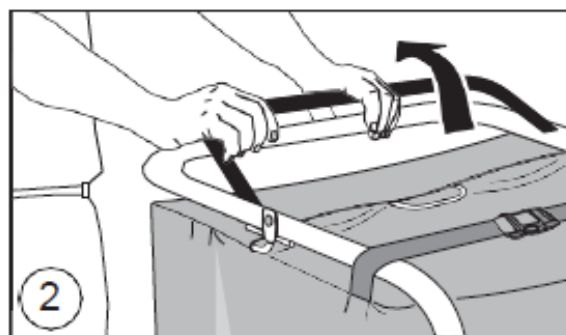
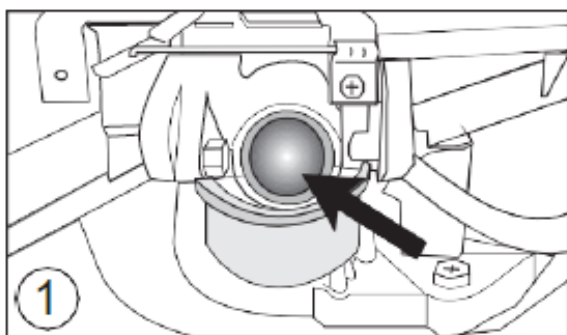


ASPIRZATOR FRUNZE PE BENZINĂ

SOLO By AL-KO







	750 P	750 P-A	750 P-A II
	ca. 120x110x 78cm	ca. 120x110x 78cm	ca. 120x110x 78cm
	75 cm	75 cm	75 cm
	2,0 kW 2900U/min ⁻¹	2,1 kW 2850U/min ⁻¹	2,1 kW 2850U/min ⁻¹
	ca. 37 kg	ca. 37 kg	ca. 37 kg
	3,0 - 13,5 cm	3,0 - 13,5 cm	3,0 - 13,5 cm
	200 l	200 l	200 l
	LPA = 98 dB(A) K = 2 dB(A) EN ISO 5395	LPA = 98 dB(A) K = 2 dB(A) EN ISO 5395	LPA = 98 dB(A) K = 2 dB(A) EN ISO 5395
	avhw = 8 m/s ² K = 1,5 m/s ² EN ISO 5395	avhw = 8 m/s ² K = 1,5 m/s ² EN ISO 5395	avhw = 8 m/s ² K = 1,5 m/s ² EN ISO 5395

Instrucțiuni de siguranță

Atunci când utilizați măturătoarea de frunze, respectați următoarele instrucțiuni de siguranță de bază pentru a vă proteja împotriva riscului de rănire:

- Citiți și apoi respectați manualul de utilizare.
- Păstrați manualul de utilizare pentru utilizare ulterioară sau pentru următorul proprietar.
- Respectați instrucțiunile și avertismentele de siguranță.

Utilizatori

- Persoane sub 16 ani sau persoane care nu au citit instrucțiunile de utilizare nu au voie să utilizeze mașina
- Reglementările locale pot specifica vârsta minimă.
- Purtați întotdeauna pantaloni lungi și pantofi rezistenți atunci când lucrați cu mașina. Nu lucrați niciodată desculți sau cu sandale deschise.
- Asigurați-vă întotdeauna o poziție stabilă la utilizarea mașinii pe pante. Împingeți mașina numai la mers lent

Zona de lucru

- Nu utilizați măturătoarea de frunze dacă există persoane (atenție: copii) sau animale (inclusiv animale sălbatice) în zona de lucru.
- Verificați solul pentru a vedea dacă există pietre, crengi, fire, oase și alte resturi înainte de a începe lucrul. Continuați să urmăriți aceste în toată perioada folosirii aspiratorului.

Timpul de lucru

- Aspirați numai la lumina zilei sau sub o bună iluminare artificială bună.

Luni - sâmbătă:

07:00 - 12:00

15:00 - 19:00

Interzis duminicile și sărbătorile legale.

Respectați întotdeauna reglementările locale/comunale privind orele de funcționare!

Funcționare

- Inspectați întotdeauna vizual zona de lucru înainte de utilizare.

- Piesele deteriorate sau uzate trebuie înlocuite imediat.
- Utilizați echipamentul numai în starea tehnică stipulată de producător.
- Utilizatorul unității este responsabil pentru orice accident care implică alte persoane sau proprietatea acestora.
- Aparatul trebuie să fie utilizat numai pentru aspirarea frunzelor căzute. Orice utilizare în alte scopuri nu este permisă.
- Nu dezactivați echipamentul de siguranță sau echipament de protecție de pe măturătoare de frunze. Țineți mâinile și picioarele departe de piesele rotative!
- Nu ridicați sau transportați niciodată mașina cu motorul pornit. Așteptați până când motorul s-a oprit, apoi scoateți cablul (fisa) bujiei.
- Scoateți cablul bujiei înainte de a lucra la măturătoarea de frunze.
- Opriți motorul și scoateți bujia dacă mașina începe să vibreze neobișnuit de puternic. Ulterior, aceasta trebuie verificată imediat de un expert.
- Utilizați mașina numai atunci când este complet asamblată și cu echipamentul de protecție funcțional.
- Folosiți mașina numai atunci când sacul de colectare este închis.

Avertisment!

Benzina este foarte inflamabilă!

- Depozitați benzina în recipientele desemnate numai de metal.
- Alimentați cu benzină numai în aer liber. Nu fumați în timpul alimentării cu benzină!
- Nu deschideți capacul rezervorului și nu alimentați cu benzină în timp ce motorul este pornit sau când mașina este fierbinte.
- Dacă se revarsă benzină, nu porniți motorul. Curățați aparatul și nu porniți motorul până când vaporii de benzină nu s-au dispersat.
- Din motive de siguranță, înlocuiți rezervorul de benzină și/sau capacul rezervorului deteriorate.
- La umplerea cu benzină, utilizați o pâlnie sau un tub de umplere pentru a preveni scurgerea combustibilului în motor, în carcasă sau pe gazon.



Risc de arsuri!

Gazele de evacuare și zonele din jurul evacuării pot ajunge la o temperatură de 80 °C.
Înlocuiți amortizoarele de zgomot deteriorate.

- Nu modificați setările regulatorului de turatie a motorului.
- Nu lăsați niciodată un motor cu ardere în funcțiune în spații închise: - **Risc de otrăvire!** –

Piese de schimb și accesorii

- Utilizați numai piese de schimb și accesorii originale.
- Ne rezervăm dreptul de a introduce modificări la design și model fără notificare prealabilă.

Dispozitive de siguranță

Pârghia de siguranță

Eliberați maneta de siguranță într-un moment de pericol. Motorul și cutia indicatoare sunt oprite. Nu dezactivați funcția pârghiei de siguranță!

Explicația simbolurilor de pe unitatea



Asigurați-vă că citiți manualul de instrucțiuni înainte de a utiliza aparatul!



Țineți toți trecătorii departe de raza de acțiune a utilajului!



Scoateți cablul bujiei înainte de a lucra la matoratoare de frunze!



Pericol! Țineți mâinile și picioarele departe de aspirație admisie!



Eliberați frâna motorului

În acest manual de utilizare



Pericol!
Neconformitatea poate duce la vătămări corporale.

Asamblare

Asamblați această unitate în conformitate cu manualul de asamblare anexat separat.

Protecția mediului, eliminare



Nu aruncați unitățile uzate în gunoiul menajer!

Aparatul, ambalajul și accesoriiile sale sunt produse din materiale reciclabile și trebuie eliminate în mod corespunzător.

Pornirea aparatului

Nu porniți aparatul până când acesta nu a fost complet asamblat.



Cifra imprimată în stânga înaintea textului (de exemplu (1)) se referă la la diagrame.

Respectați întotdeauna manualul de utilizare a motorului pe benzină furnizat de producătorul motorului

Înainte de a porni mașina pentru prima dată , umpleți cu ulei și benzină!

Benzină: benzină standard - fără plumb.

Ulei de motor: a se vedea manualul de utilizare furnizat de către producătorul motorului.

Umplerea cu benzină: capacul rezervorului este situat pe rezervorul de benzină și este identificat prin simbolul „pomă de benzină” (stație de benzină).

Umplerea cu ulei: capacitate aprox. 0,6 litri.

Motor fără joă de ulei: umpleți până la marginea superioară a duzei de admisie.

Motor cu joă: umpleți până la marcajul dintre „FULL” și „ADD” de pe joă. Nivelul uleiului este verificat cu joă înșurubată în interior

Pornirea motorului

a) Fără manetă accelerației.

(1) Apăsăți butonul de amorsare de 3 ori la intervale de aproximativ 2 secunde.

La temperaturi sub 10 °C, apăsați butonul de amorsare de 5x.

Dacă motorul este cald, nu apăsați butonul de amorsare!


(2) Trageți mânerul frânei motorului spre mânerul superior și în mențineți în poziție

- mânerul frânei motorului nu se blochează în poziție.

(3) Trageți rapid de manerul cablului demaror și apoi lăsați-l să se înfășoare din nou încet.

Motorul are o setare fixă a accelerației. Prin urmare, controlul vitezei nu este posibilă.

b) Cu manetă accelerației.

(4) Accelerația la poziția  (Start).

(1) Apăsăți butonul de amorsare de 3 ori la intervale de aproximativ 2 secunde.



La temperaturi sub 10 °C, apăsați butonul de amorsare de 5x.

Dacă motorul este cald, nu apăsați butonul de amorsare!


(2) Trageți mânerul frânei motorului spre mânerul superior și în mențineți în poziție

- mânerul frânei motorului nu se blochează în poziție.

(3) Trageți rapid de manerul cablului demaror și apoi lăsați-l să se înfășoare din nou încet.

Imediat ce motorul este pornit, poziționați accelerația între  (Start) și  (Stop) în funcție de turația dorită a motorului.

Oprirea motorului

(5) Mutați accelerația în poziția  (Stop).

Eliberați mânerul frânei motorului.



Când motorul a fost oprit, caseta cutia de măsurare continuă

funcționează timp de câteva secunde - prin urmare, nu atingeți cu mâinile!

Reglarea înălțimii de aspirație:

Reglarea are loc numai la roțile din față!

Ambele roți trebuie să fie setate la aceeași înălțime!

(7) Vă sfătuim să păstrați deschis fermoarul fermoarul lateral al genții, pentru a obține o performanță bună în timpul angajării. Este posibil să se regleze aspirația cu ajutorul fermoar.

Întreținere și îngrijire



Înainte de a efectua orice lucrări de întreținere sau curățare, scoateți conectorul bujiei!

- Opriți motorul, așteptați până când motorul s-a oprit, apoi scoateți conectorul fișă bujiei.
- Fiți atenți în timpul instalării - pericol de rănire!
- Purtați mănuși de protecție.
- Nu depozitați niciodată matoratorul de frunze în interiorul unei clădire când există benzină în rezervor, unde vaporii de benzină ar putea fi aprinse de scânteii sau de o flacără deschisă - **Pericol de explozie!**
- Rezervorul de benzină trebuie golit numai în aer liber.
- Înainte de a depozita mașina într-o cameră închisă, lăsați motorul să se răcească.
- Măturătoarea de frunze poate fi reparată numai de întreprinderi specializate autorizate.

Curățarea mașinii:

După aspirare, curățați bine unitatea.

Nu pulverizați unitatea cu apă. Apa care pătrunde în sistemul de aprindere sau în carburator poate duce la defecțiuni.

Curățați unitatea cu o cârpă, o perie de mână etc.



Dacă măturătoarea de frunze este înclinată lateral, motorul trebuie să fie (în funcție de producător):

TECUMSEH, HONDA sau AL-KO:

- carburator / filtru aer

BRIGGS & STRATTON:

- bujie
îndreptată în sus!!!

Consultați manualul de utilizare al producătorului motorului!

Este necesară inspecția unui expert:

- dacă unitatea se lovește de un obiect
- dacă motorul se oprește brusc
- dacă arborele motorului este îndoit (nu aliniați!)

Schimbarea uleiului / filtrului de aer / bujiei:

Consultați manualul de utilizare furnizat de producătorul motorului.

Garanție

Vom remedia orice defecțiuni materiale sau de producție ale mașinii în timpul termenului legal de termen de prescripție pentru pretențiile bazate pe defecte în funcție de alegerea noastră de reparare sau înlocuire.

Perioada de prescripție este determinată în conformitate cu legea țării în care mașina a fost achiziționată.

Garanția este valabilă numai în următoarele condiții:

- Mașina a fost tratată în mod corespunzător. Instrucțiunile de utilizare au fost respectate.
- Piese de schimb originale au fost utilizate.

Garanția este anulată dacă:

- Au fost făcute încercări de reparare a mașinii.
- Mașina a fost modificată.
- Mașina nu este utilizată conform destinației: utilizare comercială sau municipală, etc.

Următoarele elemente sunt excluse din garanție:


- Deteriorarea vopselei datorată uzurii normale.
- Uzura naturală și piesele care sunt identificate prin cadrul de pe cardul de piese de schimb card: XXX XXX (X)

Motoare cu combustie internă – separat pentru acestea se aplică condiții de garanție separate de la producătorul motorului respectiv.

În cazul unei reclamații în temeiul garanției, vă rugăm să contactați dealerul dumneavoastră sau centrul autorizat de servicii pentru clienți **CU această declarație de garanție și o dovadă de cumpărare.**

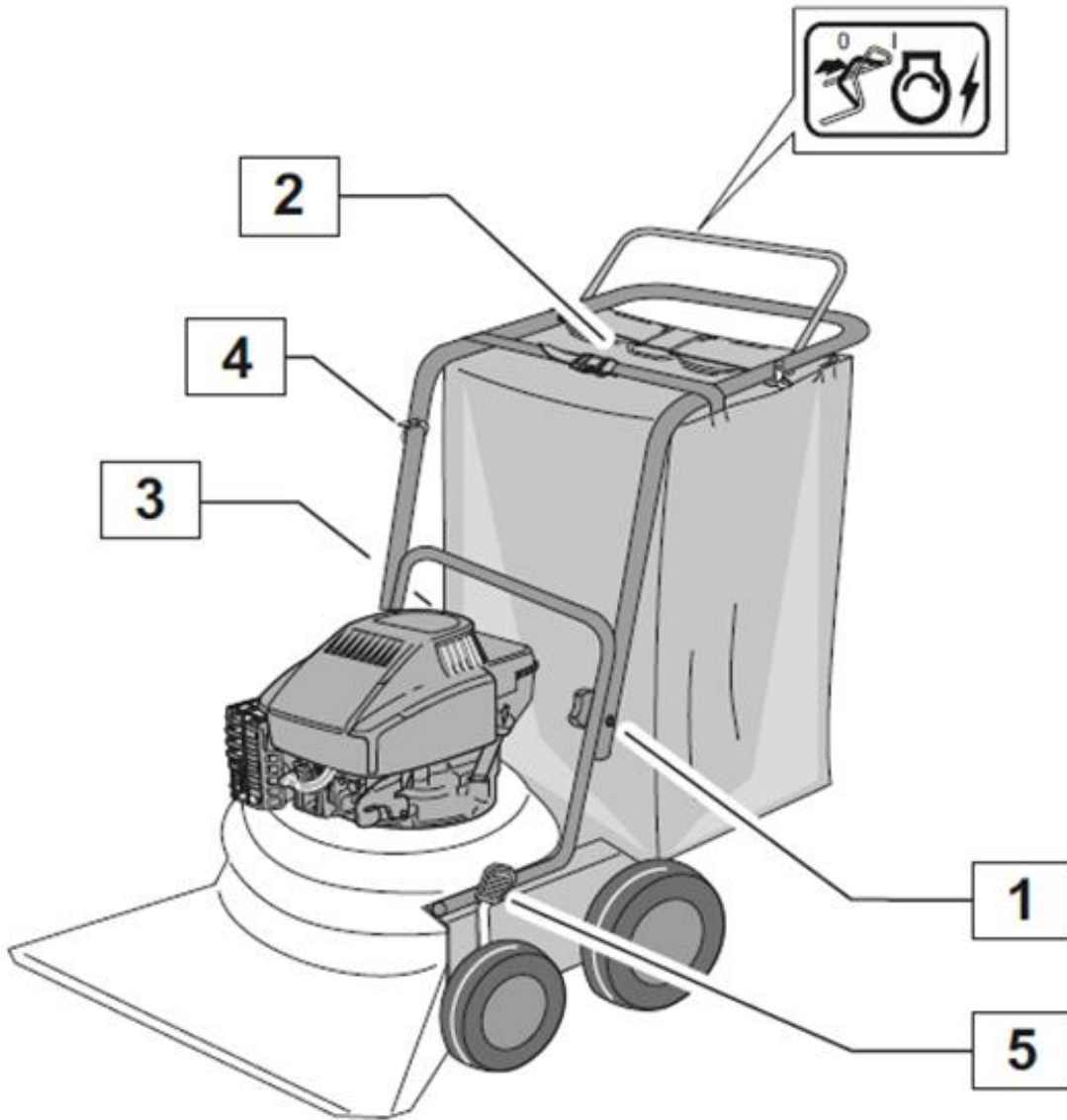
Pretențiile legale ale cumpărătorului bazate pe defecte față de vânzător rămân neafectate de această promisiune de garanție.

Rezolvarea problemelor Motorul nu pornește...

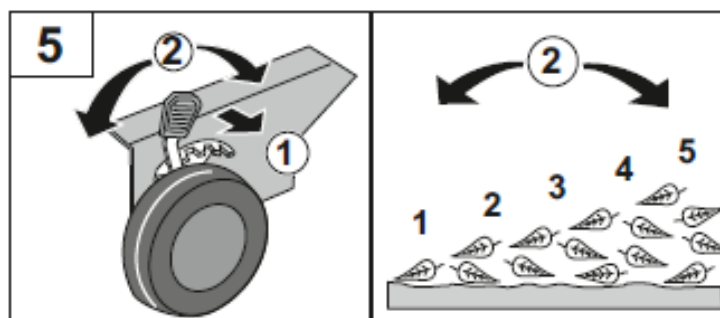
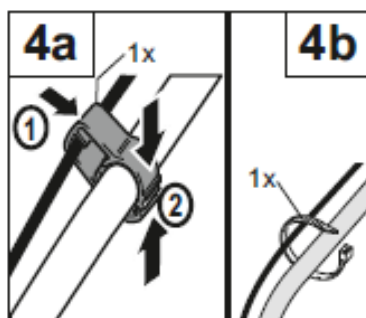
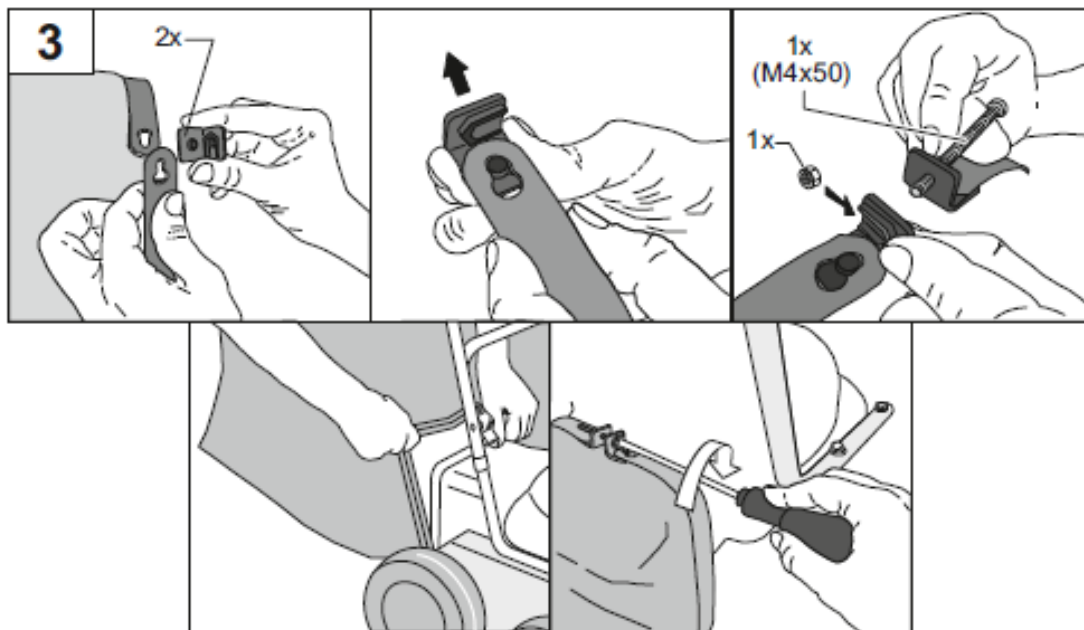
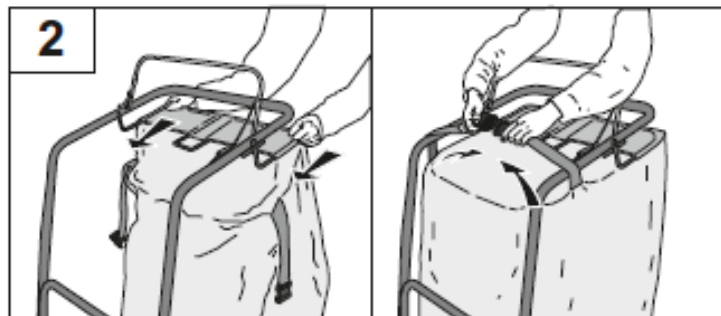
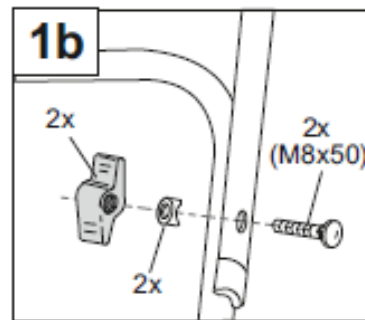
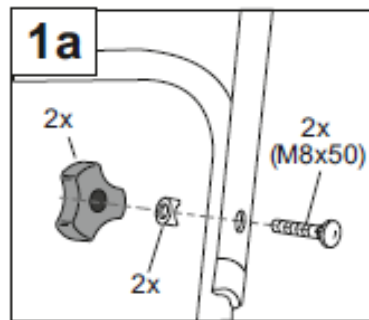
- Faceți plinul cu benzină.
- Mutați accelerația în poziția  (Start).
- Trageți mânerul frânei motorului spre mânerul superior.
- Verificați bujia și, dacă este necesar, înlocuiți-o.
- Curățați filtrul de aer.
- Curățați canalul de evacuare / carcasa.

Puterea motorului scade...

- Curățați canalul de evacuare / carcasa. Curățați filtrul de aer.
- Reduceți viteza de pas.
- Goliți sacul de colectare a frunzelor.



456291_a 2/3



UK

Imported by: AL-KO Gardentech UK Ltd, Murray way, Wincanton, Somerset, BA9 9RS / UK | +44 (0) 1963 828055

shop.uk@al-ko.com | www.alko-garden.uk

AL-KO GERÄTE GmbH | Head Quarter | Ichenhauser Str. 14 | 89359 Kötz | Deutschland

Telefon: (+49)8221/203-0 | E-Mail: gardentech@al-ko.de | www.al-ko.com

AL-KO Service: www.al-ko.com/service-contacts