

Clasa 23/33 AC5: pardoseala laminată **Chateau+** este concepută pentru:

- Utilizare casnică intensă: dormitoare, camere de zi, bucătării, intrări, băi
- Utilizare comercială intensă: coridoare, magazine mari, școli, birouri



Laminatul nu este potrivit pentru saune, verande sau utilizare în exterior.

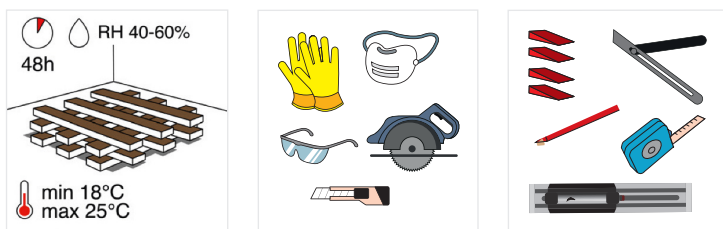
Chateau+ este un laminat unic care poate fi instalat în mai **multe modele** datorită sistemului exclusiv de închidere **OmniLoc**, dezvoltat de inginerii BerryAlloc. Este ușor de instalat și creează o conexiune puternică și solidă.

- Modelele „herringbone” și „mosaic” necesită două tipuri de plăci: plăci A și plăci B. Acestea sunt ambalate separat, deci nu uitați să notificați dealerul BerryAlloc că aveți nevoie de ambele tipuri dacă alegeți acest model.
- Modelele „shipdeck” și „ladder” necesită un singur tip de placă: plăcile A.

Deși laminatul Chateau+ este conceput în primul rând pentru instalarea flotantă, acesta poate fi, de asemenea, lipit complet de pardoseală, fără a fi nevoie de un strat de bază. Dacă preferați o instalare complet lipită, vă rugăm să solicitați manualul nostru separat de lipire Chateau+. Recomandăm o instalare prin lipire și profile de aluminiu pentru spațiile comerciale.

Pentru un rezultat perfect care îndeplinește cerințele de garanție, vă sfătuim să urmați cu atenție instrucțiunile de instalare enumerate mai jos. Pentru a preveni deteriorările neintenționate, este recomandabil să efectuați instalarea pardoselii laminate ca etapă finală în procesul de renovare.

1. Planificarea instalării



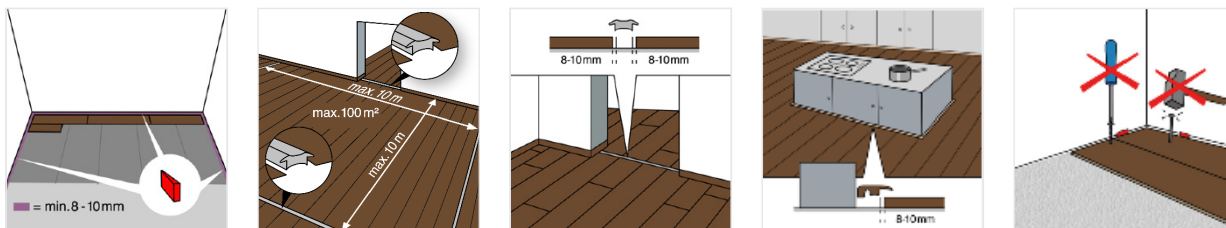
Este necesar să depozitați cutiile de laminat la temperatura camerei timp de cel puțin 48 de ore înainte de instalare. Nu deschideți ambalajele, dar asigurați-vă că le stivuiți astfel încât să aibă un contact maxim cu aerul. Pardoseala trebuie instalată la o temperatură ambientală de 18-25 °C și o umiditate relativă de 40-60%.

unelte:

- mașină de tăiat
- instrumentul de instalare BerryAlloc (ref. 63003584)
- distanțiere, instrument de măsurare și creion, unghiometru

Pentru siguranța dumneavoastră, folosiți îmbrăcăminte de protecție: mănuși, mască de praf, ochelari de protecție.

Nu uitați de substratul Excellence Plus, de plinte asortate și de profilele de finisare.

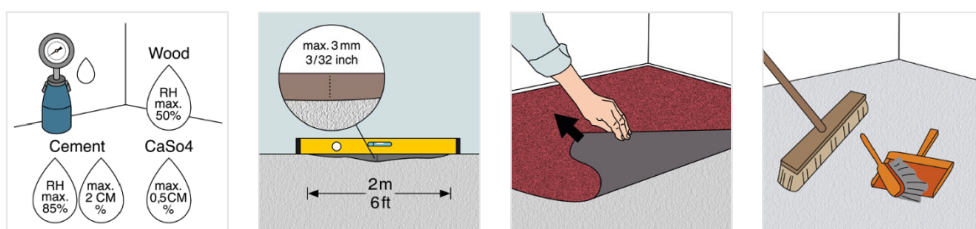


Chateau+ este o pardoseală din lemn și, prin urmare, ar trebui să se poată extinde și contracta liber:

- Nu înșurubați plăcile de parchet la subpodea.
- Nu instalați pardoseala laminată sub construcții fixe, cum ar fi dulapuri de bucătărie sau dulapuri încorporate.
- Lăsați un spațiu de dilatare de 8-10 mm între pereți și alte construcții fixe, astfel încât podeaua să se poată mișca.
- Instalați întotdeauna profile de dilatare în dreptul ușilor.
- Instalați profile de dilatare în zonele în care lungimea/lățimea camerei depășește 10 m.

2. Pregătirea stratului suport

Laminatul BerryAlloc poate fi instalat pe majoritatea pardoselilor dure, de ex. plăci aglomerate, PVC necompresibil sau beton (nu uitați să verificați dacă construcția pardoselii existente este fixă).



Stratul suport trebuie să fie complet uscat:

- lemn și materiale pe bază de lemn, max. 50 % umiditate relativă
- beton și pardoseală din beton ușor, max. 2,0 CM % (1,8 CM % în cazul încălzirii prin pardoseală)
- tencuială și pardoseală pe bază de tencuială, max. 0,5 CM % (0,3 CM % în cazul încălzirii prin pardoseală)

Stratul suport trebuie să fie uniform (diferență maximă de înălțime de 3 mm pe 2 m).

Se netezesc marginile ascuțite și se astupă orice găuri.

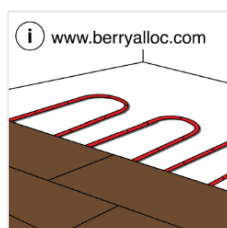
Acest lucru este important deoarece un strat suport neuniform poate provoca zgomote de scârțâit.

Materialele moi, precum mocheta sau pardoselile din vinil la rolă, trebuie îndepărtate.

Curățați stratul suport înainte de a începe instalarea.

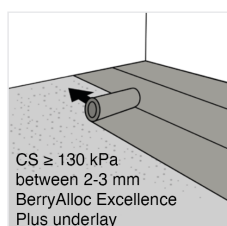
Pe o podea de lemn existentă, laminatul BerryAlloc trebuie instalat perpendicular pe vechile scânduri.

3. Încălzire/răcire prin pardoseală



Dacă aveți un sistem de încălzire prin pardoseală, asigurați-vă că citiți manualul nostru separat pentru instalarea laminatului peste sistemul de încălzire prin pardoseală.

4. Substraturi



Substraturile BerryAlloc sunt dezvoltate special pentru pardoselile noastre și cu aceleași standarde înalte de calitate, pentru a asigura un rezultat perfect. Designul specific al plăcilor Chateau+ necesită o bază de înaltă performanță cu o rezistență la compresiune de min. 130 kPa, și o grosime între 2 și 3 mm. Substratul BerryAlloc Excellence Plus (ref. SEPLUS10) este baza perfectă pentru Chateau+.

În cazul instalațiilor complet lipite, pardoseala laminată trebuie să fie lipită de stratul suport. În acest caz, nu puteți utiliza un strat de bază.

5. Instalarea podelei Chateau+



Verificați toate plăcile pentru defecte vizibile în condiții optime de lumină, atât înainte, cât și în timpul instalării. Plăcile cu defecte nu trebuie utilizate.

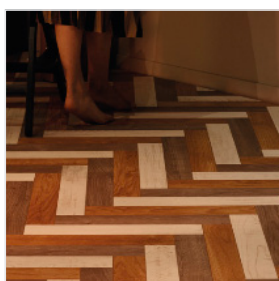
Pentru cel mai natural model de pardoseală, combinați plăcile pe parcursul instalării.

Alege-ți modelul!

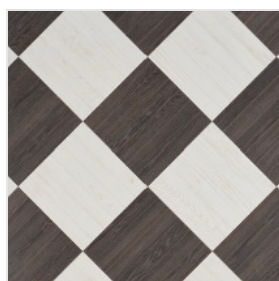
Chateau+ este o pardoseală de vis pentru instalatorii creativi. Sunt posibile mai multe modele, iar o mare varietate de culori vă permite să combinați și să adăugați personalitate podelei dvs. regale: **herringbone**, **shipdeck**, **ladder** și **mozaic**.



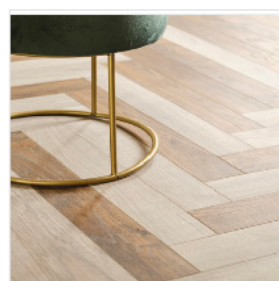
herringbone - Charme Black & Chestnut White



herringbone - Chestnut White, Java Natural & Java Brown



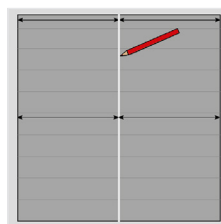
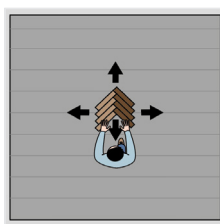
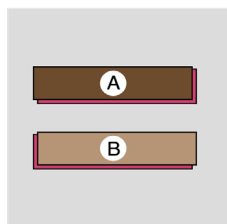
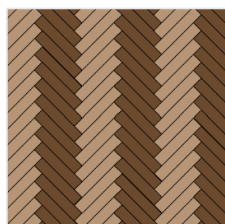
mozaic diagonal - Charme Black & Chestnut White



herringbone aleatoriu - Java Light Grey & Java Brown

Toate modelele Chateau+ sunt disponibile și în dimensiunea standard a plăcii de 1288x190 mm, rezistentă la apă Ocean 8 V4. Acest lucru vă permite să schimbați dimensiunea plăcilor în camere diferite, păstrând același design și aspect general.

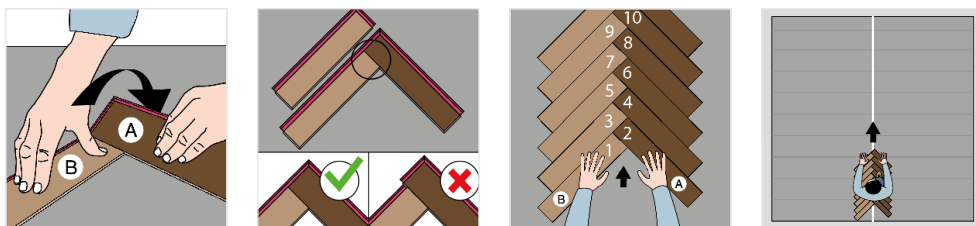
5.1 Modelul herringbone



Pentru modelul herringbone, veți avea nevoie de două tipuri diferite de plăci: plăci A și plăci B.

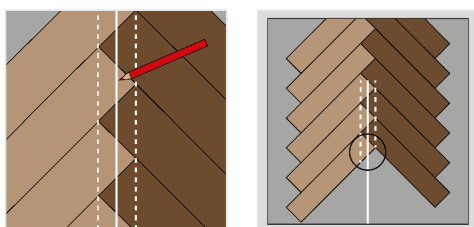
Dacă luați ambele plăci și puneți partea lungă cu canelura spre dumneavoastră (marcată cu roșu mai sus), canelura va continua spre dreapta pe placa A și spre stânga pe placa B. Toate plăcile sunt, de asemenea, marcate cu „A” sau „B” pe spate. Păstrarea unor stive diferite vă poate ușura munca.

Sistemul unic de blocare **OmniLoc** vă permite să începeți în mijlocul camerei și să continuați instalarea în toate direcțiile. Măsurați mijlocul camerei și trasați o linie mediană pe substratul Excellence Plus. Acest lucru vă va ajuta să aliniați modelul herringbone cu linia centrală în timpul instalării.



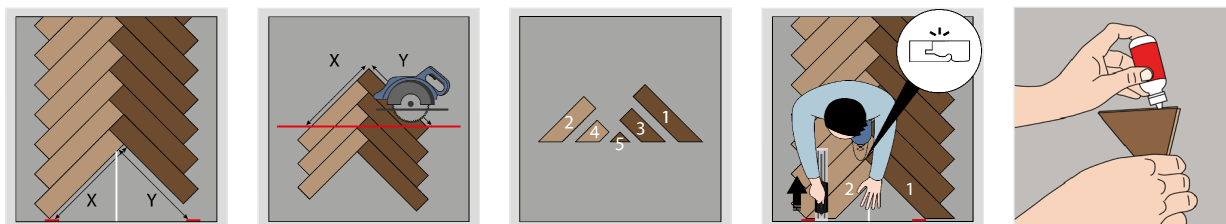
Începeți asamblarea unui model în formă de heringbone folosind mai întâi o placa B, urmată de o placa A. Asigurați-vă că partea mai lungă a canelurii se află pe „exteriorul” V-ului, permițându-vă să glisați următoarea scândură în poziție folosind canelura. Înainte de a instala următoarea scândură, verificați dacă plăcile A și B sunt perfect alinierte.

Alternați B și A și continuați până când finalizați un rând complet.



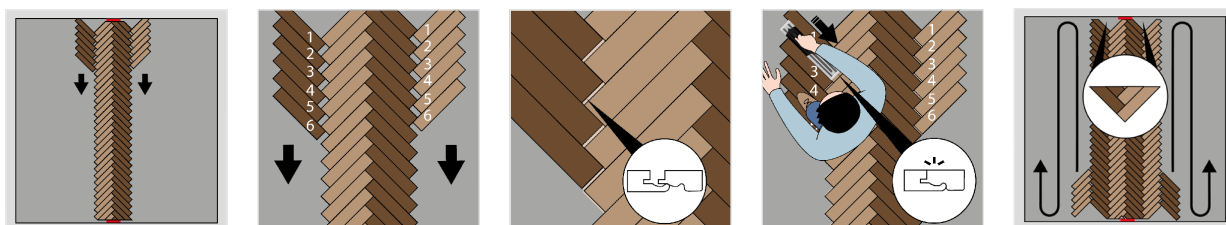
Pentru a determina centrul modelului heringbone, trasați două linii paralele care leagă colțurile plăcilor. Punctul de mijloc al acestor linii marchează centrul modelului dvs. heringbone.

Aliniați linia centrală a modelului heringbone cu linia centrală a camerei marcată pe substrat înainte de a continua.



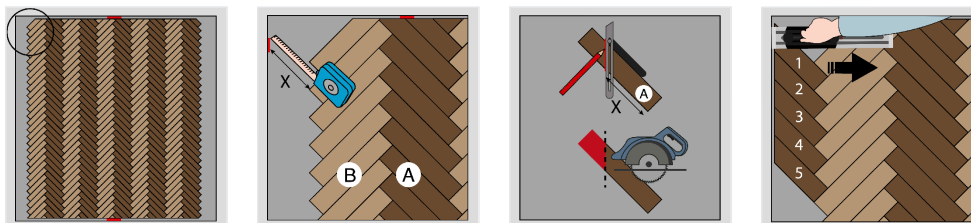
Măsurați distanța dintre perete și colțul interior al podelei pe ambele părți (dimensiunea „X” și „Y”). Deduceți spațiul pentru spațiul de dilatare de 8-10 mm.

Asamblați câteva plăci în model heringbone și transferați dimensiunile la acele către. Trasați linia de tăiere și tăiați triunghiul care se va potrivi golului. Instalați plăcile una câte una, utilizați unealta de instalare pentru a trage placa în locaș și folosiți distanțiere pentru a preveni mișcarea podelei. Aplicați clei de lemn dacă instalați piese mici.



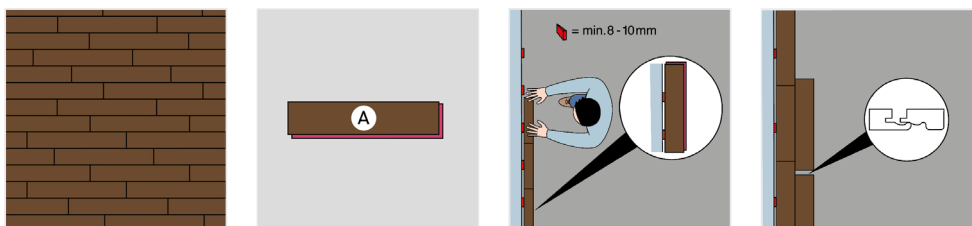
Pentru a continua instalarea, deplasați-vă în partea laterală a plăcilor B. Luați o grămadă de plăci A și pregătiți 6 plăci pentru blocare plasându-le exact în fața click-ului plăcii B. Apoi, trageți fiecare dintre cele 6 plăci una câte una în locaș folosind **instrumentul de instalare BerryAlloc**. Continuați acest proces cu încă 6 plăci până când terminați rândul respectiv. Repetați aceeași procedură pe cealaltă parte cu plăcile B.

Înainte de a continua instalarea, vă recomandăm să fixați aceste 4 rânduri complete la centru, completând mai întâi cele 2 triunghiuri. Ulterior, puteți construi cu ușurință mai multe rânduri la stânga și la dreapta.

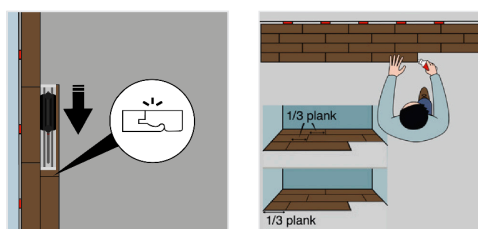


Pentru a tăia plăcile la dimensiunea peretelui lateral, măsurați distanța de la perete la colțul scândurii, unde se termină designul laminat. Nu uitați să luați în considerare spațiul de dilatare de 8-10 mm. Plasați o placă în poziția corectă și transferați dimensiunile pe partea laterală a plăcii. Trasați o linie de 45° de-a lungul plăcii și tăiați-o corespunzător. Utilizați unealta de instalare pentru a trage plăcile în poziție. În zonele cu trafic intens, recomandăm utilizarea adezivului pentru lemn în sistemul de blocare.

5.2 Modelul **shipdeck**



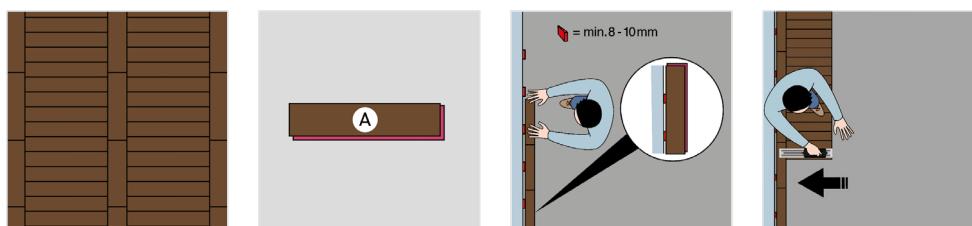
Dacă alegeți modelul shipdeck, aveți nevoie doar de un singur tip de placă, cum ar fi plăcile A. Mai întâi, instalați stratul de bază Excellence Plus în conformitate cu instrucțiunile de pe ambalajul stratului de bază. Așezați prima placă în colțul camerei, cu partea cu caneluri orientată în direcția de instalare. Păstrați un spațiu de dilatare de 8-10 mm între pardoseală și pereți.



Atunci când plasați a doua placă, asigurați-vă că plăcile sunt perfect aliniate. Continuați instalarea și utilizați unealta de instalare acolo unde este necesar.

Pentru un rezultat natural, decalați laturile scurte aleatoriu, dar păstrați întotdeauna o distanță de aproximativ 1/3 placă între fiecare decalare.

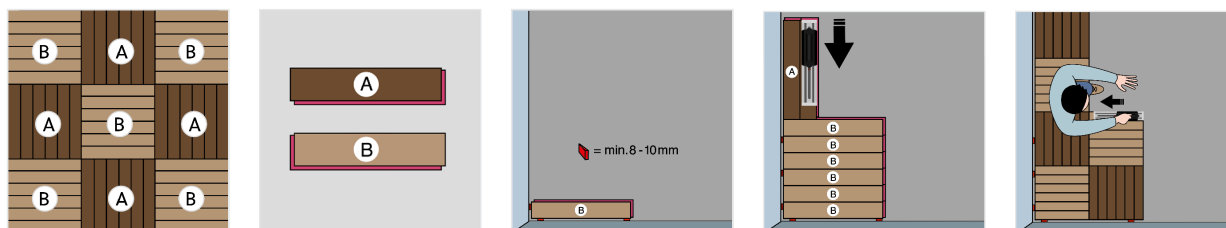
5.3 Modelul **ladder**



Chateau+ poate fi instalat și în model ladder, folosind un singur tip de placă, cum ar fi plăcile A.

Începeți prin instalarea stratului de bază Excellence Plus în conformitate cu instrucțiunile furnizate. Începeți instalarea așa cum ați face-o pentru un model shipdeck. Apoi, procedați la instalarea rândului următor în direcția opusă, folosind unealta de instalare pentru a bloca plăcile în partea laterală a celorlalte plăci. Nu uitați să mențineți un spațiu de dilatare de 8-10 mm între podea și pereți.

5.4 Modelul mozaic



Pentru modelul clasic de mozaic, aveți nevoie de ambele tipuri de plăci: A și B.

Mai întâi instalați stratul de bază Excellence Plus conform instrucțiunilor de pe ambalajul stratului de bază. Instalați 6 plăci B, cu un spațiu de dilatare de 8-10 mm între podea și pereți. Apoi, schimbați direcția și continuați cu cele 6 plăci A, asigurându-vă că canelura este întotdeauna orientată în direcția de instalare. Utilizați instrumentul de instalare pentru a bloca partea scurtă în partea lungă și asigurați-vă că plăcile sunt perfect alinierte. Continuați instalarea pătrat cu pătrat, rând cu rând.

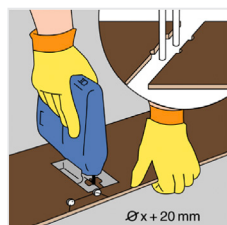
5.5 tocuri de ușă și țevi de încălzire



Tocurile ușilor din lemn trebuie să fie suficient scurtate pentru a permite încadrarea unei plăci și a unui substrat. Așezați o placă cu fața în jos lângă cadrul ușii.

Se taie tocul ușii, apoi se glisează placa sub tocul ușii. Păstrați un spațiu de dilatare sub cadrul ușii de 8-10 mm!

Atunci când aveți de-a face cu un cadru de ușă metalic, puteți utiliza Fillertwine pentru a umple spațiul de dilatare înainte de a aplica un material de etanșare flexibil. Acest lucru va permite întotdeauna laminatului să se extindă sau să se micșoreze liber.



Dacă aveți țevi de încălzire, măsurați poziția lor exactă și marcați-o pe laminat. Adăugați 20 mm la dimensiunea țevii, deoarece laminatul trebuie să se poată mișca în toate direcțiile în jurul țevii.

Tăiați un unghi de 45° de la găurile marcate la partea laterală a laminatului și puneți laminatul în poziție.

6. Un finisaj perfect

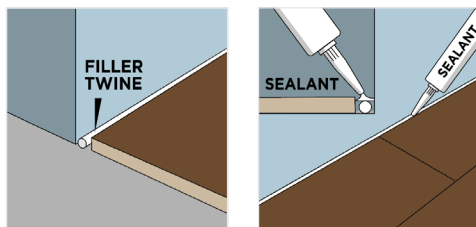
Instrucțiuni suplimentare pentru un finisaj rezistent la apă al pardoselii dumneavoastră Chateau+. După instalarea unui laminat Hydro+, este important să sigilați marginile laminatului cu un agent de etanșare care respinge apa.

Pasul 1:

Puneți un **BerryAlloc Fillertwine (ref. 63002899)** în spațiul de dilatare. Fillertwine facilitează dilatarea și contracția laminatului. Utilizați Fillertwine în spațiul de dilatare de sub profilele de pardoseală, cum ar fi profilele în T, profilele cu diferență de nivel sau în situațiile în care instalarea unei plinte nu este practică, cum ar fi în jurul cadrelor ușilor metalice, stâlpilor etc.

Pasul 2:

Umpleți spațiul de dilatare cu **etanșant Hydro+ (ref. HPSILICONE)**. Etanșantul trebuie să atingă peretele și laminatul și să fie aplicat în așa fel încât să închidă complet spațiul. Utilizați etanșant deasupra Fillertwine înainte de a instala un profil de pardoseală, pentru a evita contactul apei cu partea laterală și baza laminatului.



Accesorii Hydro+

Oferim accesoriile Hydro+ atât separat, cât și sub formă de set (Hydro+ Set 2-in1 ref. 63002897), inclusiv Fillertwine și Hydro+ Sealant, pentru a sigila 10 metri.

Pentru un finisaj frumos al golurilor de dilatare, BerryAlloc oferă o gamă largă de accesorii neutre și potrivite, cu un design atemporal:

- plinte de 6 cm și 8 cm
- sferturi rotunde
- profile de podea: profil T, reductor
- profile de pardoseală din aluminiu

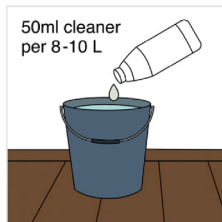
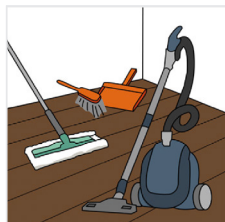
Sunt disponibile și plinte albe vopsibile, care pot fi utilizate nevopsite sau vopsite în aceeași culoare cu peretele.

Atunci când instalați accesorii, țineți cont întotdeauna de faptul că podeaua trebuie să se poată mișca în toate direcțiile (expansiune/contractie).

Aceasta înseamnă că:

- Plintele nu trebuie să fie niciodată fixate pe podea. Ele pot fi fixate pe perete cu clemele BerryAlloc. În cazul în care pereții dvs. nu sunt drepecți, puteți utiliza adezivul BerryAlloc pentru a fixa plinta pe perete.
- După instalarea unei plinte sau a unui profil, nu îl sigilați/fixați pe laminat cu material de etanșare. Mișcarea laminatului va provoca fisuri în produsul de etanșare, ceea ce face ca etanșarea să fie ineficientă și inestetică.
- Rosturile elementelor fixe de construcție (tocuri de uși, țevi de încălzire etc.) nu trebuie niciodată sigilate complet cu mastic elastic. Utilizați mai întâi un Fillertwine și apoi terminați cu umplutură elastică. Flexibilitatea Fillertwine va permite podelei să se miște.
- Profilele, opritorii de uși și altele asemenea nu trebuie înșurubate prin laminat în stratul suport.

7. Îngrijire și întreținere



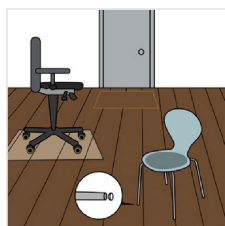
O pardoseală laminată este foarte ușor de curățat:

Curățare uscată: cu o perie, mop cu șervețele uscate sau aspirator

Curățare umedă: cu o cârpă bine stoarsă - evitați să folosiți prea multă apă!

Curățați imediat orice lichid vărsat.

Vă recomandăm să folosiți detergentul pentru laminat BerryAlloc LC1000, este special conceput pentru curățarea pardoselilor noastre laminate și nu lasă urme. Nu folosiți niciodată detergenți cu aburi pe laminat.



Puneți preșuri la fiecare intrare pentru a vă proteja laminatul de murdărie și nisip. Ridicați mobila grea și puneți tamponare de păslă pe picioarele scaunelor dvs. Folosiți un covoraș de protecție sub scaunul dvs. cu roțile.

Laminatul nu poate fi lustruit sau tratat cu produse care conțin ceară sau ulei. Pentru mai multe detalii: citiți manualul nostru de îngrijire și întreținere.

8. Garanție

Urmând instrucțiunile menționate mai sus, veți prelungi longevitatea pardoselii dvs. laminate și veți asigura valabilitatea garanției.

Pentru mai multe informații, consultați condițiile și politica noastră de garanție.

bucurați-vă de podeaua dvs. BerryAlloc!

Video de instalare



BerryAlloc
Chateau+