

6SCHEMOD27

Itaca - Formentera - Giava - Madeira Solar - Virgo - Orion

CONDENSING

IT - ATTENZIONE

Scheda ricambio compatibile solo ed esclusivamente per caldaie NON omologate GAR, ovvero prive di PRESSOSTATO ARIA

EN - WARNING

Spare part only for NON GAR compliant boilers without AIR PRESSURE SWITCH

ES - ATENCIÓN

Tarjeta de repuesto compatible única y exclusivamente para calderas con homologación GAR. es decir. sin PRESOSTATO DE AIRE

RU - ВНИМАНИЕ

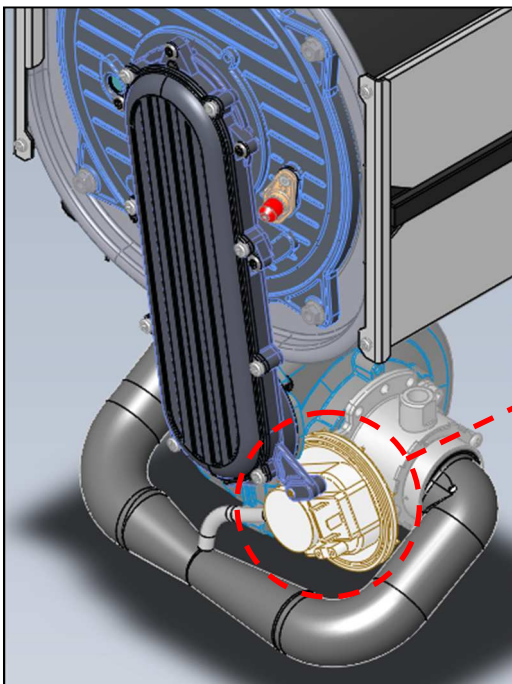
Запасная электронная плата подходит исключительно для котлов НЕ сертифицированных согласно регламента ЕС GAR (Регламент для газового оборудования), то есть для котлов без РЕЛЕ ДАВЛЕНИЯ ВОЗДУХА

PL - UWAGA

Elektroniczna karta sterownicza jest kompatybilna wyłącznie z kotłami nie homologowanymi według GAR, czyli bez przełącznika ciśnieniowego powietrza

DE - ACHTUNG (nur für Deutschland)

Ersatzplatine kompatibel nur mit Gas-Geräte, die NICHT von GAR zugelassen sind, d.h. OHNE DRUCKLUFTSCHALTER und OHNE EIN- und AUS-SCHALTER



IT – Per le caldaie con pressostato aria, utilizzare la scheda ricambio 6SCHEGAR47

EN – For boilers with air pressure switch, please use part number 6SCHEGAR47

ES - Para calderas con presostato de aire, use la tarjeta de repuesto 6SCHEGAR47

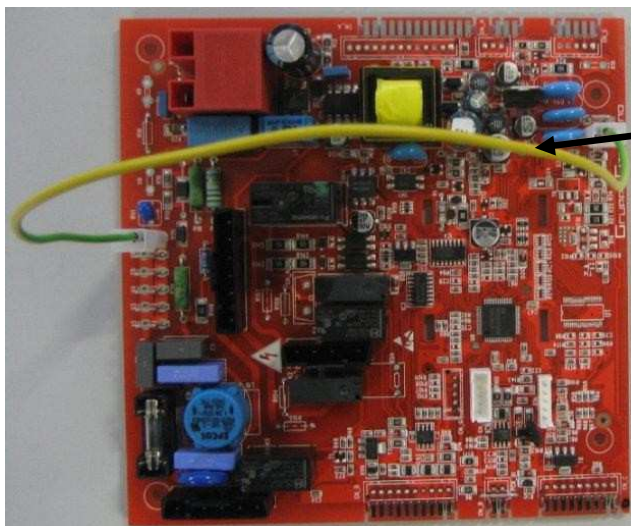
RU – В котлах с реле давления воздуха использовать запасную электронную плату под кодом 6SCHEGAR47

PL - W przypadku kotłów z przełącznikiem ciśnienia powietrza należy użyć Elektroniczna karte sterowniczą 6SCHEGAR47

DE – Für Geräte mit Druckluftschalter die Ersatzplatine 6SCHEGAR48 verwenden. Für Geräte mit Ein-/Aus-Schalter und ohne Druckluftschalter die Ersatzplatine 6SCHEMOD40 verwenden



ISTRUZIONI SCHEDA **6SCHEMOD27** ITACA-FORMENTERA-VIRGO-ORION CONDENSING



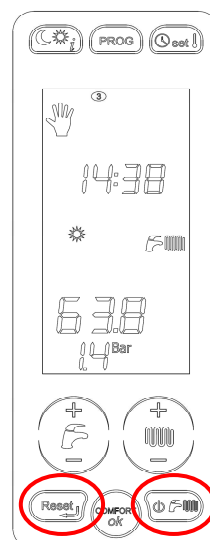
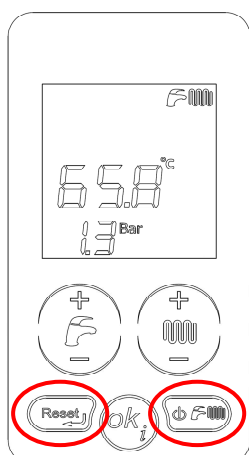
ATTENZIONE: senza questo cablaggio la scheda segnala errore E01, blocco mancata accensione.

ATTENZIONE: questa scheda è predisposta per poter funzionare con caldaie **24 kW a gas metano di tipo Istantaneo (KC)** per una tipologia con gas e potenza differente cambiare i parametri tecnici.

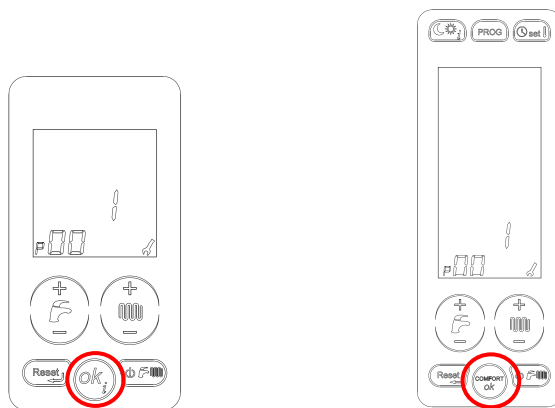
FORMENTERA-VIRGO relé multifunzione disabilitato per abilitarlo modificare il parametro **SUPERTECNICO P16_ST**.

ITACA-ORION carico automatico disabilitato per abilitarlo modificare il parametro **SUPERTECNICO P15_ST** e il parametro tecnico **P94**.

- Premere contemporaneamente per tre secondi i tasti “**reset**” e “**stato caldaia**” per accedere alla modalità di programmazione (il lampeggio della chiave inglese durante la pressione dei tasti indica la corretta fase d’accesso);



- Con i tasti “**+/- riscaldamento**” selezionare il parametro da modificare
- Premere il tasto “**ok**” per abilitare la modifica del parametro selezionato (sul display apparirà il simbolo fisso della chiave indicando la possibilità di effettuare la modifica);



- Modificare il valore con quello corretto agendo sui tasti “+/- riscaldamento”;

PARAMETRI TECNICI	12 kW metano	12 kW propano	24 kW metano	24 kW propano	28 kW metano	28 kW propano	32 kW metano	32 kW propano
P0 Tipo modello	0	5	1	3	2	4	6	7
P4 Velocità ventilatore alla massima potenza (sanitario)	187 Hz	183 Hz	199 Hz	194 Hz	201 Hz	198 Hz	210 Hz	205 Hz
P5 Velocità ventilatore alla minima potenza (sanitario e riscaldamento)	39 Hz	39 Hz	42 Hz	42 Hz	40 Hz	40 Hz	43 Hz	43 Hz
P6 Velocità ventilatore alla potenza d'accensione	48 Hz	48 Hz	58 Hz	58 Hz	60 Hz	60 Hz	76 Hz	76 Hz
P7 Limite superiore potenza massima riscaldamento	75 %	74 %	88 %	88 %	88 %	88 %	88 %	88 %
P8 Inizio discesa rampa negativa	56 Hz	56 Hz	56 Hz	56 Hz	60 Hz	60 Hz	60 Hz	60 Hz
P9 Durata rampa negativa (sec x 10)	18	18	18	18	25	25	18	18

- Confermare il valore modificato premendo il tasto “ok” e passare al parametro successivo con i tasti “+/- riscaldamento”;
- Verificare inoltre con la stessa procedura i seguenti parametri in funzione della caldaia:

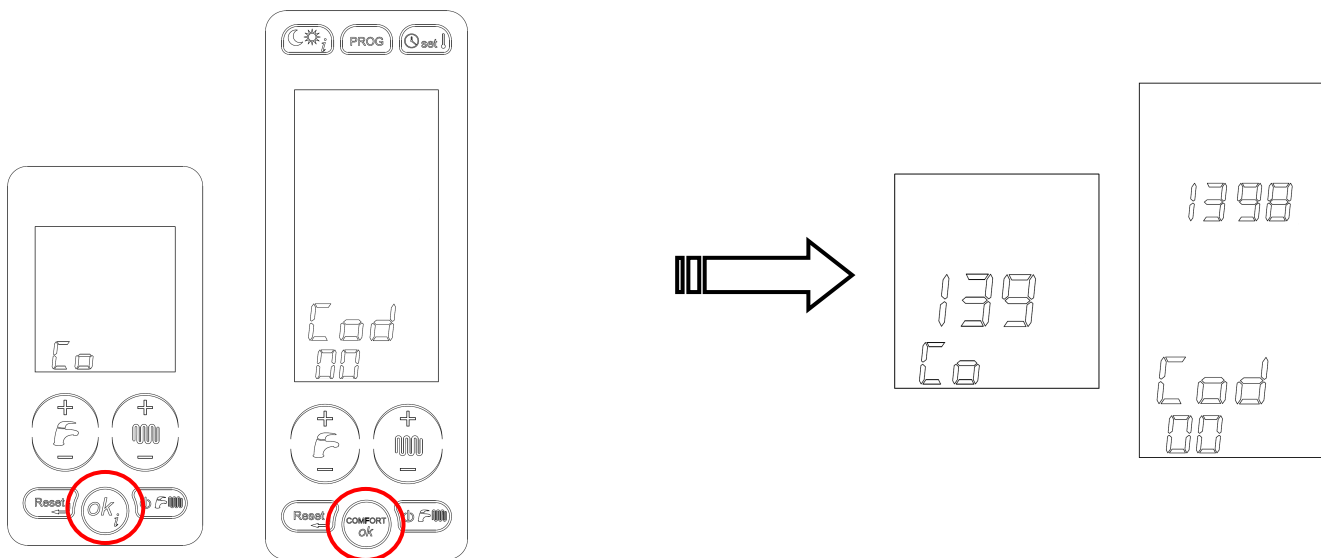
PARAMETRI TECNICI	Range	Valori di default	Note
P3 Selezione del tipo di caldaia	1 ÷ 3	1	1 = combinata istantanea KC 2 = solo riscaldamento KR 3 = con bollitore KRB
P10 Curva climatica (con sonda esterna) o range riscaldamento (senza sonda esterna)	0 ÷ 3	1,5	Con sonda: 0 ÷ 0,8 = bassa temp. 1 ÷ 3 = alta temp. Senza sonda: (P10<1) = 20 ÷ 45°C (P10≥1) = 20 ÷ 78°C
P17 Impostazione relè multifunzione (se attivato con parametro P16_st = 10)	0 ÷ 3	0	0 = blocco ed anomalia 1 = relè remoto o richiesta TA1 2 = relè solare 3 = relè richiesta TA2
P94 (solo ITACA-ORION) Abilitazione caricamento automatico	0 ÷ 1	1	0 = disabilitato 1 = abilitato


- Uscire dalla modalità di programmazione premendo il tasto “reset”.

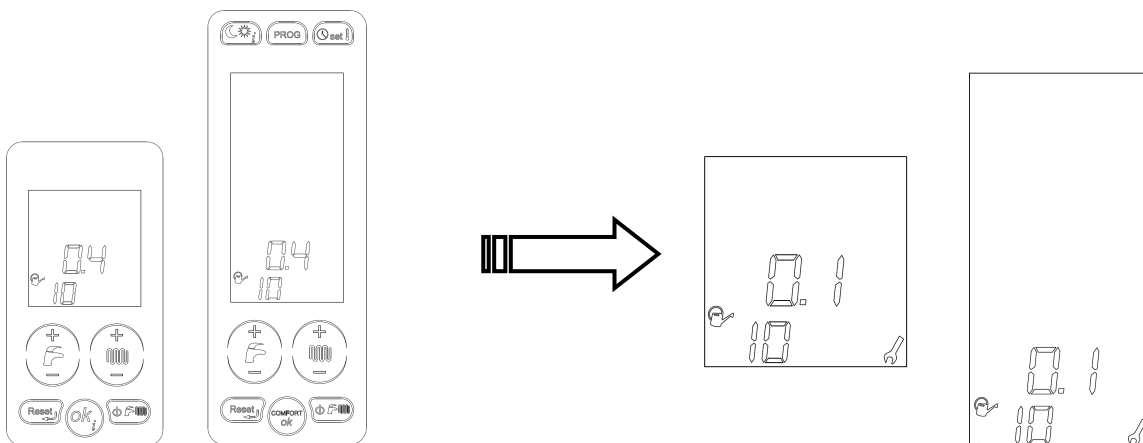
	PARAMETRI SUPER-TECNICI (protetti da password)	Note
FORMENTERA-VIRGO	P16_ST=10	Abilita il parametro P17 del relé multifunzione
ITACA-ORION	P15_ST=0,8 Scelta algoritmo caricamento automatico.	se il caricamento non va a buon fine e viene segnalato l'errore E08 (n°tentativi maggiore di P16_ST (default =3) oppure il tempo di caricamento P12_ST non è stato rispettato) <ul style="list-style-type: none"> con P15_ST da 0,6 a 1: premendo il tasto "reset" si ristabiliscono automaticamente il numero di tentativi stabiliti con il parametro P16_ST. con P15_ST da 1,1 a 2: il parametro del numero di tentativi P16_ST passa automaticamente a 0. Per abilitare nuovamente il carico automatico si deve impostare il parametro P16_ST al valore desiderato.

La modalità di accesso alla programmazione dei parametri super tecnici è la medesima di quella descritta nel paragrafo precedente (pressione contemporanea per tre secondi dei tasti "reset" e "stato caldaia"). Tali parametri si trovano sequenzialmente dopo il novantanovesimo parametro.

La scritta "Cod" indica la necessità d'inserire un **codice** (default **1398 per Itaca-Orion**, default **139 per Formentera-Virgo**) attraverso i tasti "+ e - riscaldamento" (confermare ogni singolo numero attraverso il tasto "ok").



Ad inserimento corretto del codice d'accesso, sul display compare  l'icona indicante l'avvenuto ingresso nei parametri super tecnici e a questo punto si può selezionare e modificare i parametri desiderati con la stessa metodologia del paragrafo precedente (tasto "ok" per accedere al parametro e tasto "+ e - riscaldamento" per modificare il relativo valore).

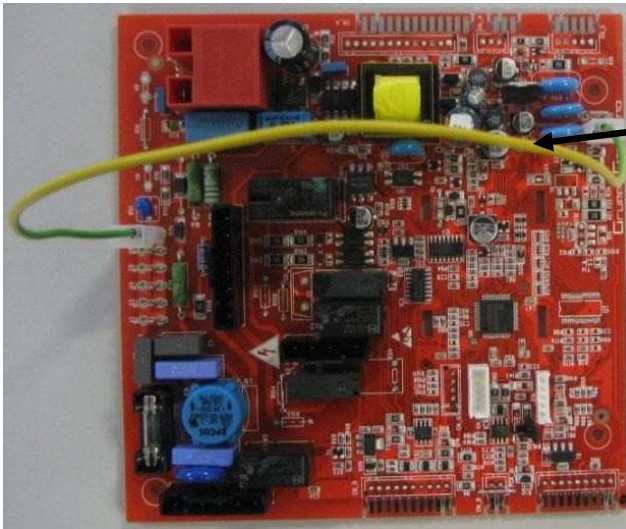


A questo punto confermare la modifica del valore del parametro ripremendo il tasto "ok-info" e scorrere la sequenza per modificare ulteriori parametri, oppure uscire dalla programmazione con il tasto "reset".

N.B. per consultare ulteriori parametri d'impianto, fare riferimento al manuale tecnico di caldaia.



ELECTRONIC BOARD (6SCHEMOD27) ITACA-FORMENTERA-VIRGO-ORION CONDENSING



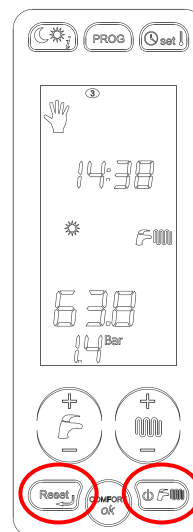
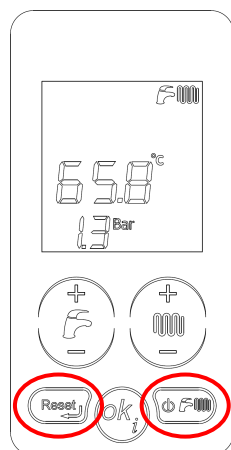
WARNING: without this wiring, the board will show the E01 fault code: flame absence.

WARNING: the standard setting of this board is for **24 kW** instantaneous boilers working with natural gas. For different power or gas type change the technical parameters.

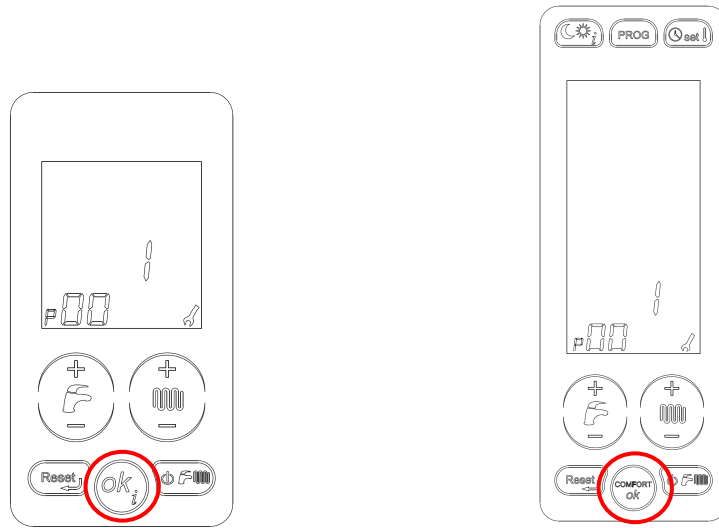
FORMENTERA-VIRGO multifunction relay is disabled by default. To **enable** it change the P16_ST SUPER-TECHNICAL parameter.

ITACA-ORION Automatic filling function is disabled by default. To **enable** it change the P15_ST SUPER-TECHNICAL parameter and the P94 technical parameter.

- Press the two buttons “**reset**” and “**working mode**” together for three seconds to enter programming mode (the flashing key symbol while the buttons are pressed shows you that you are operating correctly);



- Using “**+/- heating**” buttons, select the parameter to be changed;
- Press “**ok**” button to enable modifications of the parameter value (the key symbol will be activated permanently, meaning that this function is enabled);



- Set the correct parameter value, pressing “+/- heating” buttons

TECHNICAL PARAMETERS	12 kW nat. gas	12 kW LPG	24 kW nat. gas	24 kW LPG	28 kW nat. gas	28 kW LPG	32 kW nat. gas	32 kW LPG
P0 Boiler type	0	5	1	3	2	4	6	7
P4 Fan speed at maximum power (DHW)	187 Hz	183 Hz	199 Hz	194 Hz	201 Hz	198 Hz	210 Hz	205 Hz
P5 Fan speed at minimum power (DHW and heating)	39 Hz	39 Hz	42 Hz	42 Hz	40 Hz	40 Hz	43 Hz	43 Hz
P6 Fan speed at ignition power	48 Hz	48 Hz	58 Hz	58 Hz	60 Hz	60 Hz	76 Hz	76 Hz
P7 Heating maximum power upper limit	75 %	74 %	88 %	88 %	88 %	88 %	88 %	88 %
P8 Modulation negative ramp start	56 Hz	56 Hz	56 Hz	56 Hz	60 Hz	60 Hz	60 Hz	60 Hz
P9 Negative ramp duration (sec x 10)	18	18	18	18	25	25	18	18

- Confirm the parameter value pressing the “ok” button and proceed to the next parameter with the “+/- heating” buttons;
- Using the same method, verify also the following parameters, setting them accordingly to boiler type:

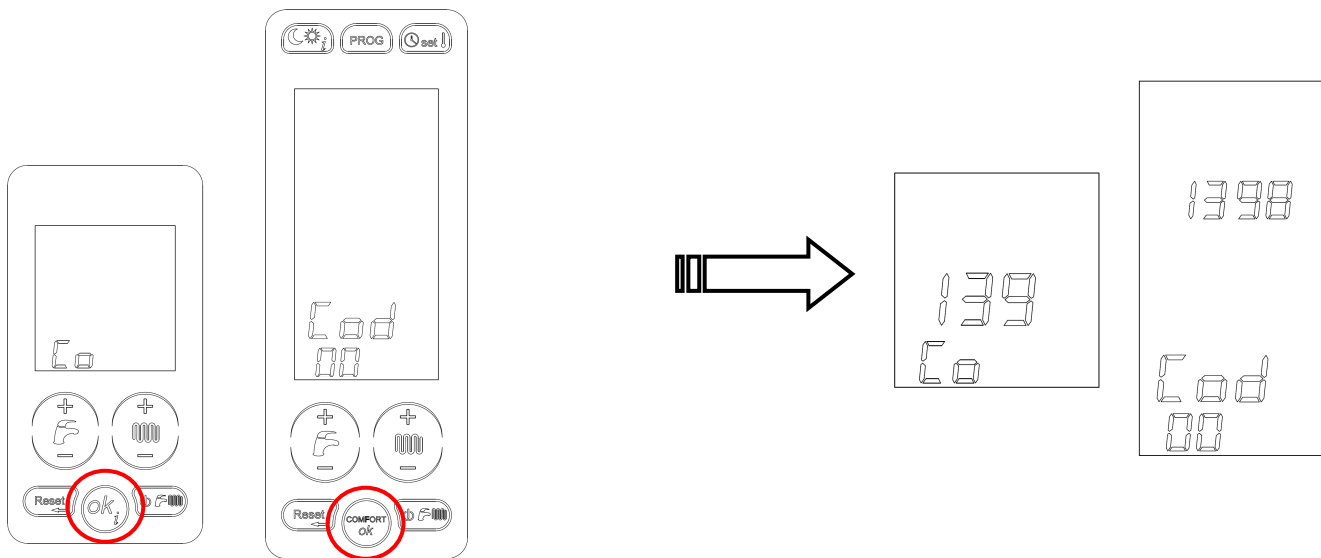
TECHNICAL PARAMETERS	Range	Default value	Notes
P3 Boiler type selection	1 ÷ 3	1	1 = combined instantaneous KC 2 = heating only KR 3 = with water tank KRB
P10 Climatic curve (with external probe) or heating range (without external probe)	0 ÷ 3	1,5	With probe: 0 ÷ 0,8 = low temp. 1 ÷ 3 = high temp. Without probe: (P10<1) = 20 ÷ 45°C (P10≥1) = 20 ÷ 78°C
P17 Multifunction relay setting (when P16_st =10)	0 ÷ 3	0	0 = fault condition 1 = remote relay or TA1 request 2 = solar functions 3 = TA2 request
P94 (only ITACA-ORION) Automatic filling enabled	0 ÷ 1	1	0 = disabled 1 = enabled


- Exit programming mode by pressing the “reset” button.

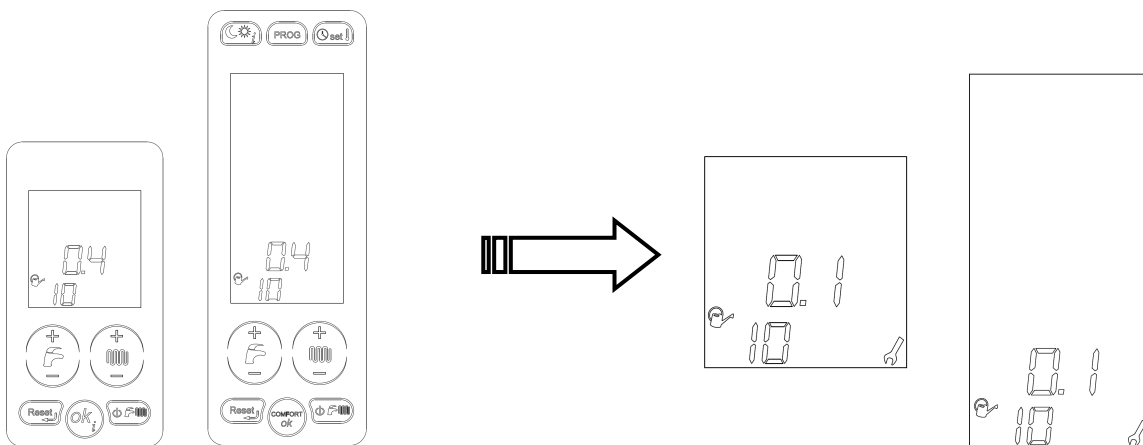
	SUPER-TECHNICAL PARAMETER (password protected)	Notes
FORMENTERA-VIRGO	P16_ST=10	Enable P17 parameter for the multifunction relay programming
ITACA-ORION	P15_ST=0,8 Water filling algorithm choice	<p>If the filling function is not completed successfully, the E08 fault code is shown (failure to reach the filling pressure in a single attempt -P12_st- or max. number of filling attempts reached within 24 hours -P16_st- (default=3))</p> <ul style="list-style-type: none"> with P15_ST from 0,6 to 1: pressing the "reset" button, the number of attempts set by parameter P16_ST are automatically reset. with P15_ST from 1,1 to 2: the parameter P16_st (max. number of filling attempts) is automatically set to 0 (zero). This means that, to enable the automatic filling function again, parameter P16_st must be changed manually from 0 to the desired number of attempts.

To access the super-technical parameter programming, proceed as described in the previous paragraph (press "reset" and "boiler status" keys simultaneously for three seconds). Super-technical parameters are in sequence after the 99th parameter.

The message "Cod" shows that a **code** must be entered (default **1398** for **Itaca-Orion**, default **139** for **Formentera-Virgo**) with the "+ and - CH" keys (confirm each single number with the "ok" key).



After entering the correct entry code, an icon will be displayed, showing  that the super-technical parameter area has been accessed. It is now possible to select and edit the desired parameters following the same procedure described in the previous paragraph ("ok-info" key to access the parameter and "+/- CH" key to change its value).

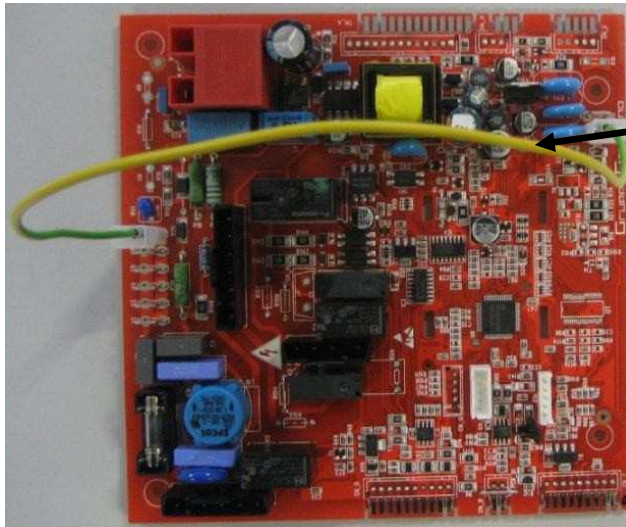


Then confirm the modification of the parameter value by pressing the "ok-info" key again and scroll the list to edit more parameters, or quit the setting with the "reset" key.

WARNING: to check or change more parameters, refer to the user instruction manual



INSTRUCCIONES TARJETA **6SCHEMOD27** **ITACA-FORMENTERA-VIRGO-ORION CONDENSING**



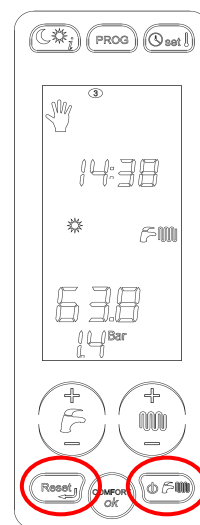
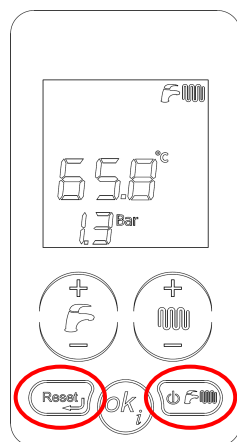
¡ATENCIÓN!: sin esto cable la tarjeta marca error E01, bloqueo falta de encendido.

¡ATENCIÓN! La tarjeta ha sido programada con los parámetros de las **24 kW gas natural G20 de tipo mixto KC por un tipo de gas diferente modificar los parametros tecnicos.**

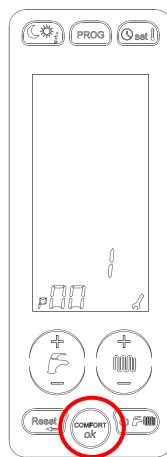
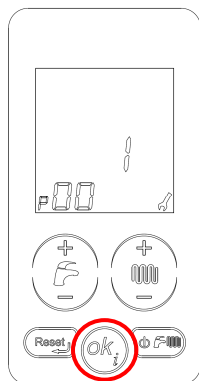
FORMENTERA relé multifunción deshabilitado para activarlo modificar el parámetro **SUPERTECNICO P16_ST.**

ITACA llenado automático deshabilitado para activarlo modificar el parámetro **SUPERTECNICO P15_ST** y el parametro tecnico **P94.**

- Presionando contemporáneamente las teclas “reset” y “estado caldera” durante tres segundos, se entra en la modalidad de programación parámetros.



- Con las teclas “+/- calefacción” seleccionamos el parámetro a modificar ;
- Presionando la tecla “ok”, confirmamos la voluntad de modificación del valor del parámetro (el símbolo de la llave aparece en la pantalla)



- modificar el valor del parámetro a través de las teclas “+/- calefacción”;

PARAMETROS TECNICOS	12 kW gas natural	12 kW propano	24 kW gas natural	24 kW propano	28 kW gas natural	28 kW propano	32 kW gas natural	32 kW propano
P0 Tipo de modelo	0	5	1	3	2	4	6	7
P4 Velocidad máx. potencia sanitario [Hz]	187	183	199	194	201	198	210	205
P5 Velocidad mínima potencia [Hz]	39	39	42	42	40	40	43	43
P6 Velocidad potencia de encendido [Hz]	48	48	58	58	60	60	76	76
P7 Velocidad máx. Potencia calefacción [%]	75	74	88	88	88	88	88	88
P8 Velocidad mínima rampa negativa [Hz]	56	56	56	56	60	60	60	60
P9 Duración rampa negativa (sec x 10)	18	18	18	18	25	25	18	18

- La modificación del valor del parámetro se confirma presionando la tecla “ok” y se pasa al siguiente parámetro con la tecla “+/- calefacción”;
- Además averiguar con el mismo procedimiento los siguientes parámetros en función de la tipología de caldera:

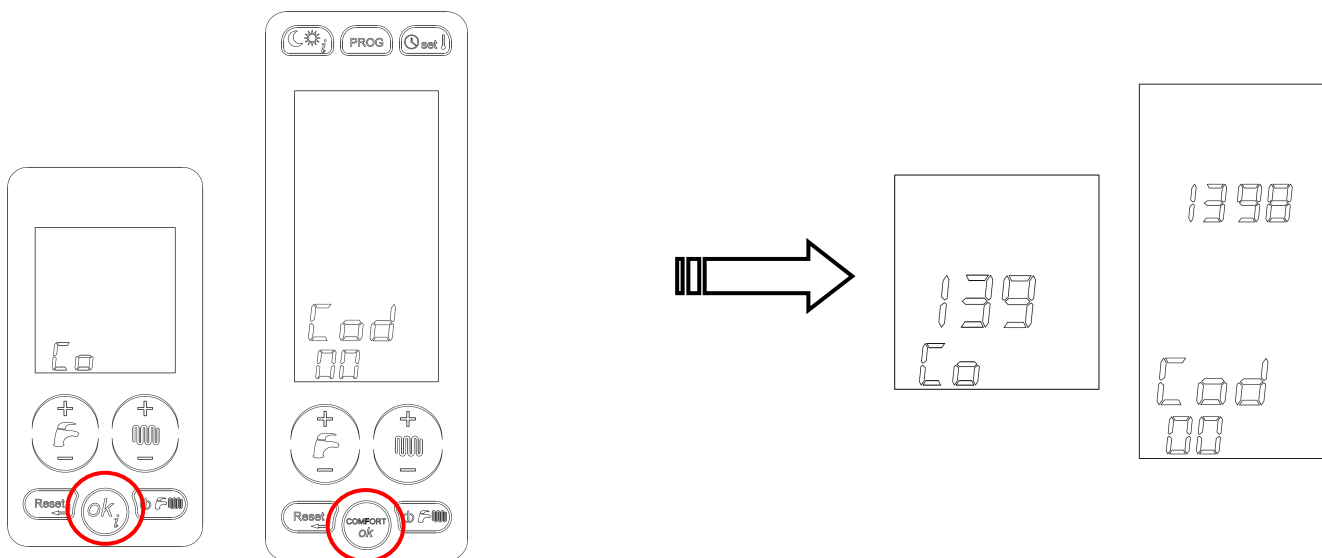
PARAMETROS TECNICOS	Rango	Valores por defectos	Notas
P3 Selección del tipo de caldera	1 ÷ 3	1	1 = mixta instantanea KC 2 = solo calefacción KR 3 = con acumulador KRB
P10 Curva calefacción (con sonda externa) o rango calefacción (sin sonda externa)	0 ÷ 3	1,5	Con sonda: 0 ÷ 0,8 = baja temp. 1 ÷ 3 = alta temp. Sin sonda: (P10<1) = 20 ÷ 45°C (P10≥1) = 20 ÷ 78°C
P17 Programación relé multifunción (se activa con parámetro P16_st =10)	0 ÷ 3	0	0 = bloqueo y anomalía 1 = relé remoto o demanda TA1 2 = no disponible 3 = relé demanda TA2
P94 (solo ITACA) Habilitación carga automática	0 ÷ 1	1	0 = deshabilitada 1 = habilitada


- Para salir de la modalidad de programación tenemos que presionar la tecla “reset”.

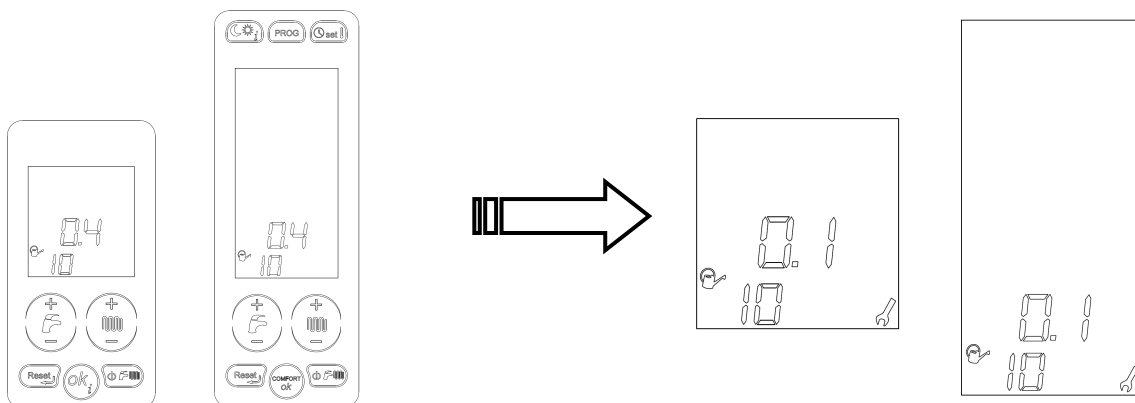
	PARÁMETROS SUPER TÉCNICOS (protectos con password)	<i>Notas</i>
FORMENTERA	P16_ST=10	Habilita el parámetro P17 del relé multifunción
ITACA	P15_ST=0,8 Elección algoritmo llenado automatico.	Si el llenado no va a buen fin y es señalado el error E08 (nº intentos mayor de P16_ST (por defecto =3) o bien el tiempo de carga P12_ST no ha sido respetado) <ul style="list-style-type: none"> con P15_ST de 0,6 a 1: presionando la tecla "reset" se restablecen automáticamente los numeros de intentos programdos con el parametro P16_ST. Con P15_ST de 1,1 a 2: el parametro del numero de intentos P16_ST se pone automáticamente a 0. Para activar nuevamente el llenado automatico se debe programar el parametro P16_ST al valor deseado.

El acceso a la programación de los parámetros super técnicos es el mismo que el descrito en el apartado precedente (presión simultánea durante tres segundos de las teclas "reset" y "estado caldera") y se encuentran secuencialmente después del vigesimonoveno parámetro.

La escrita "Cod" indica la necesidad de introducir un código (por defecto 1398 **para Itaca, default 139 para Formentera**) a través de las teclas "+ y - calefacción" (confirmar cada uno de los números mediante la tecla "ok").



Una vez introducido correctamente en código de acceso, en la pantalla  aparece el icono que indica que los parámetros super técnicos se han introducido con éxito y en este momento se pueden seleccionar y modificar los parámetros deseados con el mismo método del apartado precedente (tecla "ok" para acceder al parámetro y tecla "+ y - calefacción" para modificar el valor correspondiente).

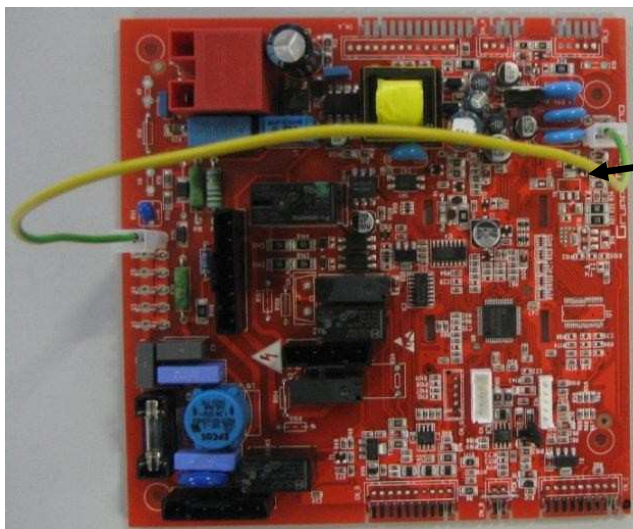


Ahora se debe confirmar la modificación del valor del parámetro presionando la tecla "okinfo" y deslizar la secuencia para modificar otros parámetros, o bien salir de la programación con la tecla "reset".

Para consultar ultteriores parámetros de instalación, hacer referencia al manual técnico.



ИНСТРУКЦИЯ НА ПЛАТУ 6SCHEMOD27 ITACA-FORMENTERA-VIRGO-ORION КОНДЕНСАЦИОННЫЕ



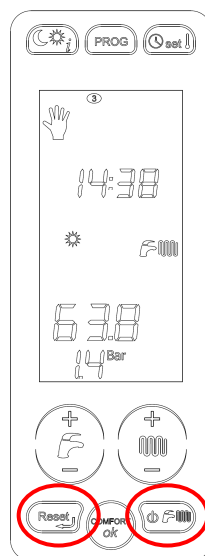
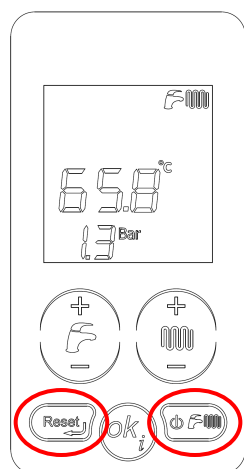
Без этой группы электрических кабелей, электронная плата сигнализирует код аномалии E01 (блокировка из-за отсутствия розжига).

ВНИМАНИЕ: данная плата настроена для работы на природном газе с котлами мощностью 24 кВт и проточным нагревом ГВС
Для работы с котлами на другом типе газа и другой мощности необходимо изменить технические параметры.

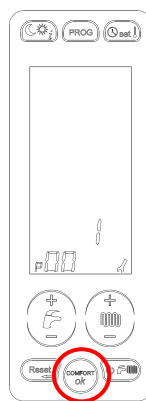
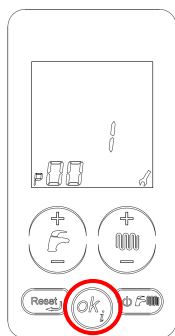
FORMENTERA-VIRGO многофункциональное реле отключено
Для включения реле измените параметр SUPERTECNICO P16_ST.

ITACA-ORION функция автоматического заполнения системы отключена
Для включения этой функции необходимо изменить параметр SUPERTECNICO P15_ST и технический параметр P94.

- Одновременно нажать кнопки «сброс» (reset) и «режим работы котл» (stato caldaia) и удерживать их три секунды, чтобы затем перейти к программированию;



- Кнопками «+/- отопление» выбрать изменяемый;
- Нажать кнопку «ok» для подтверждения выбранного параметра (на дисплее появится значок ключа) и изменить параметр при помощи кнопок «+/- отопление»;



Технические параметры	12 кВт G20	12 кВт G31	24 кВт G20	24 кВт G31	28 кВт G20	28 кВт G31	32 кВт G20	32 кВт G31
P0 Мощность котла	0	5	1	3	2	4	6	7
P4 Макс. скорость в контуре ГВС [Гц]	187	183	199	194	201	198	210	205
P5 Мощность при мин. скорости [Гц]	39	39	42	42	40	40	43	43
P6 Скорость мощности при розжиге [Гц]	48	48	58	58	60	60	76	76
P7 Макс. скорость в контуре отопления [%]	75	74	88	88	88	88	88	88
P8 Мин. скорость отрицательной ramпы [Гц]	56	56	56	56	60	60	60	60
P9 Продолжительность отрицательной ramпы [сек]	18	18	18	18	25	25	18	18

- Подтвердить выбранное значение, нажав кнопку «ok» и перейти к следующему параметру кнопками «+/- отопление»;
- Таким же способом проверить следующие параметры, в зависимости от типа котла:

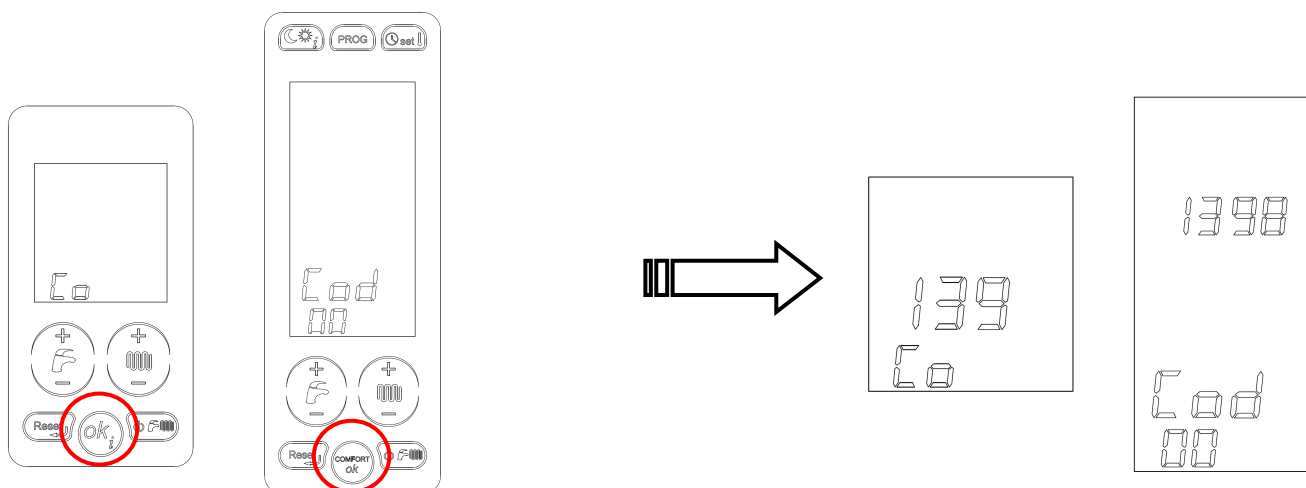
Технические параметры	Диапазон работы	Показатели по умолчанию	Примечания
P3 Настройка типа котла	1 ÷ 3	1	1 = КС двухконтурный с проточным теплообменником для производства ГВС 2 = KR только для отопления 3 = KRB только для отопления, но оснащен трехходовым отводящим клапаном для подключения к внешнему накопительному бойлеру
P10 Климатическая кривая (со внешним датчиком) или диапазон работы отопительной системы (без внешнего датчика)	0 ÷ 3	1,5	С датчиком: 0 ÷ 0,8 = низкая температура 1 ÷ 3 = высокая температура Без датчика: (P10<1) = 20 ÷ 45°C (P10≥1) = 20 ÷ 78°C
P17 Установка функции мультифункционального реле (если оно активировано с помощью параметра P16_st=10)	0 ÷ 3	0	0 = блокировка и неполадка 1 = дистанционное реле или запрос от комнатного термостата TA1 2 = нет доступа 3 = запрос от комнатного термостата TA2 на реле
P94 (только ITACA-ORION) Активация функции автоматической заправки системы	0 ÷ 1	1	0 = отключено 1 = включено


- Выйти из режима программирования, нажав кнопку «сброс».

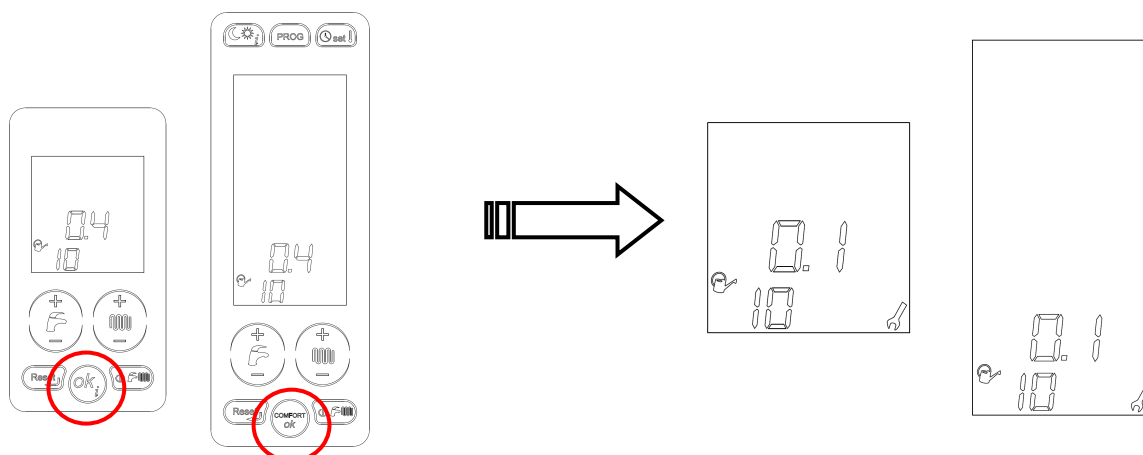
	SUPER-TECNIC параметры (защищены паролем)	Заметки
FORMENTERA-VIRGO	P16_ST=10	активирует параметр P17 многоф. реле
ITACA-ORION	P15_ST=0,8 Выбор алгоритма для автоматической загрузки системы	В случае если не происходит заполнение системы и появляется ошибка E08 (кол-во попыток более P16_ST (стандартное значение:3) либо несоблюдение времени заполнения системы P12_ST) <ul style="list-style-type: none"> если параметр P15_ST в пределах с 0,6 до 1: нажатие кнопки «reset» автоматически восстанавливает количество попыток, установленных параметром P16_ST. если параметр P15_ST в пределах с 1,1 до 2: параметр количества попыток P16_ST автоматически устанавливается на значения 0. Для того чтобы вновь активировать функцию автоматического заполнения системы, необходимо установить параметр P16_ST на нужное значение.

Доступ к параметрам super tecnic происходит точно таким же способом как и к обычным параметрам (Нажмите одновременно и удерживайте кнопки “reset” и “режим работы” в течении 3 секунд). Но только после ввода кода доступа в параметре P99.

Когда на дисплее появится надпись “Cod” необходимо ввести код доступа (по умолчанию **1398** для Itaca-Orion и **139** для Formentera-Virgo) при помощи кнопок “+/- отопление”, (подтверждая каждый введенную цифру кнопкой “ok”).



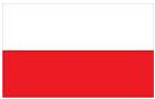
Если вы правильно ввели код доступа, то на дисплее  появится пиктограмма это значит что мы можем изменять параметры super tecnic, таким же способом как это описано в предыдущем параграфе (кнопка «ok-info» для входа в параметр и “+/- отопление” для изменения значения).



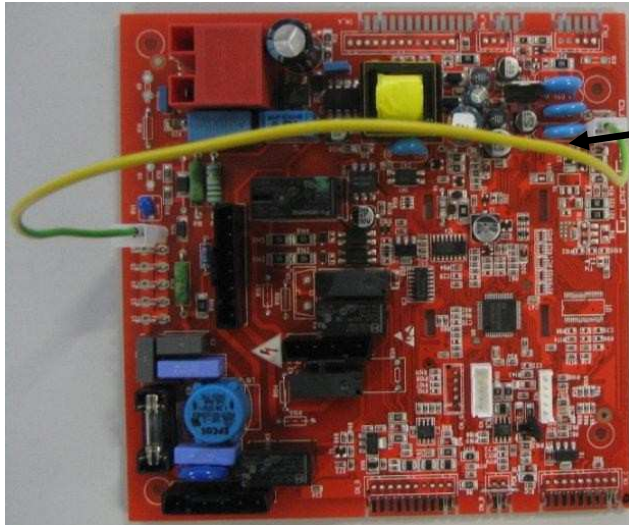
После этого подтвердите изменение показателя значения нажатием на кнопку «ok».

Пролистайте значения, чтобы изменить следующие показатели, или выйдите из меню настроек при помощи кнопки «reset».

Примечание: в отношении других параметров системы, смотрите инструкции по установке, применению и техническому обслуживанию.



INSTRUKCJA USTAWIENIA PŁYTY 6SCHEMOD27 FORMENTERA CONDENSING



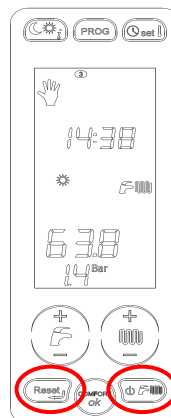
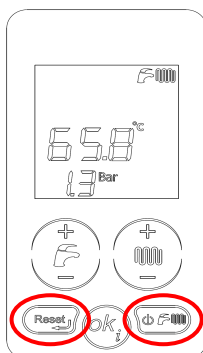
UWAGA: Bez danego kabla płyta wyświetla błąd E01, oznaczający brak zapłonu.

UWAGA: ta płyta jest fabrycznie przystosowana do funkcjonowania z kotłami **24 kW na gaz ziemny typu KC**. W przypadku innej mocy kotła i zasilania innym rodzajem gazu należy zmienić parametry techniczne.

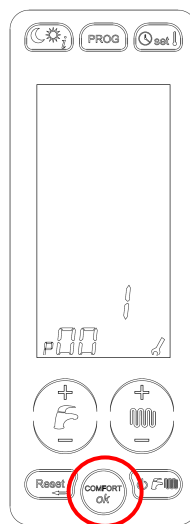
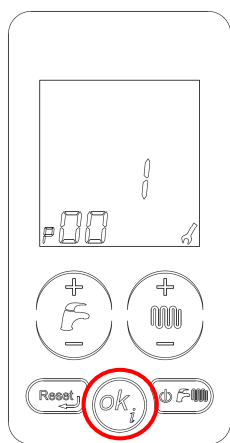
FORMENTERA wyłączony przełącznik wielofunkcyjny. Aby włączyć przełącznik należy zmienić parametr supertechniczny P16_ST.

ITACA wyłączona funkcja automatycznego napełniania. Aby włączyć funkcję należy zmienić parametr supertechniczny P15_ST i parametr techniczny P94.

- Aby wejść w tryb programowania należy nacisnąć równocześnie przez trzy sekundy przyciski "reset" i "kocioł był";
-



- Przyciskami "+/- **ogrzewanie**" wybrać parametr, który chce się zmienić;
- Nacisnąć przycisk "**ok**" aby wprowadzić zmianę wybranego parametru (na wyświetlaczu pokaże się symbol klucza) i zmienić wartość na właściwą naciskając na przyciski "+/- **ogrzewanie**";



PARAMETRÓW TECHNICZNYCH	12 kW G20	12 kW G31	24 kW G20	24 kW G31	28 kW G20	28 kW G31	32 kW G20	32 kW G31
P0 <i>Moc kotła</i>	0	5	1	3	2	4	6	7
P4 <i>Prędkość przy max. mocy ciepłej wody użytkowej [Hz]</i>	187	183	199	194	201	198	210	205
P5 <i>Prędkość przy minimalnej mocy [Hz]</i>	39	39	42	42	40	40	43	43
P6 <i>Prędkość przy mocy zapłonowej [Hz]</i>	48	48	58	58	60	60	76	76
P7 <i>Prędkość przy max. mocy ogrzewania [%]</i>	75	74	88	88	88	88	88	88
P8 <i>Prędkość minimalna rampy negatywnej [Hz]</i>	56	56	56	56	60	60	60	60
P9 <i>Czas trwania rampy negatywna [s]</i>	18	18	18	18	25	25	18	18

- Potwierdzić zmienioną wartość naciskając przycisk “**ok**” i przejść do kolejnego parametru przyciskami “**+/- ogrzewanie**”;
- Sprawdzić przy użyciu tej samej procedury następujące parametry w zależności od typu kotła:

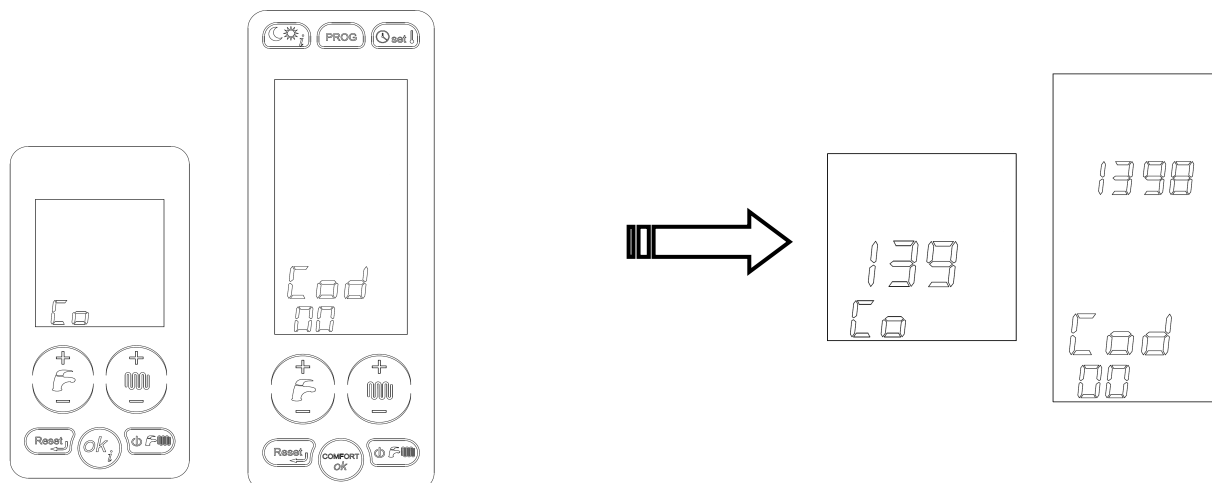
PARAMETRÓW TECHNICZNYCH	Zasięg	Wartości	Uwagi
P3 <i>Wybór rodzaju kotła</i>	1 ÷ 3	1	1 = dwufunkcyjny przepływowy KC 2 = jednofunkcyjny KR 3 = z zasobnikiem KRB
P10 <i>Krzywa temperatury (z czujnikiem zewnętrznym) lub zasięg ogrzewania (bez czujnika zewnętrznego)</i>	0 ÷ 3	1,5	Z czujnikiem: 0 ÷ 0,8 = niska temp. 1 ÷ 3 = wysoka temp. Bez czujnika: (P10<1) = 20 ÷ 45°C (P10≥1) = 20 ÷ 78°C
P17 <i>Ustawienie przełącznika wielofunkcyjnego (jeśli włączony parametrem P16_st=10)</i>	0 ÷ 3	0	0 = blokady i anomalie 1 = przekaźnik zdalnego sterowania lub żądanie TA1 2 = niedostępny 3 = przekaźnik żądania TA2
P94 (tylko ITACA) <i>Włączenie automatycznego napełniania</i>	0 ÷ 1	1	0 = nieaktywne 1 = aktywne

- Na końcu wyjść z trybu programowania, naciskając przycisk “**reset**”.

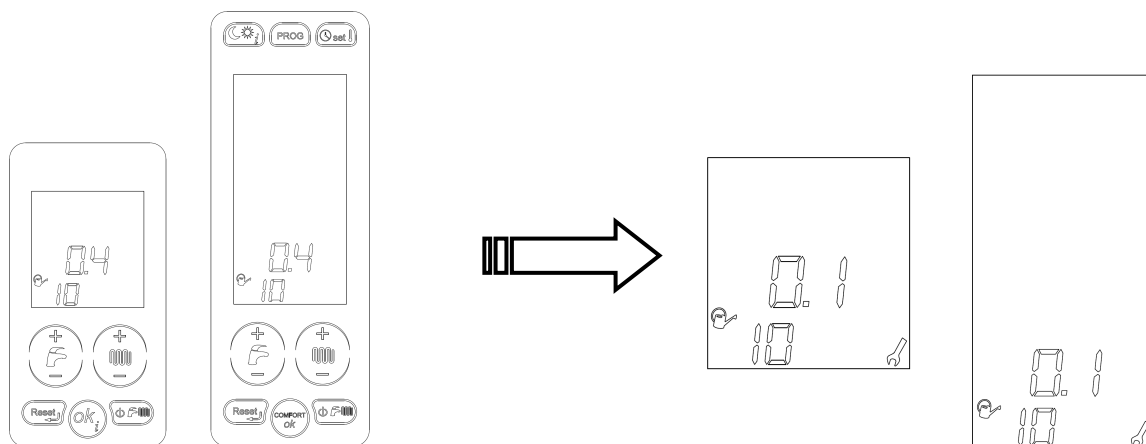
	PARAMETRY SUPERTECHNICZNE (chronione hasłem)	Uwagi
FORMENTERA	P16_ST=10	Włącza parametr P17 przełącznika wielofunkcyjnego
ITACA	P15_ST=0,8 Wybór algorytmu napełniania automatycznego.	Jeśli napełnianie nie funkcjonuje i kocioł wskazuje błąd E08 (ilość prób większa od P16_ST (default =3) lub zostaje przekroczony czas napełniania P12_ST <ul style="list-style-type: none"> Przy P15_ST od 0,6 do 1: naciskając przycisk "reset" automatycznie przywrócona zostaje ilość prób ustalonych przez parametr P16_ST. Przy P15_ST od 1,1 do 2: parametr ilości prób P16_ST przechodzi automatycznie na 0. Aby ponownie włączyć napełnianie automatyczne należy ustawić parametr P16_ST na pożądaną wartość.

Sposób dostępu do programowania parametrów supertechnicznych jest taki sam jak opisany powyżej (wcisnąć i przytrzymać wciśnięte przez trzy sekundy klawisze „reset“ i „stan kotła“). Parametry te rozpoczynają się po parametrze oznaczonym numerem dziewięćdziesiąt dziewięć.

Napis „Cod“ oznacza, że należy wprowadzić kod (domyślnie 1398 dla Itaca, domyślnie 139 dla Formentera), korzystając z klawiszy „+ i – ogrzewanie“ (każdą cyfrę należy potwierdzić klawiszem „ok“).



Po wprowadzeniu prawidłowego kodu dostępu na wyświetlaczu pojawia się symbol wskazujący, że uzyskano dostęp do parametrów supertechnicznych. W tym momencie można już wybierać i zmieniać żądane parametry, postępując w taki sam sposób, jak opisano powyżej (naciskając klawisz „ok“ w celu uzyskania dostępu do parametru i klawisz „+/- ogrzewanie“ w celu zmiany jego wartości).

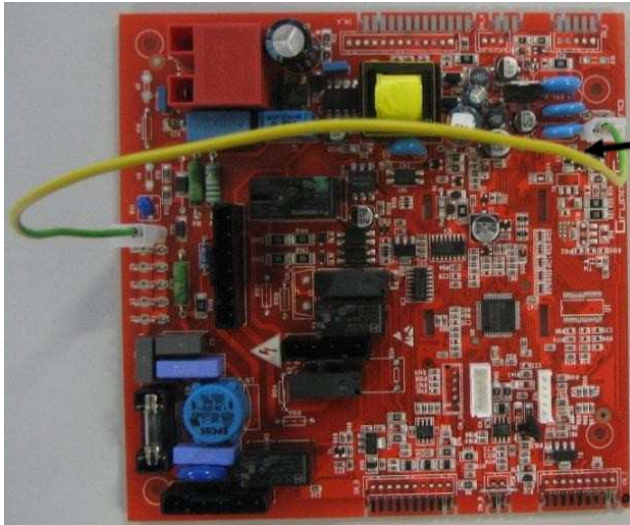


Zmianę wartości parametru należy potwierdzić, naciskając ponownie klawisz „ok“, następnie można przewijać i ewentualnie zmieniać kolejne parametry bądź wyjść z trybu programowania za pomocą klawisza „reset“.

Uwaga: Aby sprawdzić pozostałe parametry instalacji, odwołać się do instrukcji kotła.



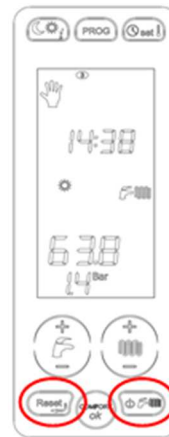
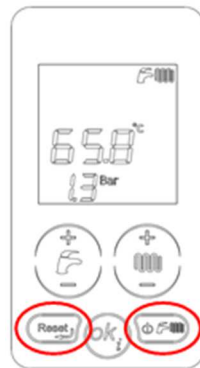
Montageanleitung Feuerungsautomat **6SCHEMOD27** *ITACA-FORMENTERA-VIRGO-ORION Brennwertgeräte*



ACHTUNG: ohne diese Verkabelung geht das Gerät auf Störung E01 (keine Flammenbildung).

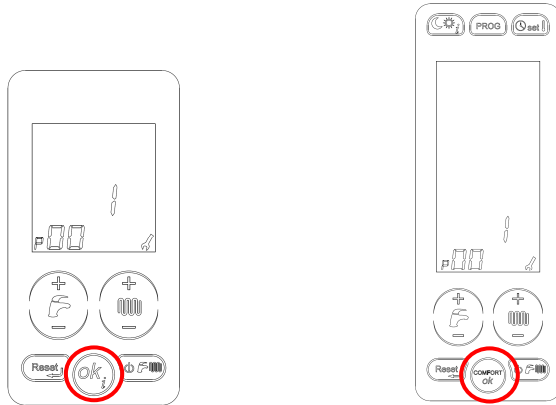
Achtung: der Feuerungsautomat ist im Auslieferungszustand eingestellt auf ein KC Gas-Kombibrennwertgerät, Warmwasserbetrieb im Durchlaufprinzip mit 24 kW, Erdgas E. **Der Feuerungsautomat muß je nach vorhandenem Geräteart und Gasart angepasst werden, dies erfolgt in der erstenen Fachmannebene!!**

- Für den Einstieg in die Fachmannebene Taste „Reset“ und Taste „Betriebsartenwahl“ für länger als 3 Sekunden gleichzeitig betätigen der Serviceschlüssel beginnt zu blinken (das dauerhafte Lächten des Serviceschlüssels signalisiert den gelungenen Einstieg in die Fachmannebene);



- Mit der Taste „+/- **Heizung**“ den gewünschten Parameter auswählen

- Mit Taste "ok" in den Parameter einsteigen (das Symbol „Serviceschlüssel“ leuchtet dauerhaft)



- Änderung des Wertes mit Taste "+/- Heizung";

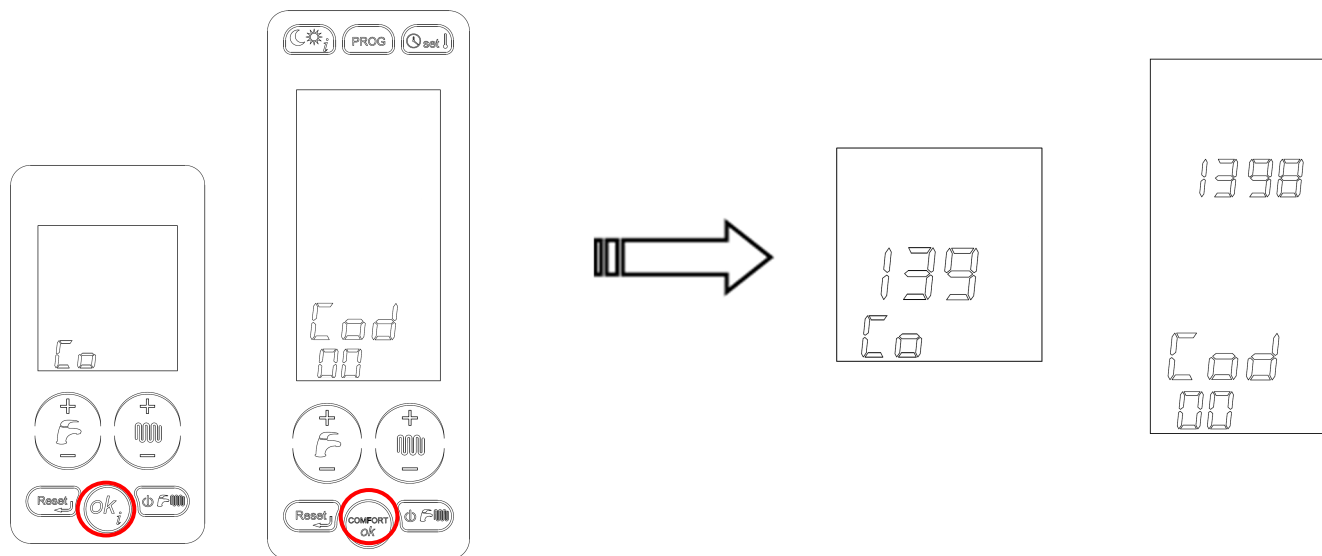
PARAMETER	12 kW G20	12 kW G25	12 kW LPG	24 kW G20	24 kW G25	24 kW LPG	28 kW G20	28 kW G25	28 kW LPG	32 kW G20	32 kW G25	32 kW LPG
P0 Modell/Gasart	0	0	5	1	1	3	2	2	4	6	6	7
P4 Gebläsedrehzahl bei max. Leistung	187 Hz	191 Hz	183 Hz	199 Hz	199 Hz	194 Hz	201 Hz	206 Hz	198 Hz	210 Hz	219 Hz	205 Hz
P5 Gebläsedrehzahl bei min. Leistung	39 Hz	39 Hz	39 Hz	42 Hz	42 Hz	42 Hz	40 Hz	40 Hz	40 Hz	43 Hz	43 Hz	43 Hz
P6 Gebläsedrehzahl bei Zündung	48 Hz	48 Hz	48 Hz	58 Hz	58 Hz	58 Hz	60 Hz	60 Hz	60 Hz	76 Hz	76 Hz	76 Hz
P7 Gebläsedrehzahl bei max Heizleistung (Begrenzung der max. Heizleistung)	75 %	74%	74 %	88 %	88 %	88 %	88 %	87 %	88 %	88 %	88 %	88 %
P8 Beginn der Drehzahlreduzierung	56 Hz	56 Hz	56 Hz	56 Hz	56 Hz	56 Hz	60 Hz	60 Hz	60 Hz	60 Hz	60 Hz	60 Hz
P9 Dauer der Drehzahlreduzierung (sec x 10)	18	18	18	18	18	18	25	25	25	18	18	18


- Mit Taste "ok" bestätigen ;
- Mit der gleichen Vorgehensweise die nächsten Parametern überprüfen ggf. anpassen:

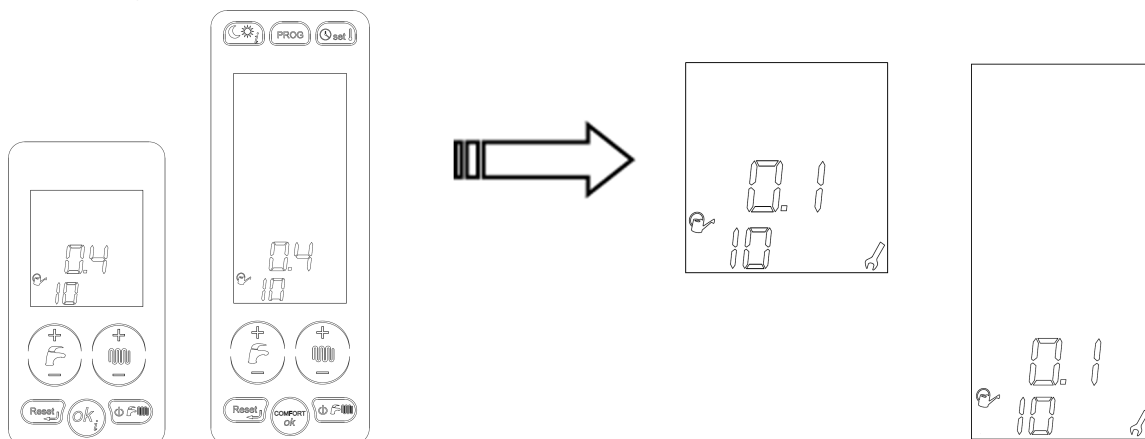
Parameter	Bereich	Standard	Einstellmöglichkeit
P3 Auswahl des Kesseltyps	1 ÷ 3	1	1 = Kombidurchlauferhitzer KC 2 = Nur Heizung KR 3 = Heizung+Speicher KRB
P10 Heizkurve (mit Außenfühler) oder Temperaturbereich (ohne Außenfühler)	0 ÷ 3	1,5	<u>Witterungsgeführt:</u> Flächenheizung: 0 ÷ 0,8 Radiatorheizung: 1 ÷ 3 <u>Raumtemp. geführt:</u> Wert <100 = 20 ÷ 45°C Wert ≥100 = 20 ÷ 78°C
P17 Einstellung Multifunktionsrelais (aktiv wenn Parameter P16_st =10)	0 ÷ 3	0	0 = Alarmfunktion 1 = Anforderung TA1 2 = Solarrelais 3 = Anforderung TA2

- Mit Taste "reset" die Fachmannebene verlassen.

Einstieg in die 2-te Fachmannebene siehe erste Abschnitt (gleichzeitig Taste "Reset" und "Betriebsartenwahl" betätigen). Einige Parameter befinden sich fortlaufend nach den Parameter 90.
 Am Parameter "Cod" angelangt Passwort **1398 (für Itaca-Orion)**, oder **139 (für Formentera-Virgo)** mit Taste "+/- Heizung eingeben" (jede Nummer mit "ok" bestätigen).



Nach erfolgreicher Eingabe des richtigen Passworts leuchtet das Symbol  auf und die gewünschte Parametern können auf die gleiche Weise, wie auch in der 1-ten Fachmannebene angepasst werden (mit Taste "ok" in den Parameter einsteigen, mit Taste "+/- Heizung" Wert ändern).



Den geänderten Wert mit Taste "ok" bestätigen nächste Parameter bei Bedarf wählen, Ausstieg mit Taste "reset".

Hinweis: Weitere Parametereinstellungen findet Sie in der Montage - und Bedienungsanleitung des jeweiligen Gerätes.