



COMFORT UP  
COSTS DOWN  
IT'S THAT SIMPLE  
ALLY™ BY DANFOSS

**1**

**EN:** Download the Danfoss Ally™ App and create your account.  
**DE:** Laden Sie die Danfoss Ally™ App herunter und erstellen Sie Ihr Konto.  
**DK:** Download Danfoss Ally™ App, og opret din konto.  
**FR:** Téléchargez l'application Danfoss Ally™ et créez votre compte.  
**IT:** Scarica l'app Danfoss Ally™ e crea il tuo account.  
**PL:** Pobierz aplikację Danfoss Ally™ i utwórz konto.  
**CZ:** Stáhněte si aplikaci Danfoss Ally™ a vytvořte si svůj účet.

Download on the App Store  
GET IT ON Google Play

**Danfoss Ally™**  
smartheating.danfoss.com

works with the Google Assistant  
works with amazon alexa

**2**

**EN:** Connect mains power and Ethernet cables to your Danfoss Ally™ Gateway and follow the installation process in the App. Make sure your mobile device is connected to Wi-Fi from the same router as the Gateway is connected to with cable.  
**DE:** Schließen Sie Netz- und Ethernet-Kabel an ihr Danfoss Ally™ Gateway an und folgen Sie dem Installationsprozess in der App. Stellen Sie sicher, dass Ihr Mobilgerät über denselben Router mit dem Wi-Fi (WLAN) verbunden ist, wie das Gateway mit dem Kabel.  
**DK:** Tilslut strømledninger og Ethernet-kabler til din Danfoss Ally™ Gateway, og følg installationsprocessen i appen. Sørg for, at din mobile enhed er tilsluttet Wi-Fi fra den samme router, som Gateway er tilsluttet med kabel.  
**FR:** Connectez les câbles d'alimentation secteur et ethernet à votre passerelle Danfoss Ally™ et suivez le processus d'installation dans l'application. Assurez-vous que votre appareil mobile est connecté au Wi-Fi à partir du même routeur que celui auquel la passerelle est connectée par câble.  
**IT:** Collegare l'alimentazione di rete e i cavi Ethernet al gateway Danfoss Ally™ e seguire la procedura di installazione nell'app. Assicurati che il tuo dispositivo mobile sia connesso al Wi-Fi dallo stesso router a cui è connesso il Gateway con il cavo.  
**PL:** Podłącz kable zasilający i Ethernet do bramki Danfoss Ally™ i postępuj zgodnie z procesem instalacji w aplikacji. Upewnij się, że urządzenie mobilne jest połączony z Wi-Fi z tego samego routera, z którym brama jest połączona kablem.  
**CZ:** Připojte napájecí a ethernetové kabely k centrální jednotce Danfoss Ally™ a postupujte podle instalačního procesu v aplikaci. Ujistěte se, že je vaše mobilní zařízení připojeno k Wi-Fi ze stejného routera, ke kterému je centrální jednotka připojena kabelem.

Power ✓  
Online ✓

**3**

**EN:** 1. Launch Danfoss Ally™ App and add your Danfoss Ally™ Gateway.  
2. Select Danfoss Ally™ Gateway and add sub-devices to your Danfoss Ally™ Smart heating system.  
**DE:** 1. Starten Sie die Danfoss Ally™ App und fügen Sie Ihr Danfoss Ally™ Gateway hinzu.  
2. Wählen Sie Danfoss Ally™ Gateway und fügen Sie Ihrem Danfoss Ally™ Smart-Heizsystem untergeordnete Geräte hinzu.  
**DK:** 1. Start Danfoss Ally™ App, og tilføj din Danfoss Ally™ Gateway.  
2. Vælg Danfoss Ally™ Gateway, og tilføj enheder til dit Danfoss Ally™ Smartvarmesystem.  
**FR:** 1. Lancez l'application Danfoss Ally™ et ajoutez votre passerelle Danfoss Ally™.  
2. Sélectionnez Danfoss Ally™ Gateway et ajoutez les composants connectés à votre système de chauffage Danfoss Ally™ Smart.  
**IT:** 1. Avvia l'app Danfoss Ally™ e aggiungi il tuo Danfoss Ally™ Gateway.  
2. Selezionare Danfoss Ally™ Gateway e aggiungere altri componenti al sistema di riscaldamento Danfoss Ally™ Smart.  
**PL:** 1. Uruchom aplikację Danfoss Ally™ i dodaj bramkę Danfoss Ally™.  
2. Wybierz Danfoss Ally™ Gateway i dodaj urządzenia podrzędne do swojego systemu ogrzewania Danfoss Ally™ Smart.  
**CZ:** 1. Spustite aplikaci Danfoss Ally™ a přidejte centrální jednotku Danfoss Ally™.  
2. Vyberte centrální jednotku Danfoss Ally™ Gateway a přidejte další zařízení do vašeho topného systému Danfoss Ally™ Smart.

**4**

**EN:** After installation process is done, open the App and set up your heating system with schedule and temperature. For the full information please visit the web address below.  
**DE:** Öffnen Sie nach Abschluss des Installationsvorgangs die App und richten Sie Ihr Heizsystem mit Zeitplan und Temperatur ein. Für die vollständigen Informationen besuchen Sie bitte die unten stehende Webseite  
**DK:** Når installationen er afsluttet, skal du åbne appen og opsætte dit varmesystem med plan og temperatur. For fuld information bedes du besøge webadressen nedenfor.  
**FR:** Une fois le processus d'installation terminé, ouvrez l'application et configurez votre système de chauffage en programmant les plages de chauffage et les températures de consigne. Pour plus d'informations, veuillez visiter l'adresse Web ci-dessous.  
**IT:** Al termine del processo di installazione, apri l'app e configura il tuo impianto di riscaldamento con programma orario e temperatura. Per ulteriori informazioni, visitare l'indirizzo Web di seguito.  
**PL:** Po zakończeniu instalacji otwórz aplikację i skonfiguruj system grzewczy zgodnie z harmonogramem i temperaturą. Aby uzyskać pełne informacje, odwiedź poniższy adres internetowy.  
**CZ:** Po dokončení instalačního procesu otevřete aplikaci a nastavte plán a teplotu ve vašem topném systému. Úplné informace naleznete na níže uvedené webové adrese.

ally.danfoss.com

**Safety precautions**

SIMPLIFIED EU DECLARATION OF CONFORMITY

Hereby, Danfoss A/S declares that the radio equipment type Danfoss Ally™ is in compliance with Directive 2014/53/EU. The full text of the EU declaration of conformity is available at the following internet address: www.danfoss.com

The gateway is not intended for children and must not be used as a toy. Do not leave packaging materials where children may be tempted to play with them, as this is extremely dangerous. Do not attempt to dismantle the gateway as it contains no user-serviceable parts.

**Danfoss** Danfoss A/S  
6430 Nordborg  
Denmark  
Homepage:  
www.danfoss.com

Danfoss can accept no responsibility for possible errors in catalogues, brochures and other printed material. Danfoss reserves the right to alter its products without notice. This also applies to products already on order provided that such alterations can be made without consequential changes being necessary in specifications already agreed. All trademarks in this material are property of the respective companies.  
Danfoss and the Danfoss logotype are trademarks of Danfoss A/S.  
All rights reserved.

	EN	DE	DK	FR	IT	PL	CZ
23.0°C	Room temperature	Zimmertemperatur	Stuetemperatur	Température ambiante	Temperatura ambiente	Aktualna temperatura	Pokořová teplota
⏸	Manual mode	Handbetrieb	Manuel tilstand	Mode manuel	Modalità manuale	Tryb ręczny	Manuální režim
🏠	Heating schedule	Heizplan	Varme tidsplan	Programmation horaire chauffage	Programma di riscaldamento	Harmonogram ogrzewania	Rozřvrh vytápění
🚪	Away mode	Abwesend	Ude-tilstand	Mode absence	Modalità assenza	Tryb poza domem	Režim mimo domov
⏸	Pause	Pause	Pause	Pause	Pausa	Pauza	Pauza
🏠	At home mode	Anwesend	Hjemme-tilstand	Mode présence	Modalità A casa	Tryb w domu	Režim "doma"
🔊	Pre-Heat is used to ensure you have the right temperature when you want it. When Pre-Heat symbol is showing it means that it is ramping up to the next scheduled At Home mode.	Vorheizen wird verwendet, um sicherzustellen, dass Sie die richtige Temperatur zum richtigen Zeitpunkt haben. Wenn das Vorheiz-Symbol angezeigt wird, wird auf den nächsten geplanten Anwesend-Modus vorgeheizt.	Forvarming bruges til at sikre, at du opnår den rigtige temperatur på det rigtige tidspunkt. Når symbolet Pre-Heat vises, betyder det, at systemet forvarmer til den næste planlagte Hjemme-tilstand.	Pour atteindre la bonne température à l'heure prévue dans le programme, le système peut anticiper la remise en chauffe. Lorsque le symbole d'anticipation s'affiche, cela signifie que l'appareil relance le chauffage en prévision du prochain mode 'Présence'.	Il preriscaldamento viene utilizzato per garantire la giusta temperatura al momento desiderato. Quando viene visualizzato il simbolo d'anticipazione, significa che si sta riscaldando fino alla successiva modalità a casa.	Prognozowanie jest stosowane, aby zapewnić odpowiednią temperaturę w wymaganym czasie. Gdy wyświetli się symbol prognozowania, oznacza to, że pomieszczenie się ogrzewa przed następnym okresem trybu w domu.	Předehřívání se používá k zajištění správné teploty, když ji chcete. Když se zobrazí symbol předehřívání, znamená to, že se zvyšuje teplota na další naplánovaný režim doma.

AN34274409587 1EN-000102 | 013R9679  
© Danfoss



**EN:** Please use the manual provided with your gateway, and follow the instruction to download the App.

**DE:** Bitte verwenden Sie das Handbuch Ihres Smart Home Routes/Gateways und folgen Sie den Instruktionen zum Herunterladen der dazu passenden App.

**DK:** Venligst anvend manualen, der er vedlagt din gateway og følg vejledningen til at downloade appen.

**FR:** Merci de télécharger l'application et suivre les instructions.

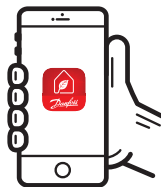
**IT:** Utilizzare il manuale del pannello/gateway e seguire le istruzioni per scaricare l'App

**PL:** Postępuj zgodnie z instrukcją dołączoną do bramki sieciowej, aby pobrać aplikację mobilną.

**CZ:** Použijte prosím návod dodaný s vaší centrální jednotkou (gateway) a postupujte podle pokynů ke stažení aplikace.



Youtube Video Guide



Produktová řada Danfoss



**Danfoss Ally™**  
Radiator Thermostat  
Quick Guide



**EN:** Identify the valve by comparing the shape of the valve body with the red lines and mount the right adapter.

**DE:** Identifizieren Sie den benötigten Thermostatventil-Adapter, indem Sie die Form der Ventilaufnahme mit den

roten Linien vergleichen. Anschließend montieren Sie den Adapter.

**DK:** Identifier ventilen ved at sammenligne ventilens form med de viste røde streger og monter derefter den korrekte adapter.

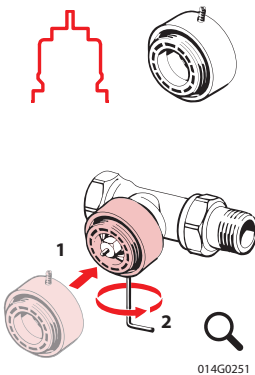
**FR:** Identifiez le type de robinet en comparant la forme / le profil dessiné en rouge et monter le bon adaptateur.

**IT:** Identificare la tipologia di valvola confrontando la forma del corpo della vostra valvola con le linee rosse e montare l'adattatore corretto.

**PL:** Zidentyfikuj zawór porównując kształt korpusu zaworu z czerwonymi liniami i zamontuj odpowiedni adapter.

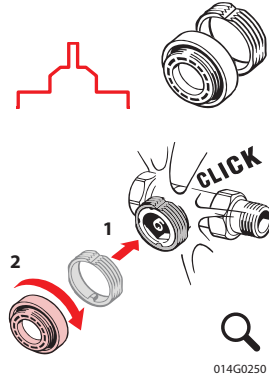
**CZ:** Identifikujte ventil porovnáním tvaru těla ventilu s červenými obrysy a nainstalujte správný adapter.

**RA**



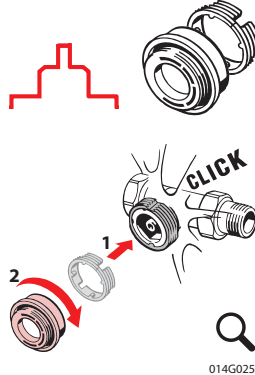
014G0251

**RAV**



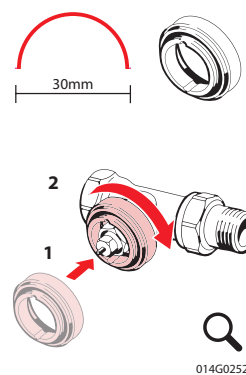
014G0250

**RAVL**



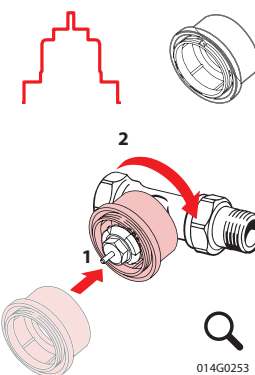
014G0250

**M30**



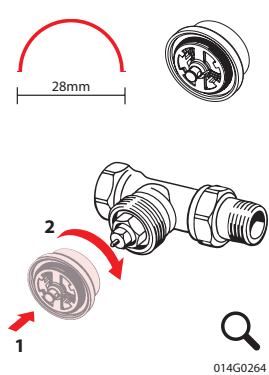
014G0252

**RTD**



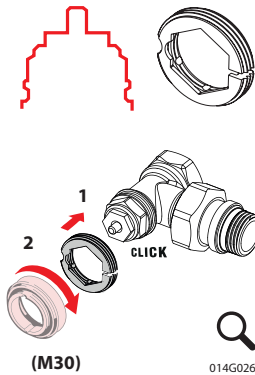
014G0253

**M28**



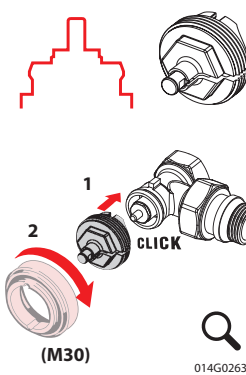
014G0264

**CALEFFI**



014G0263

**GIACOMINI**



014G0263

**EN:** The adapters to the side are included in the box. Remaining adapters in the overview must be purchased separately. Adapter code numbers can be found below each adapter illustration.

**DE:** Die vier seitlich abgebildeten Adapter sind im Lieferumfang beinhaltet. Weitere Adapter aus der oberen Übersicht können separat erworben werden. Die Bestell-

Nummern finden Sie unterhalb jeder Adapterabbildung.

**DK:** De viste adaptere er indeholdt i æsken. Øvrige adaptere skal købes separat. Adapterens bestillingsnummer findes under den enkelte adapters illustration.

**FR:** Les adaptateurs figurant à droite sont fournis dans la boîte. Les autres doivent

être commandés séparément en utilisant le N° de code sous les illustrations.

**IT:** Gli adattatori indicati sul fianco sono inclusi nella scatola. Gli altri adattatori descritti nella guida devono essere acquistati separatamente. I codici dei prodotti sono indicati in basso.

**PL:** Adaptery wymienione obok pudełka są dołączone do opakowania. Pozostałe

adaptery należy dokupić oddzielnie. Numery katalogowe adapterów znajdują się powyżej pod każdą ilustracją.

**CZ:** Vyznačené adaptéry jsou součástí balení. Zbývající adaptéry v přehledu je nutné zakoupit samostatně. Objednací čísla adaptéru najdete pod obrázkem každého adaptéru.



RA



M30



RA



RAV



M30



RAVL



**EN:** Continue system setup in the App.

**DE:** Setzen Sie die Systemeinstellung in der App fort.

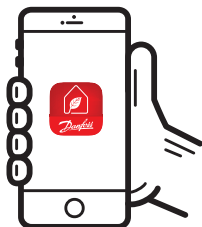
**DK:** Fortsæt system installation via appen.

**FR:** Continuez la mise en service dans l'application.

**IT:** Continuare l'impostazione del sistema tramite l'App.

**PL:** Kontynuuj konfigurację systemu w aplikacji mobilnej.

**CZ:** S nastavením systému pokračujte v aplikaci.



## Download Guide



[smartheating.danfoss.com](http://smartheating.danfoss.com)

## Safety precautions

**SIMPLIFIED EU DECLARATION OF CONFORMITY**  
Hereby, Danfoss A/S declares that the radio equipment type Danfoss Ally™ is in compliance with Directive 2014/53/EU. The full text of the EU declaration of conformity is available at the following internet address: [www.danfoss.com](http://www.danfoss.com)  
The thermostat is not intended for children and must not be used as a toy. Do not leave packaging materials where children may be tempted to play with them, as this is extremely dangerous. Do not attempt to dismantle the thermostat as it contains no user-serviceable parts.



Danfoss A/S  
6430 Nordborg  
Denmark  
Homepage:  
[www.danfoss.com](http://www.danfoss.com)

Danfoss can accept no responsibility for possible errors in catalogues, brochures and other printed material. Danfoss reserves the right to alter its products without notice. This also applies to products already on order provided that such alterations can be made without substantial changes being necessary in specifications already agreed. All trademarks in this material are property of the respective companies. Danfoss and the Danfoss logotype are trademarks of Danfoss A/S. All rights reserved.



The thermostat must be disposed of as electronic waste.

