

Acest produs îndeplinește următoarele directive ec:

- Directiva compatibilității electromagnetice 2004/108/EC
- Directiva pentru joasă tensiune 2006/95/EC

Aceste instrucțiuni se aplică doar modelului afișat pe coperta acestui manual.

⚠️ Avertisment

Acest accesoriu se va instala de către o persoană competentă, iar instalarea va respecta recomandările furnizate în edițiile curente ale BS7671 (normele IEE pentru cablaje) și în partea 'P' a normelor pentru construcții. Nerespectarea cerințelor din aceste publicații poate duce la acuzații penale.

⚠️ Avertisment

Deconectați întotdeauna sursa AC înainte de a deschide sau îndepărta ansamblul de pe perete sau cutia încastată.

⚠️ Avertisment

Bornele de împământare de pe KL08NSB servesc doar la conectarea firului. Ele nu asigură o protecție prin legare la pământ.

Pentru ghidul de instalare în format PDF, vizitați www.saluscontrols.ro

1 Îndepărtați carcasa transparentă de plastic. Deșurubați cele patru șuruburi. Atenție, șuruburile de pe părțile opuse se deschid în direcția opusă.



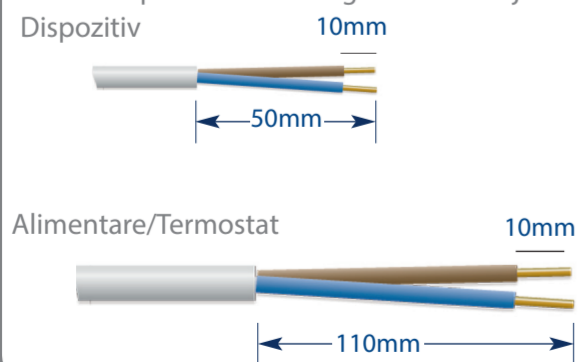
2 Îndepărtați carcasa albă pentru conexiunile bornelor de ieșire.



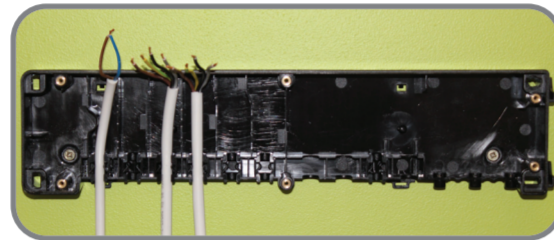
3 Poziționați spatele centrului de comandă KL08NSB pe perete.



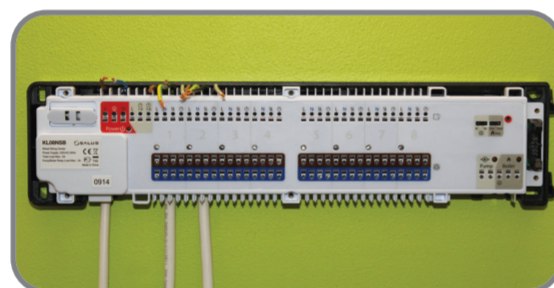
4 Întrerupeți alimentarea de la sursa de curent și tăiați cablurile termostatului și dispozitivului la lungimea de mai jos.



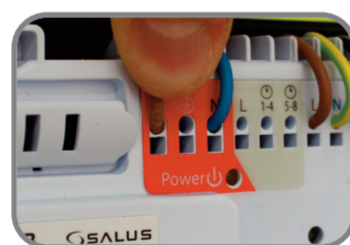
5 Fixați cablurile de alimentare și cele ale termostatului în pozițiile corecte. Imaginea arată cablul de alimentare, zona 1, și două cabluri ale termostatului pe poziții:



6 Atașați carcasa albă pentru conexiunile bornelor de ieșire.



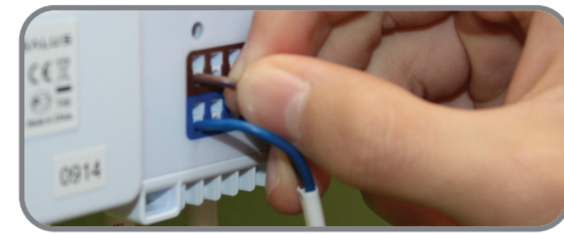
7 Montați cablul pentru alimentare așa cum se arată mai jos.



8 Conectați toate cablurile termostatelor după cum vedeți mai jos:



9



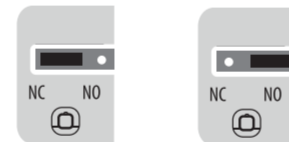
10 Asigurați-vă că este o siguranță în suport.



11 Setări jumperii de întârziere ai actuatorului și cazanului aflați în dreapta sus a KL08NSB.

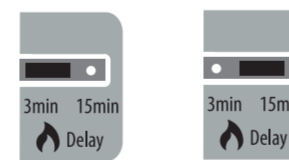
Tipul actuatorului

Setarea implicită pentru tipul de actuator este normal închis (NC). Pentru a modifica setarea în normal deschis (NO), scoateți jumperul și reintroduceți-l în cealaltă poziție, după cum vedeți în imagine. **Atenție, setările actuatorului și a termostatului trebuie să fie la fel.**



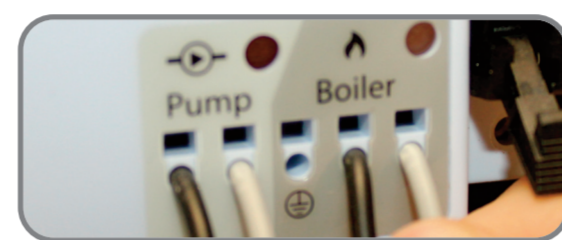
Setări jumperi/Poziții pentru pompă/Cazan On/Off Delay

Comutarea de întârziere a pornirii pompei/cazanului este prestabilă din fabrică la 3 minute. Setarea implicită pentru întârzierea închiderii cazanului este tot de 3 minute, dar poate fi modificată la 15 minute. Pentru a face asta, scoateți cu grijă jumperul și introduceți-l în altă poziție așa cum se arată mai jos:



Notă: Butonul roșu de resetare se află în dreapta jumperilor de întârziere ai cazanului. Folosiți o unealtă adecvată pentru a apăsa, acest buton oricând doriți să resetați KL08NSB la setările din fabrică.

12 Montați cablurile pompei și cazanului (dacă este cazul) în dreapta jos, pe KL08NSB. Comutarea pompei și cazanului este fără voltaj.



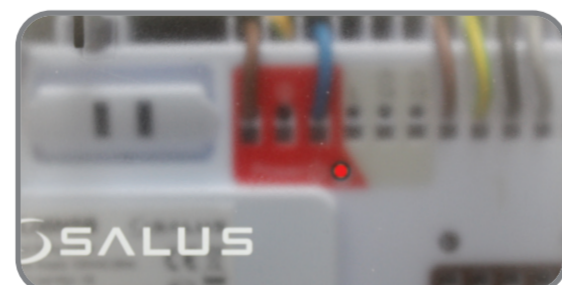
13 Prindeți banda de reducere a tensiunii cu cele 3 șuruburi furnizate pentru a fixa cablurile cazanului și pompei în partea de jos a dispozitivului KL08NSB.



14 Atașați carcasa transparentă.



15 Porniți sursa de alimentare a dispozitivului. LED-ul roșu va porni.



KL08NSB Instalarea și conectarea

Folosiți centrul de comandă KL08NSB pentru a conecta foarte simplu termostatele și actuatorii corespondente. Pot fi efectuate 3 configurări:

- Două grupuri de termostate V30, fiecare grup având până la 4 termostate.
- Trei grupuri de termostate V30 cu extensia KL04NSB adăugată, fiecare grup având până la 4 termostate.
- Un termostat de comandă a grupului VS30 comandând până la 7 termostate VS35. Pentru această configurare, trebuie să faceți o punte între pozițiile gri 1-4 și 5-8. Dacă adăugați o extensie KL04NSB la KL08NSB, aceasta nu este inclusă în această configurație. Astfel, un alt termostat de comandă a grupului (VS30) va comanda celelalte termostate din grup (VS35) conectate la KL04NSB pe zonele de la 9 la 12.

Instalați KL08NSB numai în spații interioare uscate și închise. Umiditatea relativă a aerului din cameră, nu trebuie să depășească 95%. Curățați KL08NSB cu o lavetă moale și uscată. Nu folosiți solvenți sau agenți duri de curățare.

Indicatori LED

Nume	Culoare	Acțiune
Alimentare	●	KL08NSB este alimentat cu 230V
Actuatoare Zona 1	●	Cerere de la termostatul din zona 1: actuator deschis
Actuatoare Zona 2	●	Cerere de la termostatul din zona 2: actuator deschis
Actuatoare Zona 3	●	Cerere de la termostatul din zona 3: actuator deschis
Actuatoare Zona 4	●	Cerere de la termostatul din zona 4: actuator deschis
Actuatoare Zona 5	●	Cerere de la termostatul din zona 5: actuator deschis
Actuatoare Zona 6	●	Cerere de la termostatul din zona 6: actuator deschis
Actuatoare Zona 7	●	Cerere de la termostatul din zona 7: actuator deschis
Actuatoare Zona 8	●	Cerere de la termostatul din zona 8: actuator deschis
Pompă	●	Pompă deschisă
Cazan	●	Cazan pornit