

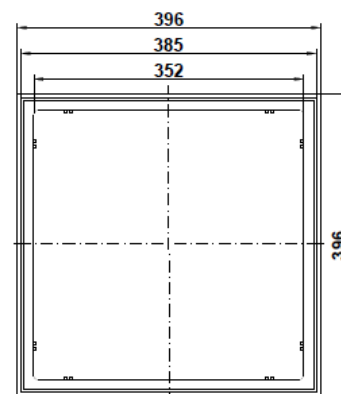
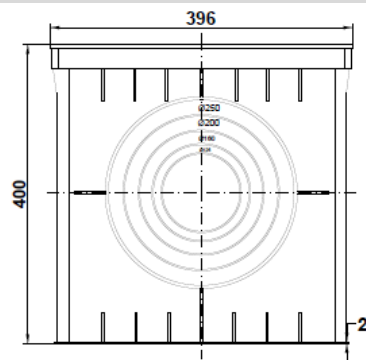
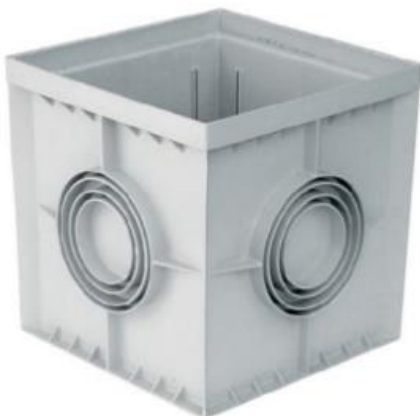
FIȘĂ TEHNICĂ CAMIN PLUVIAL < PluviKIT > PP 400 x 400

1. Domeniu de utilizare

Căminul PP 400x400 asigură drenarea și accesul la o instalație de drenarea apei de ploaie. Toate fețele căminului sunt prevăzute cu zone pentru conectarea conductelor Ø 125-160-200-250.

2. Caracteristici tehnice

- Material: PP
- Culoare gri
- Posibilitate de conectare a conductelor Ø 125, 160, 200, 250
- Masa: 3 kg
- Cod: 80080140002



3. Ambalare, manipulare, transport și depozitare

- Căminul se livrează neambalat.
- Livrarea căminelor poate avea loc cu orice mijloc de transport în conformitate cu regulile de transport ale bunurilor, aplicate oricărui tip de transport. La transport se asigură contra mișcării. Căminele la manipulare nu se aruncă.
- Căminele se depozitează în incinta uscată și bine ventilată, protejate de contactul cu substanțe chimice agresive și la distanță de sursele de căldură.


4. Garanție

- 2 ani de la data facturii cu respectarea utilizării și instrucțiunilor de transport, manipulare, depozitare și punere în operă.

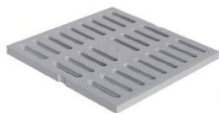
5. Punere în opera

➤ **Accesorii pentru montare opționale:**

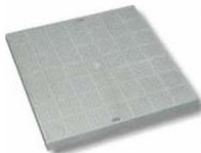
▪ **PRELUNGIRE PTR CAMIN PLUVIAL din PP**

	l x l [mm x mm]	H [mm]	Culoare	Material	Cod
	400x400	129	GRI	PP	80085140001

▪ **GRILA din PP**

	Forta de rupere [kN]	Sectiunea de curgere [mm ²]	l x l [mm x mm]	Culoare	Material	Cod
	9	44	400x400	GRI	PP	80082140001
	!montare in zona necarosabila					

▪ **CAPAC din PP**

	Forta de rupere [kN]	l x l [mm x mm]	Culoare	Material	Cod
	9	400x400	GRI	PP	80083140001
	!montare in zona necarosabila				

➤ **Etapete de montare:**

1. Se stabilește punctul de colectare și / sau punctul de inspecție de-a lungul canalului pe care acesta se va instala. Ținând cont că acesta nu are o structură portantă, se va monta pe radier de beton iar de jur împrejurul acestuia se va turna cca 10-15 cm de beton.

2. Se sapă groape de montare ținând cont de cele menționate la punctul 1, dimensiunile caminului și modul de amenajare al zonei.

3. Se toarnă radiatorul de beton pentru a pregăti baza căminului.

4. Se execută decuparea în zona marcată pe cămin corespunzătoare diametrului tubului care urmează să fie conectat. Pentru a evita ruperea sau spargerea căminului se va proteja cu o bucată de lemn zona de tăiere în interiorul caminului.

5. Se așează căminul pe poziție, se introduc conductele, și se acoperă cu grătarul sau capacul.

6. Se umple spațiul din jurul caminului cu beton fabricat cu nisip fin, astfel încât să nu rămână goluri sau spații libere, astfel se realizează o structură portantă.

7. Finalizarea montajului se face fie prin turnarea cu câțiva milimetri deasupra marginii caminului unei șape sau a unui pavaj. În cazul asfaltării, se pune asfaltul răcit în zona caminului în scopul de a preveni ca bitumul fierbinte să nu deformeze căminul.