



Soba de gătit pe combustibil solid

DONNA 70 și DONNA 90



Instrucțiuni de instalare și exploatare

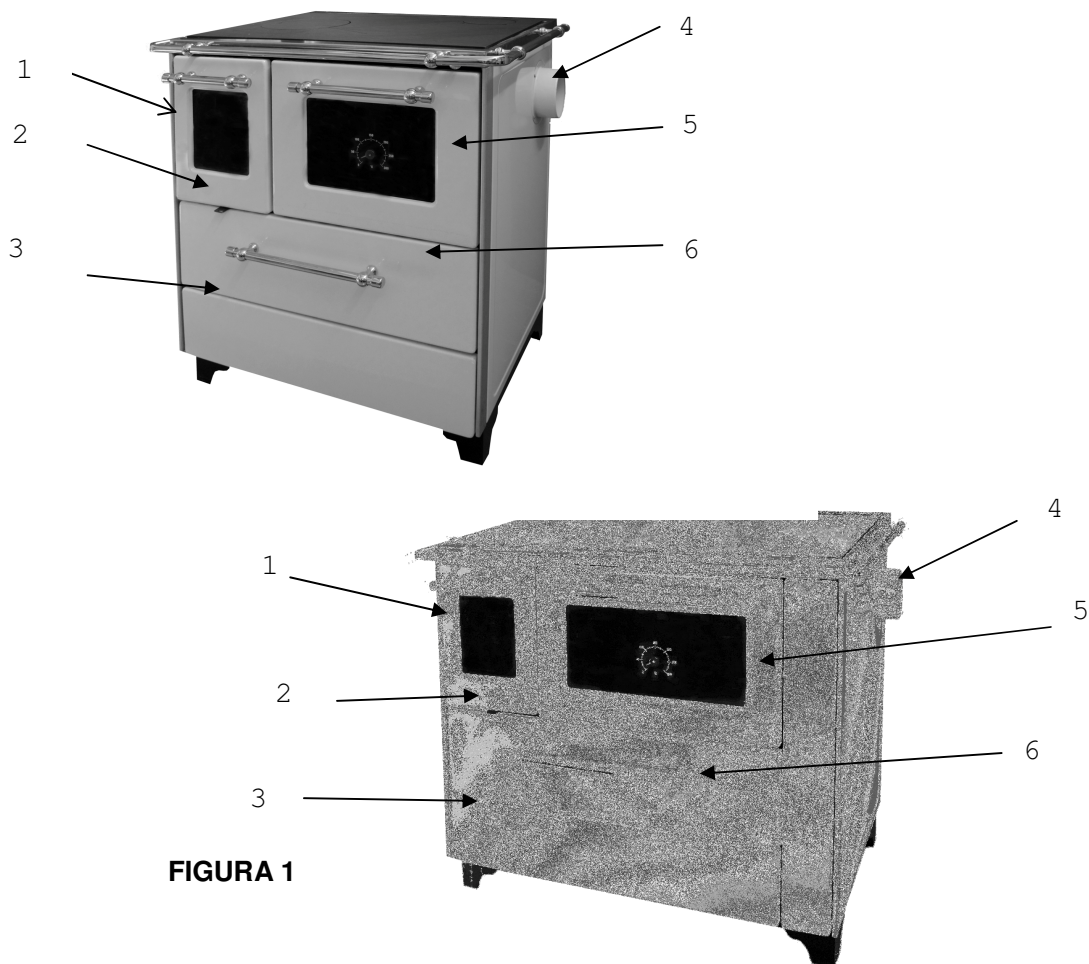


FIGURA 1

Soba de gătit pe combustibil solid DONNA 70 și DONNA 90

1. Ușa focarului
2. Mânerul rozetei de aer (dispozitivul de reglare a aerului)
3. Sertarul de combustibil
4. Racordare laterală la conducta de fum
5. Ușa cuptorului cu geam dublu
6. Capacul de protecție a orificiului pentru curățenie

INSTRUCȚIUNI DE INSTALARE, EXPLOATARE ȘI MÂNUIRE

Aceste instrucțiuni de instalare, exploatare și mânuire este valabilă pentru următorul tip de sobă de gătit:

DONNA 70 și DONNA 90

La utilizarea sobei de gătit trebuie să respectați normele și regulile naționale și europene.

Informație importantă înainte de exploatare

- * Ca soba dumneavoastră să funcționeze corect, este important să citiți cu atenție aceste instrucțiuni și să-le respectați întocmai.
- * Folosiți doar tipurile de combustibil recomandat (lemn de fag, cărbune brun)
- * La o solicitare normală de lucru, presiunea necesară în horn și este de circa 12 Pa. La solicitări de peste 15 Pa trebuie montat un amortizor de zgomot în navetă

* Spațiul în care se montează dispozitivul de încălzire trebuie să fie destul de alimentat cu aer proaspăt. Dacă ferestrele și ușile sunt etanșe și nu permit intrarea aerului, sau dacă în acest spațiu se găsesc aparate precum aspirator de aburi, uscător de rufe, ventilator etc. și acestea iau aer, în astfel de condiții aerul (proaspăt) care arde trebuie adus din afară.

În orice caz, înainte de a monta soba de gătit trebuie discutat cu coșarul competent.

* Nu trebuie ținute materiale inflamabile în cenușar.

Înălțimea de umplere cu cenușă nu trebuie să depășească înălțimea pereților laterali ai sertarului pentru cenușă.

* **Ușa focarului trebuie să fie mereu închisă (cu următoarele excepții: în timpul aprinderii, la umplere cu combustibil suplimentar și atunci când se scoate cenușa) pentru a împiedica ieșirea gazelor de la ardere.**

* **Componentele sobei de gătit trebuie înlocuite numai cu piesele noastre originale de schimb.**

* **Dacă hornul ia foc, ușa sobei de gătit trebuie să fie închisă, iar regulatorul de aer trebuie pus pe zero. Nu încercați niciodată să stingeți hornul cu apă. Dacă se creează aburi de apă, hornul se poate fisura. Dacă este necesar, chemați pompierii.**

1. DATE TEHNICE

UNITATEA	DONNA 70	DONNA 90
Capacitatea nominală de încălzire (kW)	5	5
Temperatura gazelor arse (°C)	247 la lemne sparte 283 la brichete de cărbune brun	247 la lemne sparte 283 la brichete de cărbune brun
Presiunea necesară în horn (Pa)	12	12
Dimensiunile cuptorului (lățimea x adâncime x înălțimea) mm	700x600x850	900x600x850
Dimensiunile cuptorului (lățimea x adâncime x înălțimea) mm	330x440x260	460x440x260
Diametrul prelungirii conductei de fum (mm)	120	120
Înălțimea de la podea până la axa prelungirii conductei de fum (mm)	în spate 432 lateral 690	în spate 432 lateral 690
CO(%)	0,10 la lemne sparte 0,10 la brichete de cărbune brun	0,10 la lemne sparte 0,10 la brichete de cărbune brun
Nivelul de exploatare (%)	79,3 la lemne sparte 74,3 la brichete de cărbune brun	79,3 la lemne sparte 74,3 la brichete de cărbune brun
Greutatea (Kg)	126,5	146,5

2. INSTALAREA SOBEI

La montarea sobei de gătit trebuie să acordați atenție reglementărilor în vigoare în legătură cu normele de construcție și cele de prevenire a incendiilor. Racordarea sobei de gătit la horn se efectuează lateral, în spate și sus la stânga sau la dreapta. În funcție de decizia dumneavoastră, dacă vă hotărâți pentru o sobă de gătit "pe stânga" sau "pe dreapta". Țineți cont de faptul că locul în care soba de gătit este montată să fie orizontal. Dacă podeaua este inflamabilă (lemn, plastic, covor....) recomandăm folosirea tinichelei de oțel, cupru sau alt material neinflamabil. Suportul neinflamabil trebuie să depășească marginile sobei de gătit cu cel puțin 30 cm, iar pe partea în care operăm cu 50 de cm.

Distanța de pe toate părțile față de piesele de mobilă din lemn sau plastic trebuie să fie de cel puțin 20 de cm, iar pe partea laterală de cel puțin 30 de cm. Elementele incorporabile din material inflamabile trebuie să aibă o distanță față de orificiul de alimentare a sobei de gătit de cel puțin 80 de cm.

Distanța de siguranță față de obiectele care trebuie protejate (pereți care pot lua foc, dulapuri de bucătărie, și pereți de sprijin din beton armat) este de cel puțin 20 cm, iar lateral de 30cm.

În jurul sobei de gătit trebuie asigurată o distanță suficientă față de obiectele inflamabile (obiecte acoperite cu lemn, mobilă, perdele etc.).

Atunci când se folosește plita de oțel a sobei, nu sunt premise suprastructuri deasupra sobei de gătit. Atunci când mișcați țevile pentru evacuarea gazelor arse, trebuie respectată o distanță minimă de **40cm** față de materialele inflamabile:

Înainte de racordarea sobei la horn, coșarul trebuie consultat neapărat.

Racordarea sobei de gătit se face cu ajutorul componentelor corespunzătoare de legătură, conform SRPS.M.R4.031 (DIN 1298 sau DIN EN 1856-2).

Trebuie avut grijă ca nu cumva cotul de racordare la horn și conducta de fum să intre în secțiunea transversală a gazelor de ardere din horn, și ca aceste două piese să se etanșeze reciproc.

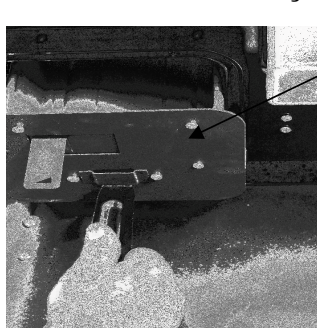
Pentru distanțarea hornului este valabilă norma EN 13 384.

Pentru ca soba dumneavoastră de gătit să obțină capacitatea dorită, trebuie să fiți atenți ca instalarea să fie făcută corect iar hornul să funcționeze impecabil. În orice caz trebuie controlată presiunea din horn, înainte ca soba de gătit să fie pusă în funcțiune.

Intensitatea curentului din horn se controlează mai ușor dacă așezați flacăra unei lumânări sub orificiul hornului. Curentul este suficient dacă flacăra lumânării se înclină către orificiul hornului. Dacă înclinarea flăcării este slabă acest lucru arată că și curentul este slab. Dacă se instalează două instalații de încălzire pe un etaj la același horn (solicitare multiplă), distanța dintre racordări nu poate fi mai mică de 50 de cm.

3.MÂNUIREA

3.1 MÂNUIREA CENUȘARULUI



Cu ajutorul unei cheii speciale putem scoate (ridica), purta și întoarce cenușarul pe suport, așa cum se arată în figura 2, poziția 8.

FIGURA 2

3.2 REGLAREA AERULUI



Aerul se reglează cu ajutorul unei cheii speciale, cu care acționăm mânerul rozetei de aer, așa cum se arată în figura 3.

FIGURA 3

3.2.1 AERUL PRIMAR

Aerul primar pentru ardere, iar prin asta și capacitatea de încălzire a sobei de gătit este stabilită de aerul primar de ardere. Acest aer se reglează cu ajutorul dispozitivului de reglare a aerului primar de pe ușa cenușarului (figura 1, poziția 2).

Mânerul rozetei de aer de pe ușa cenușarului (figura 3, poziția 9) arată direcția de deschidere și închidere a rozetei. Pentru aprindere, mânerul rozetei de aer trebuie deschis la maxim.

Nota: Pentru a preveni supraîncălzirea sobei, cantitatea de combustibil nu poate depăși 1.8 kg de lemn uscat sau 1,7 kg de brichete din cărbune brun pe oră atunci când aerul de ardere este reglat în mod corespunzător.

3.3 CLAPA DE ARDERE

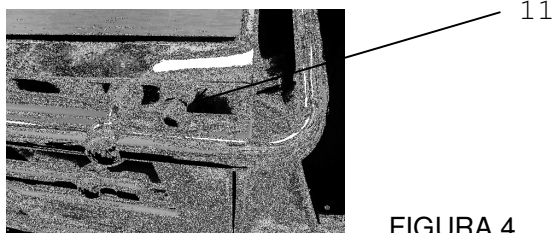


FIGURA 4

Clapa de ardere este mișcată cu ajutorul butonului (figura 4, poziția 11) aflat deasupra ușii cuptorului. Acest buton servește pentru a scurta căile gazelor de ardere atunci când se aprinde focul.

Clapeta de încălzire poate fi deschisă numai în etapa de aprindere a sobei.

Dacă clapa de ardere se lasă deschisă în timpul funcționării, soba se va supraîncălzi, provocând deteriorarea unor piese ale sobei de gătit.

În afară de aceasta, dacă clapa de ardere este lăsată deschisă, se va consuma mai mult combustibil.

Dacă butonul se trage înapoi, clapa de ardere este deschisă.

Dacă butonul se împinge, clapa de ardere este închisă.

3.4 UȘA CUPTORULUI (Figura 1, Poziția 6)

Ușa cuptorului se poate afla într-una din două poziții, în funcție de căldura dorită în spațiul respectiv.

Ușa cuptorului este deschisă: se emite mai multă căldură pentru încălzirea spațiului.

Ușa cuptorului este închisă: se emite mai puțină căldură pentru încălzirea spațiului.

Ușa cuptorului poate fi îndepărtată fără unelte: ea trebuie prinsă de mâner și ridicată în sus, în timp ce este întredeschisă. Pentru a o monta la loc, cele două balamale trebuie introduse în orificiile corespunzătoare, pe partea din față a cuptorului. Trebuie aplicată presiune asupra marginii de jos a ușii cu ajutorul genunchiului și, în același timp, mânerul trebuie tras ușor în sus. Când soba este în funcțiune ușa cuptorului trebuie să fie la locul ei.

3.5 SERTARUL DE COMBUSTIBIL (figura 1, poziția 3)

În partea de jos a sobei de gătit se află sertarul pentru combustibil. El are ghiduri și se manevrează ușor. **Atenție:** În acest spațiu nu trebuie depozitate materiale inflamabile precum hârtia etc. Trebuie ținut cont de înălțime atunci când se umple.

4. PUNEREA SOBEI ÎN FUNCȚIUNE

Înainte de a aprinde focul pentru prima dată, toate suprafețele emailate trebuie șterse cu o cârpă uscată, pentru a evita apariția petelor.

După a face cunoștință cu modul de operare al sobei de gătit, aceasta poate fi pusă în funcțiune. Atunci când aprindeți focul pentru prima dată, trebuie să deschideți ferestrele, deoarece protecția împotriva coroziunii aplicată pe suprafața sobei de gătit va emite în scurt timp un fum neplăcut dar fără importanță. Este un lucru normal care va dispărea după puțin timp. Țineți cont de faptul că în timp ce soba de gătit este în funcțiune anumite componente (conducta pentru evacuarea gazelor de ardere, ușa de umplere etc.) pot deveni fierbinți și reprezintă pericol de ardere. Trebuie avut grijă mai ales ca nu cumva copiii mici să vină în contact cu aceste suprafețe fierbinți.

Primele două – trei ori când veți aprinde focul, acesta trebuie să fie mai slab pentru a evita fisurarea șamotei.

4.1 APRINDEREA FOCULUI

- * Butonul clapei de ardere este tras și clapa de ardere se deschide;
- * Dispozitivul de reglare al aerului primar este deschis pentru a primi cea mai mare cantitate de aer (figura 3, poziția 9);
- * Se deschide ușa focarului;
- * Se așează vată de lemn, rumeguș sau hârtie;
- * Peste acestea se așează 2-3 bucăți mici de lemn;
- * Se aprinde;
- * Se închide ușa focarului;
- * Lemnul este lăsat să ardă vioi;
- * Butonul clapei de ardere se împinge și clapa de ardere este închisă.

4.2 ADĂUGAREA COMBUSTIBILULUI

După apariția jarului de bază se adaugă combustibil prin deschizătura de umplere. Mânerul rozetei de aer trebuie așezat pe poziția corespunzătoare. La adăugarea de combustibil, ușa focarului trebuie deschisă încet pentru a nu atrage fumul. În felul acesta veți evita pătrunderea gazelor de ardere în incintă. Capacitatea nominală de încălzire se obține dacă puneți următoarea cantitate de combustibil:

Combustibil	Cantitate de combustibil	Timp de ardere	Reglarea aerului primar
Lemne tăiate	1,58 kg	1 oră	Stepen 1/2
Brichete din cărbune brun	1,32 kg	1 oră	Stepen 1

Fiți atent să nu fie puse niciodată prea multe lemne sau brichete de cărbune brun, adică să nu depășească capacitatea nominală de încălzire. Cantitatea de combustibil menționată mai sus nu trebuie să fie depășită deoarece în caz contrar se poate ajunge la supraîncălzirea sobei.

Se poate folosi doar lemn natural uscat sau brichete din cărbune brun conform prevederilor de protecție împotriva emisiilor. Lemnul care se folosește trebuie să fie uscat (umiditatea remanentă 20 %). De obicei acestea este cazul lemnului care au înmagazinate doi ani într-un loc uscat unde există o aerisire bună. Lemnul umed are valoare calorică mică și duce la depunerea de funingine în conductele de fum și în horn.

Lemnul cu suprafața superioară tratată (lăcuită, vopsită, furniruită și impregnată, placaje, reziduuri de orice fel (deșeuri de la împachetare), material plastic, ziare, cauciuc, piele, materiale textile ș.a.m.d. nu pot fi arse.

Arderea unor astfel de materiale poluează mediul înconjurător și este interzis de lege. În afară de aceasta pot apărea și deteriorări ale hornului. Acest lucru duce la anularea oricărei garanții din partea fabricantului.

Condițiile nefavorabile sau insuficiența curentului de aer în horn pot duce la apariția diverselor tulburări, care împiedică evacuarea completă a gazelor. În acest caz trebuie rezolvate problemele în horn. Altfel, folosirea sobei nu este permisă din motive de siguranță.

Mențiune: pentru a atinge o folosire mai bună a combustibilului și prin aceasta o încălzire mai bună a spațiului, ușa cuptorului trebuie deschisă puțin sau în totalitate.

4.3 GĂTIT

4.3.1 GĂTITUL ÎN TIMPUL VERII

Pe timpul zilelor călduroase soba de gătit cu combustibil solid se utilizează în principal pentru gătit. Ușa cuptorului se ține închisă. Cel mai bine este să folosiți oale cu fund solid și cu capacele corespunzătoare.

4.3.2 GĂTITUL ÎN TIMPUL IERNII

În timpul zilelor mai friguroase, soba cu combustibil solid se utilizează în principal pentru încălzirea spațiilor. Pentru a găti mai repede folosiți lemne uscate.

Clapa de ardere trebuie să fie închisă, iar dispozitivul de reglare a aerului trebuie deschis la maxim. După încheierea gătitului, dispozitivul de reglare a aerului trebuie reglat la capacitatea nominală de căldură.

4.4 COACEREA PRĂJITURILOR ȘI A FRIPTURILOR

Pentru coacerea prăjiturilor și gătirea fripturilor căldura trebuie distribuită în mod egal.

Pentru a se obține distribuția egală și o temperatură suficient de mare, focarul și clapa de ardere trebuie să fie închise. În funcție de tipul de mâncare pe care îl coacem, cuptorul trebuie încălzit în prealabil. Dacă soba de gătit a fost încălzită la temperatura dorită, introduceți în cuptor ceea ce doriți să coaceți. Nu permiteți formarea unei mari cantități de jar, deoarece va trebui să adăugați constant combustibil în cantități mici.

Formele înalte pentru prăjituri trebuiesc așezate pe grilajul inferior al cuptorului. Toate prăjiturile care au această formă se coc la o temperatură moderată. În cazul prăjiturilor plate sau al biscuiților se pot utiliza ambele grilaje. În acest caz, temperatura cuptorului trebuie să fie mai ridicată..

Pentru coacerea fripturilor veți avea nevoie de o temperatură mult mai ridicată decât în cazul prăjiturilor. Adică, perioada de pregătire (încălzirea prealabilă) durează ceva mai mult și este absolut obligatorie.

5. ÎNTREȚINEREA ȘI CURĂȚAREA SOBEI

Întreținerea regulată, inclusiv: curățarea sobei, a canalelor și a țevilor de fum sunt importante pentru o funcționare sigură și economică .

Întreținerea suprafețelor emailate este recomandată numai dacă sunt reci.

Soba de gătit se curăță cu apă curată și o cârpă moale, iar în situații speciale și cu săpun.

Intervalele de curățare depind de utilizarea combustibilului, de perioada de folosire a sobei și de modul de utilizare.

Crearea de praf poate fi evitată dacă se menține următoarea ordine de curățare:

- * Plita de gătit este îndepărtată și curățată temeinic.
- * Funinginea și a alte depuneri sunt îndepărtate de pe partea superioară a focarului în zona prin care trec gazele de încălzire.
- * Plita este așezată la loc.
- * Capacul de protecție este deschis pentru curățare (sub ușa focarului) și capacul este îndepărtat
- * Funinginea și cenușa sunt îndepărtate de pe tabla de separare.
- * Funinginea și cenușa sunt îndepărtate de pe fundul sobei
- * Capacul este fixat pe partea din față și capacului de protecție este închis din nou.

NAPOMENA:Prilikom loženja štednjaka voditi računa da ne dodje do čadjavosti stakla vrata ložišta. Čađ nastaje zbog lošeg sagoravanja,iz više razloga. Promaja dimnjaka loša(loš dimnjak),štednjak se pogrešno opslužuje, naprimer, dotok kiseonika se prerano priguši. Na te faktore mi nemamo uticaja. Zato ne dajemo garanciju na čista stakla.

5.1. ORIFICIUL DE CURĂȚARE

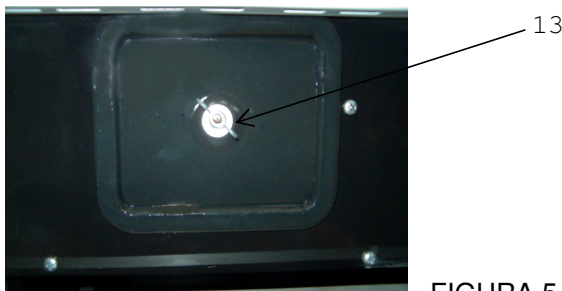


FIGURA 5

In spatele capacului de protecție al orificiului de curățare se află un capac (figura 5 poziția 13). El este fixat cu un șurub cu cap fluture pe partea din față a sobei și trebuie scos pentru curățarea interiorului sobei.

Înainte de a așeza șurubul la loc, trebuie verificată împletitura de etanșare, care se află pe capac, pentru a stabili dacă este etanșă sau trebuie înlocuită.

5.2 ÎNTREȚINEREA ȘI CURĂȚAREA PLITEI DE GĂTIT

Pentru întreținerea plitei de gătit se recomandă ca din timp în timp această să fie unsă cu ulei care nu conține acizi.

Pentru curățarea plitei de gătit se folosește un șmirghel fin sau praful de curățare "Vim". După curățarea plitei, aceasta trebuie ștersă cu o cârpă semi-umedă și în cele din urmă cu o cârpă uscată. Acordați atenție canelurilor de întindere care trebuie să fie libere fără coji pentru a permite întinderea plitei sub acțiunea căldurii.

Resturile de alimente coapte și bucățile de zgură din caneluri pot provoca deformări ale plitei de gătit. Nu lăsați oalele sau tigăile pe plitele de gătit reci, pentru că altfel pot fi create coroziuni dificil de înlăturat.

5.3 ÎNDEPĂRTAREA ZGURII ȘI A CENUȘII

Zgura se înlătură prin riglă cu ajutorul lopeții care este parte a kitului livrat. Cenușarul trebuie golit la fiecare aprindere. Grilajul trebuie curățat de 1 - 2 ori pe săptămână. În cazul în care orificiile de aer sunt înfundate cu zgură, coji coapte și alte resturi arse, grilajul trebuie scos complet și curățat.

5.4 MENȚIUNI GENERALE

Dacă respectați instrucțiunile de montare și exploatare, această soba este un aparat casnic sigur. Toate defectele sobei dvs. pot fi înlăturate de serviciul nostru. Adresați-vă serviciului nostru pentru orice reclamație privind defecțiunile sau erorile de performanță care pot apărea. Serviciul nostru vă ajută să procurați piese de schimb (folosiți numai piese de schimb originale).

Întreaga instalație de aprindere a focului trebuie controlată cu regularitate de către un specialist.

6. PERIOADA GARANTATĂ DE SERVIS

Prin asta se înțelege timpul în care garantăm serviciul, accesoriile și piesele de schimb, începând cu data cumpărării aparatului. Perioada garantată de serviciu este în conformitate cu prevederile legale.

În caz de modificare a pieselor, modelul vechi va fi disponibil în continuare pe o perioadă prevăzută de lege. După aceea, piesele vor fi înlocuite cu modelele noi.

6.1 CONDIȚIILE GARANȚIEI

Garanția produsului este valabilă pe perioada de timp stabilită de lege.

Garanția nu acoperă geamul, placă din sticlă-ceramică și deteriorări fizice survenite după achiziționare.

PRODUCĂTORUL ÎȘI REZERVĂ DREPTUL DE A MODIFICA PRODUSUL

Aparatul va funcționa corect pe durata termenului de garanție doar dacă se utilizează în conformitate cu aceste instrucțiuni de racordare și utilizare.

Garanția încetează să fie valabilă dacă se constată următoarele:

- dacă produsul a fost racordat sau reparat de o persoană neautorizată sau dacă au fost incorporate piese de schimb care nu sunt originale,
- dacă aparatul nu a fost folosit corect, în conformitate cu aceste instrucțiuni,
- dacă aparatul a fost deteriorat mecanic în urma utilizării lui
- dacă defecțiunile au fost reparate de o persoană neautorizată,
- dacă aparatul a fost folosit în scopuri comerciale,
- dacă deteriorarea a survenit în timpul transportului după vânzarea aparatului,
- dacă au apărut defecțiuni în urma montării incorecte, întreținerii necorespunzătoare sau a deteriorării mecanice de către cumpărător,
- dacă defecțiunile au apărut datorită tensiunii prea scăzute sau prea ridicate, precum și în urma unor condiții de forță majoră.

Putem înlătura defecțiunile aparatului dumneavoastră și în afara termenului de garanție, cu piese de schimb originale, pe care le garantăm în aceleași condiții.

Această garanție nu exclude și nici nu influențează drepturile consumatorului privind conformitatea bunurilor cu prevederile legale. Dacă produsul livrat nu este în conformitate cu contractul, consumatorul are dreptul să solicite de la vânzător înlăturarea imediată a acestor neconformități prin repararea sau înlocuirea produsului conform prevederilor legii.

Referitor la sobele ce funcționează cu combustibil solid (lemn, carbuni, peleti, brichete, etc.) și care conțin componente refractare și/sau elementele de etansare (garnituri, snur etasare), precizăm că aceste componente sunt considerate consumabile, iar durata lor de viață depinde de durata funcționării sobei, calitatea combustibilului, calitatea arderii și respectarea instrucțiunilor de instalare/montare.